

Memòria econòmica de 2015

Sumari

1. Identificació de l'entitat.....	5
2. Òrgans de govern i direcció	5
2.1. El president	6
2.2. El Consell de Govern	6
2.3. La Comissió Executiva	7
2.4. El director general	8
2.5. La Comissió Estratègica del CATNIX	9
2.6. La Comissió de Gestió del GEPA	9
3. Activitat de la institució	10
4. Base de presentació dels comptes anuals	11
5. Normes de registre i valoració	12
5.1. Immobilitzat intangible	12
5.2. Immobilitzat material	14
5.3. Inversions immobiliàries i arrendaments	16
5.4. Permutes	16
5.5. Instruments financers	16
5.6. Transaccions en moneda estrangera	20
5.7. Impost sobre beneficis	20
5.8. Prestacions de serveis	20
5.9. Provisions i contingències	21
5.10. Despeses de personal	21
5.11. Subvencions, donacions i llegats	21
5.12. Combinacions de negoci	22
5.13. Negocis conjunts	22
5.14. Transaccions entre parts vinculades	22
5.15. Impost sobre el Valor Afegit	22
6. Immobilitzats i altra informació	22
6.1. Immobilitzat intangible	23
6.2. Immobilitzat material	24
6.3. Immobilitzat financer	27
6.4. Patrimoni	27
6.5. Tresoreria i fons de maniobra	27
6.6. Ajustaments per periodificacions	28
6.7. Altra informació	28
7. Actius i passius financers	28
7.1. Actius financers	28

7.2. Passius financers	31
8. Liquidació pressupostària.....	33
8.1. Ingressos per transferència	34
8.2. Vendes i prestacions de serveis	35
8.3. Ingressos patrimonials	36
8.4. Aplicació d'ingressos a distribuir en diversos exercicis	36
8.5. Plantilla i despeses de personal	37
8.6. Despeses de béns i serveis	40
8.7. Altres despeses corrents	42
8.8. Estat de la liquidació	42
9. Aplicació de resultats.....	43
10. Ingressos i despeses per programes i projectes	45
10.1. Programa de serveis consorciats	45
10.2. Pla Serra Húnter	47
10.3. Altres projectes de la Secretaria d'Universitats i Recerca	48
10.4. Projectes europeus	49
10.5. CATNIX	50
10.6. Equipament GEPA	50
11. Ingressos i despeses per centre de cost i programa	51
12. Evolució dels recursos econòmics meritats	55
Annex I. Comptes anuals	59
Annex II. Càlcul del romanent de tresoreria.....	65
Annex III. Ingressos i despeses meritades per programa.....	67
Annex IV. Plantilla de personal, prevista i final.....	69
Annex V. Tarifes	73
1. Administració electrònica	73
2. Anella Científica	74
3. Càlcul Científic	77
4. Compres Conjunes	78
5. Infraestructura al núvol i altres serveis de CPD	79
6. Punt Neutre d'Internet a Catalunya (CATNIX)	81
7. Repositoris digitals	82
8. Suport general a les biblioteques	83
9. Altres serveis	86
10. Política de facturació	86

1. Identificació de l'entitat

El Consorci fou constituït pel Decret 201/1991, en data 1 d'octubre, amb el nom original de Consorci Centre de Supercomputació de Catalunya (CESCA) i estava format inicialment per la Generalitat de Catalunya, la Fundació Catalana per a la Recerca i la Innovació (FCRI), la Universitat de Barcelona (UB), la Universitat Autònoma de Barcelona (UAB), la Universitat Politècnica de Catalunya (UPC) i la Universitat Pompeu Fabra (UPF).

Posteriorment, s'hi van incorporar la Universitat de Girona (UdG, el 1995), la Rovira i Virgili (URV, el 1996), la de Lleida (UdL, el 1996), l'Oberta de Catalunya (UOC, el 1998), la Ramon Llull (URL, el 2004) i el Consell Superior d'Investigacions Científiques (CSIC, el 2007). Per acord del Govern de la Generalitat de Catalunya, de 7 de juny de 2011, la denominació va passar a Consorci Centre de Serveis Científics i Acadèmics de Catalunya (CESCA).

El 10 de desembre de 2013, el Govern va acordar la seva transformació en el Consorci de Serveis Universitaris de Catalunya (CSUC) i l'absorció del Consorci de Biblioteques Universitàries de Catalunya (CBUC) amb efecte l'1 de gener de 2014 (Acord GOV/173/2013, DOGC núm. 6520, 12 de desembre). En aprovar-se els nous Estatuts, va incorporar-se la Universitat de Vic-Universitat Central de Catalunya (UVic-UCC) i van sortir-se'n l'FCRI i el CSIC.

El CBUC va ser creat pel Decret 340/1996, en data 7 de novembre, per la Biblioteca de Catalunya juntament amb la UB, UAB, UPC, UPF, UdG, UdL, URV i UOC. Posteriorment s'hi va afegir la Generalitat de Catalunya a través del departament competent en matèria d'universitats.

El CSUC és una entitat de dret públic de caràcter associatiu i voluntari, i de duració indefinida, amb capacitat per crear i gestionar serveis i realitzar activitats, en els termes que estableixi la normativa aplicable a les entitats consorciades i en el marc dels seus Estatuts.

El CSUC té el seu domicili social a la ciutat de Barcelona, a l'Edifici Nexus, carrer del Gran Capità número 2.

2. Òrgans de govern i direcció

Els òrgans regidors del Consorci són el president, el Consell de Govern, la Comissió Executiva i el director general, de conformitat amb l'article 9 dels Estatuts, a més de la Comissió Estratègica del CATNIX i la Comissió de Gestió del GEPA, que ho són per delegació del Consell de Govern per a aquestes dues activitats.

Els Consells de Govern, de 2 de juny i 1 d'octubre de 2015, van aprovar modificar els Estatuts però aquests encara no han estat ratificats per totes les institucions consorciades i, per tant, els canvis introduïts en els òrgans de govern no es recullen encara en aquest apartat.

2.1. El president

D'acord amb l'article 11 dels Estatuts, la presidència del Consorci recau en el conseller del departament competent en matèria d'universitats o persona que aquest designi.

D'acord amb els articles 11, 15 i 16, li corresponen les funcions següents:

- a) Exercir la representació institucional del Consorci.
- b) Convocar i presidir les sessions del Consell de Govern, així com exercir la resta de funcions pròpies de la presidència dels òrgans col·legiats.
- c) Designar el secretari del Consell de Govern.
- d) Designar el president, el vicepresident i el secretari de la Comissió Executiva.

A més, també designarà els presidents de les comissions funcionals del Consorci.

2.2. El Consell de Govern

D'acord amb l'article 10 dels Estatuts del CSUC, el Consell de Govern és el màxim òrgan de representació i direcció del Consorci. Està integrat per:

- En representació de l'Administració de la Generalitat, el conseller del departament competent en matèria d'universitats o persona que aquest designi, i cinc membres més que nomeni l'esmentat conseller, atenent les finalitats del Consorci.
- En representació de la UB, el seu rector.
- En representació de la UAB, el seu rector.
- En representació de la UPC, el seu rector.
- En representació de la UPF, el seu rector.
- En representació de la UdL, el seu rector.
- En representació de la UdG, el seu rector.
- En representació de la URV, el seu rector.
- En representació de la UOC, el seu rector.
- En representació de la URL, el seu rector.
- En representació de la UVic-UCC, el seu rector.

Les funcions que el Consell de Govern ha acordat exercir són:

- a) L'aprovació del programa general d'activitats.
- b) L'aprovació del pressupost, els comptes anuals, l'inventari/balanç, la memòria d'activitats i la liquidació del pressupost.
- c) El règim d'integració al Consorci, l'admissió de nous membres o eventuais baixes.

- d) L'acord de modificació dels Estatuts del Consorci.
- e) El nomenament, la renovació i el cessament del director general.
- f) L'acord de liquidació i dissolució del Consorci.
- g) La modificació del domicili i l'establiment de seus, delegacions i oficines del Consorci.

La resta de les funcions previstes a l'article 12 han estat delegades a la Comissió Executiva.

2.3. La Comissió Executiva

D'acord amb l'article 15 dels Estatuts del CSUC, la Comissió Executiva és l'òrgan de direcció col·legiada del Consorci. Té la composició següent:

- En representació de l'Administració de la Generalitat, tres persones designades pel titular del departament competent en matèria d'universitats.
- En representació de les universitats, cada rector designa un membre d'entre les persones que tinguin responsabilitats en la direcció dels serveis de la corresponent Universitat.

En virtut de l'article 15.4, les funcions de la Comissió Executiva són:

- a) Prendre els acords necessaris per garantir un funcionament eficaç i eficient de la gestió ordinària del Consorci.
- b) Aprovar la creació de les àrees d'activitat del Consorci, a proposta del director general.
- c) Fixar la relació de llocs de treball, d'acord amb el pressupost aprovat pel Consell de Govern, i els criteris per a la selecció i retribució del personal.
- d) Informar les propostes que s'elevin al Consell de Govern.
- e) Totes aquelles que el Consell de Govern li pugui delegar.

En aquest últim aspecte, el Consell de Govern li ha delegat les següents funcions addicionals:

- f) La vigilància i la fiscalització dels comptes.
- g) El règim d'associació d'entitats a les àrees d'activitat del Consorci.
- h) L'aprovació del reglament de funcionament intern del Consorci i del seu règim de contractació.
- i) La creació d'una central de contractació.
- j) L'adquisició i alienació d'immobles i la constitució, la modificació i l'extinció de drets reals.

- k) La creació i participació en societats mercantils o altres ens instrumentals.
- l) L'acord de les operacions de crèdit i els contractes de tresoreria. Les operacions d'endeutament requeriran l'autorització de les entitats consorciades.
- m) En general, l'adopció de les disposicions i les mesures adequades per al millor funcionament i organització del Consorci, que no siguin atribuïdes a altres òrgans en aquests Estatuts.

De conformitat amb l'article 26.2, el Consell de Govern ha delegat a la Comissió Executiva l'aprovació de les tarifes a abonar pels usuaris per la utilització de les infraestructures, equips i serveis que el CSUC presti.

2.4. El director general

En virtut de l'article 17 dels Estatuts, les funcions del director general són:

- a) Exercir la direcció executiva, la representació administrativa i judicial del Consorci, i la coordinació de les seves àrees d'activitat.
- b) Elaborar la proposta d'avantprojecte de pressupost del Consorci, d'acord amb les instruccions del president i de la Comissió Executiva, i executar el pressupost, ordenant-ne les despeses i els pagaments.
- c) Dirigir els serveis i el personal del Consorci, dur a terme la seva contractació, així com l'acceptació del personal adscrit de les entitats consorciades.
- d) Actuar com a òrgan de contractació del Consorci i executar els acords de la Comissió Executiva en relació amb les contractacions conjuntes i la centralització de la contractació.
- e) Establir contactes amb altres entitats per a la consecució d'acords, convenis o la realització d'actuacions conjuntes, i donar-ne compte al Consell de Govern i/o a la Comissió Executiva.
- f) Proposar al secretari del Consell de Govern i al de la Comissió Executiva els assumptes per a la formació de l'ordre del dia de les convocatòries de les seves sessions, i elevar a aquests òrgans aquells assumptes la resolució dels quals els correspongui.
- g) Executar els acords del Consell de Govern i de la Comissió Executiva, llevat d'aquells que reglamentàriament s'atribueixin a un altre òrgan i donar compte de la seva gestió als òrgans de govern i control.
- h) Crear les comissions tècniques i assessores que siguin necessàries.
- i) Totes aquelles altres que li delegui el Consell de Govern o la Comissió Executiva.

En l'exercici de la funció c) especificada més amunt, correspon al director general:

- j) Tramitar i acceptar les subvencions i ajuts de tots tipus a què pugui accedir el Consorci.
- k) Formalitzar en nom del Consorci totes les contractacions i actuacions que es portin a terme, sense perjudici dels acords o contractes que puguin signar el Consell de Govern, la Comissió Executiva i els òrgans delegats d'aquests.
- l) Realitzar els pagaments. Per acord del Consell de Govern, de 26 de novembre de 2013, aquests pagaments es podran realitzar de manera mancomunada amb el director de l'àrea administrativa o amb el president de la Comissió Executiva.
- m) A efectes de la Llei orgànica 15/1999, de 13 de desembre, de protecció de dades de caràcter personal, el director general és el responsable dels fitxers del Consorci.
- n) Actuar com a vicepresident de totes les comissions funcionals que es constitueixin.

2.5. La Comissió Estratègica del CATNIX

El Consell de Govern ha delegat a la Comissió Estratègica del CATNIX totes les decisions que afectin el funcionament del Punt Neutre d'Internet a Catalunya (CATNIX).

Aquesta comissió està constituïda per totes les entitats que hi estan connectades. La presideix el representant al Consell de Govern del departament competent en matèria de Societat de la Informació, i hi actuen un representant del departament competent en matèria d'indústria com a vicepresident i el director d'Administració i Finances del CSUC, com a secretari.

2.6. La Comissió de Gestió del GEPA

Constituïda l'any 2009 pel conveni de col·laboració entre els aleshores departaments de Cultura i Mitjans de Comunicació, d'Innovació, Universitats i Empresa, i el CBUC per a la gestió i finançament del funcionament de l'equipament GEPA. El Consell de Govern del CSUC ha delegat en ella la responsabilitat de vetllar pel compliment de les estipulacions d'aquell conveni i de fixar els objectius i directrius generals de l'equipament. Concretament, les seves funcions són les següents:

- a) Aprovar el pla anual d'objectius, les normes de funcionament general de l'equipament i el pressupost anual.
- b) Fixar els criteris d'acceptació de documents, l'acceptació de fons d'altres institucions i la superfície màxima total destinada a fons d'altres institucions.

- c) Establir les tarifes per a les institucions que hi dipositin documents per a ús propi, si s'escau, i la carta de serveis del GEPA.
- d) Proposar, en el seu cas, la coordinació en la prestació de serveis amb d'altres equipaments de característiques similars.

La comissió està formada per dos representants de cadascuna de les entitats signatàries. A més hi podran assistir, amb veu però sense vot, un representant nomenat per l'Ajuntament de Lleida i un nomenat per la Universitat de Lleida.

3. Activitat de la institució

L'objectiu fonamental del CSUC és la compartició o mancomunació de serveis acadèmics, científics, bibliotecaris, de transferència de coneixement i de gestió de les entitats consorciades, per tal de, potenciant les sinergies i les economies d'escala, aconseguir millorar-ne l'eficàcia i l'eficiència.

A tal efecte, el CSUC té la voluntat d'assolir les finalitats següents:

- a) La gestió coordinada de serveis comuns.
- b) La gestió compartida d'infraestructures.
- c) La prestació i/o contractació conjunta de recursos i serveis.
- d) La realització d'activitats de projecció internacional de les entitats consorciades i d'interacció d'aquestes amb el seu entorn social, econòmic i cultural.
- e) La proposta, planificació, impuls, coordinació i gestió de programes, projectes i iniciatives comunes.
- f) La cooperació amb altres centres de naturalesa o activitats similars.
- g) Qualsevol altra que li deleguin les entitats consorciades, i les que siguin necessàries per al millor compliment del seu objectiu fonamental.

Totes les activitats desenvolupades es publiquen a la *Memòria d'activitats de 2015*, disponible al web corporatiu (<http://www.csuc.cat/ma15>).

4. Base de presentació dels comptes anuals

Les consideracions que s'han de tenir en compte en matèria de bases de presentació dels comptes anuals del Consorci són les que tot seguit es detallen.

Imatge fidel

Els comptes anuals s'han preparat a partir dels registres comptables del Consorci i es presenten d'acord amb la legislació mercantil vigent i amb les normes establertes en el Pla General Comptable (PGC), a fi de mostrar la imatge fidel del patrimoni, de la situació financera i dels resultats de l'empresa.

S'han seguit sense excepció totes les normes i criteris establerts en el PGC vigents en el moment de la formulació d'aquests comptes.

Principis comptables

No s'han aplicat principis comptables no obligatoris.

Aspectes crítics de la valoració i estimació de la incertesa

No existeixen aspectes crítics de la valoració i estimació de la incertesa.

Comparació de la informació

No hi ha cap causa que impedeixi la comparació de les dades de l'exercici actual amb l'anterior.

Elements recollits en diverses partides

No hi ha elements de naturalesa similar inclosos en diferents partides dins del balanç de situació.

Canvis en criteris comptables

No s'han realitzat canvis en els criteris comptables, excepte els fixats en els pressupostos de la Generalitat de Catalunya. Concretament:

- S'ha desglossat la partida de despeses de personal laboral entre personal laboral fix i temporal, i cadascuna d'elles, entre retribucions bàsiques (salari base, retribució volun-

tària, complements de responsabilitat, de tècnic líder, d'antiguitat i de fusió, i pagues extraordinàries) i altres retribucions (hores extraordinàries, guàrdies, plus d'assistència, complements de compensació per encàrrec de funcions, d'horari estès i familiar, i indemnitzacions corresponents a acomiadaments).

- S'ha modificat el nom la partida 131.1, de personal d'alta direcció i assimilat, que ha passat a denominar-se “de personal laboral d'alta direcció i assimilat” i s'ha renumerat a 132.1.

També s'han activat dues partides que fins ara no s'havien utilitzat: la 212.2, de conservació, reparació i manteniment d'equips de reprografia i fotocopiadores, i la 226.40, d'inscripció com a soci o altra figura a organismes o a entitats de caràcter associatiu.

Correcció d'errors

No s'han detectat errors existents al tancament de l'exercici que obliguin a reformular els comptes. Els fets coneguts amb posterioritat al tancament, que podrien aconsellar ajustaments en les estimacions al tancament de l'exercici, han estat esmentats en els seus apartats corresponents.

Aspectes derivats de la transició a les noves normes comptables

Fins a l'exercici 2007, el Consorci va formular els seus comptes anuals segons el Pla General Comptable del 1990. A partir de l'exercici 2008, el Consorci formula els seus comptes anuals segons el PGC, aprovat mitjançant el Reial Decret 1514/2007, de 16 de novembre. A partir de l'exercici 2013, ha adaptat el seu balanç i el compte de pèrdues i guanys al Pla general de comptabilitat pública aprovat per l'Ordre EHA/1037/2010, de 13 d'abril.

5. Normes de registre i valoració

En aquesta secció es descriuen els criteris comptables aplicats.

5.1. Immobilitzat intangible

Els actius intangibles es registren pel seu cost d'adquisició i/o producció i, posteriorment, es valoren al seu cost menys la seva corresponent amortització acumulada i/o pèrdues per deteriorament que hagin experimentat, segons procedeixi. Aquests actius s'amortitzen en funció de la seva vida útil.

El Consorci reconeix qualsevol pèrdua que hagi pogut produir-se en el valor registrat d'aquests actius amb origen en el seu deteriorament, els criteris per al reconeixement de les pèrdues per deteriorament d'aquests actius i, si escau, de les recuperacions de les pèrdues per deteriorament registrades en exercicis anteriors són similars als aplicats per als actius materials.

5.1.1. Aplicacions informàtiques

Els costos d'adquisició i desenvolupament incorreguts en relació amb els sistemes informàtics bàsics en la gestió del Consorci es registren a càrrec de l'epígraf "Aplicacions informàtiques" del balanç de situació.

Els costos de manteniment dels sistemes informàtics es registren a càrrec del compte de resultats de l'exercici en què s'incorren.

L'amortització de les aplicacions informàtiques es realitza linealment en un període de:

Elements de l'immobilitzat	Raons estimació vida útil indefinida
Programari	4 anys

5.1.2. Altres immobilitzats intangibles

En aquesta partida s'inclouen els béns cedits en ús que estan a disposició del Consorci.

En el transcurs dels anys anteriors, es va reflectir en el balanç el valor dels béns cedits en ús, principalment del maquinari de supercomputació, sense contraprestació per les entitats consorciades, dins de l'actiu de l'actual CSUC com a immobilitzat intangible, i com a contrapartida del passiu dins de l'apartat Ingressos a distribuir en diversos exercicis. De tal manera que cada any quan es doten les amortitzacions de l'exercici corresponents als béns cedits, es compensen en el compte de pèrdues i guanys pel mateix import, comptabilitzant un ingrés extraordinari i com a contrapartida, rebaixant el saldo de la partida del passiu del balanç Ingressos a distribuir en diversos exercicis.

L'amortització dels béns cedits es realitza linealment en un període de:

Elements de l'immobilitzat	Raons estimació vida útil indefinida
Maquinari cedit en ús	3-4 anys
Infraestructura bàsica cedida en ús	4 anys
Construcció cedida en ús	10 anys
Instal·lacions cedides en ús	8-10 anys
Mobiliari cedit en ús	10 anys

No existeixen actius intangibles amb una vida útil indefinida.

No existeix fons de comerç en el balanç del Consorci.

5.2. Immobilitzat material

5.2.1. Cost

Els béns compresos en l'immobilitzat material es valoren a preu d'adquisició o a cost de producció.

Formen part de l'immobilitzat material els costos financers corresponents al finançament dels projectes d'instal·lacions tècniques amb un període de construcció superior a un any, fins a la preparació de l'actiu per al seu ús.

Els costos de renovació, ampliació o millora són incorporats a l'actiu com a major valor del bé exclusivament quan suposen un augment de la seva capacitat, productivitat o prolongació de la seva vida útil.

Les despeses periòdiques de manteniment, conservació i reparació s'imputen a resultats, seguint el principi de meritació, com a cost de l'exercici en què s'incorren.

5.2.2. Amortització

L'amortització d'aquests actius comença quan els actius estan preparats per a l'ús per al qual van ser projectats.

L'amortització es calcula, aplicant el mètode lineal, sobre el cost d'adquisició dels actius menys el seu valor residual; entenent-se que els terrenys sobre els quals s'assenten els edificis i altres construccions tenen una vida útil indefinida i que, per tant, no són objecte d'amortització.

Les dotacions anuals en concepte d'amortització dels actius materials es realitzen amb contrapartida en el compte de resultats i, bàsicament, equivalen als percentatges d'amortització determinats en funció dels anys de vida útil estimada, com a terme mitjà, dels diferents elements:

	Anys de vida útil estimada
Instal·lacions tècniques	4-10 anys
Mobiliari i estris	10 anys
Equips de procés de dades	4 anys
Equips de telecomunicacions	4 anys
Altres instal·lacions	4-8 anys

Els valors residuals i les vides útils es revisen, ajustant-los, si escau, en la data de cada balanç.

5.2.3. Arrendaments financers

Els actius materials adquirits en règim d'arrendament financer es registren en la categoria d'actiu a què correspon el bé arrendat, amortitzant-se en la seva vida útil prevista seguint el mateix mètode que per als actius en propietat.

Els arrendaments es classifiquen com a arrendaments financers sempre que les seves condicions transfereixin substancialment els riscos i avantatges derivats de la propietat a l'arrendatari. Els altres arrendaments es classifiquen com a arrendaments operatius.

La política d'amortització dels actius en règim d'arrendament financer és similar a l'aplicada a les immobilitzacions materials pròpies. Si no existeix la certesa raonable que l'arrendatari acabarà obtenint el títol de propietat al finalitzar el contracte d'arrendament, l'actiu s'amortitza en el període més curt entre la vida útil estimada i la durada del contracte d'arrendament.

Els interessos derivats del finançament d'immobilitzat mitjançant arrendament financer s'imputen als resultats de l'exercici d'acord amb el criteri de l'interès efectiu, en funció de l'amortització del deute.

5.2.4. Deteriorament del valor dels actius materials i intangibles

En la data de cada balanç de situació, el Consorci revisa els imports en llibres dels seus actius materials i intangibles per determinar si existeixen indicis que aquests actius hagin sofert una pèrdua per deteriorament de valor. Si existeix qualsevol indicatiu, l'import recuperable de l'actiu es calcula amb l'objecte de determinar l'abast de la pèrdua per deteriorament de valor (si l'hagués). En cas que l'actiu no generi fluxos d'efectiu que siguin independents d'altres actius, el Consorci calcula l'import recuperable de la unitat generadora d'efectiu a la qual pertany l'actiu.

L'import recuperable és el major valor entre el valor raonable menys el cost de venda i el valor d'ús. En avaluar el valor d'ús, els futurs fluxos d'efectiu estimats s'han descomptat al seu valor actual, utilitzant un tipus de descompte abans d'impostos que reflecteix les valoracions actuals del mercat pel que fa al valor temporal dels diners i els riscos específics de l'actiu per al qual no s'han ajustat els futurs fluxos d'efectiu estimats.

Si s'estima que l'import recuperable d'un actiu (o una unitat generadora d'efectiu) és inferior al seu import en llibres, l'import de l'actiu (o unitat generadora d'efectiu) es redueix al seu import recuperable. Immediatament, es reconeix una pèrdua per deteriorament de valor com a despesa.

Quan una pèrdua per deteriorament de valor reverteix posteriorment, l'import en llibres de l'actiu (o unitat generadora d'efectiu) s'incrementa a l'estimació revisada del seu import recu-

perable, però de tal manera que l'import en llibres incrementat no superi l'import en llibres que s'hauria determinat si no s'hagués reconegut cap pèrdua per deteriorament de valor per a l'actiu (o unitat generadora d'efectiu) en exercicis anteriors.

Immediatament, es reconeix una reversió d'una pèrdua per deteriorament de valor com a ingrés.

5.3. Inversions immobiliàries i arrendaments

No es disposa de cap inversió immobiliària en terrenys o construccions destinada a l'obtenció d'ingressos per arrendaments o amb la intenció d'obtenir plusvàlues a través de la seva alienació.

5.4. Permutes

No s'ha produït cap permuta durant l'exercici.

5.5. Instruments financers

5.5.1. Qualificació i valoració d'actius i passius financers

A continuació es presenten els criteris utilitzats per a la qualificació i valoració de les diferents categories d'actius i passius financers, així com els criteris aplicats per determinar el seu deteriorament.

5.5.1.1. Préstecs i partides a cobrar

En aquesta categoria s'han inclòs els actius que s'han originat en la venda de béns i prestació de serveis per operacions de tràfic de l'empresa. També s'han inclòs aquells actius financers que no s'han originat en les operacions de tràfic de l'empresa i que, no sent instruments de patrimoni ni derivats, presenten uns cobraments de quantia determinada o determinable.

Aquests actius financers s'han valorat pel seu valor raonable que no és altra cosa que el preu de la transacció, és a dir, el valor raonable de la contraprestació més tots els costos que li han estat directament atribuïbles.

Posteriorment, aquests actius s'han valorat pel seu cost amortitzat, imputant en el compte de pèrdues i guanys els interessos reportats, aplicant el mètode de l'interès efectiu.

Per cost amortitzat s'entén el cost d'adquisició d'un actiu o passiu financer menys els reemborsaments de principal i corregit (en més o menys, segons sigui el cas) per la part imputada

sistemàticament com a resultat de la diferència entre el cost inicial i el corresponent valor de reemborsament al venciment. En el cas dels actius financers, el cost amortitzat inclou, a més, les correccions al seu valor motivades pel deteriorament que hagi experimentat.

El tipus d'interès efectiu és el tipus d'actualització que iguala exactament el valor d'un instrument financer a la totalitat dels seus fluxos d'efectiu estimats per a tots els conceptes al llarg de la seva vida romanent.

Els dipòsits i les fiances es reconeixen per l'import desemborsat per fer front als compromisos contractuals.

Es reconeixen en el resultat del període les dotacions i retrocessions de provisions per deteriorament del valor dels actius financers per diferència entre el valor en llibres i el valor actual dels fluxos d'efectiu recuperables.

5.5.1.2. Inversions mantingudes fins al seu venciment

Són els actius financers no derivats amb cobraments fixos o determinables, que es negocien en un mercat actiu i amb venciment fix en els quals el Consorci té la intenció i la capacitat de conservar fins a la seva finalització. Després del seu reconeixement inicial pel seu valor raonable, s'han valorat també al seu cost amortitzat.

5.5.1.3. Actius financers registrats a valor raonable amb canvis en resultats

En aquesta categoria s'han inclòs els actius financers híbrids, és a dir, aquells que combinen un contracte principal no derivat i un derivat financer, i altres actius financers que l'empresa ha considerat convenient incloure en aquesta categoria en el moment del seu reconeixement inicial.

S'han valorat inicialment pel seu valor raonable. Els costos de transacció que han estat directament atribuïbles s'han registrat en el compte de resultats. També s'han registrat en el compte de resultats les variacions que s'hagin produït en el valor raonable.

5.5.1.4. Actius financers disponibles per la venda

En aquesta categoria s'han inclòs els valors representatius de deute i instruments de patrimoni d'altres empreses que no s'han inclòs en cap altra categoria.

S'han valorat inicialment pel seu valor raonable i s'ha inclòs en la seva valoració inicial l'import dels drets preferents de subscripció i similars que s'han adquirit.

Posteriorment, aquests actius financers es valoren pel seu valor raonable, sense deduir els costos de transacció en els quals han d'incórrer per a la seva alienació.

Els canvis que es produeixin en el valor raonable es registren directament en el patrimoni net.

5.5.1.5. Derivats de cobertura

Dins d'aquesta categoria s'han inclòs els actius financers que han estat designats per cobrir un risc específic que pot tenir impacte en el compte de resultats per les variacions en el valor raonable o en els fluxos d'efectiu de les partides cobertes.

Aquests actius s'han valorat i registrat d'acord amb la seva naturalesa.

5.5.1.6. Correccions valoratives per deteriorament

Al tancament de l'exercici, s'han efectuat les correccions valoratives necessàries per l'existència d'evidència objectiva que el valor en llibres d'una inversió no és recuperable.

L'import d'aquesta correcció és la diferència entre el valor en llibres de l'actiu financer i l'import recuperable. S'entén per import recuperable com el major import entre el seu valor raonable menys els costos de venda i el valor actual dels fluxos d'efectiu futurs derivats de la inversió.

Les correccions valoratives per deteriorament, i si escau, la seva reversió, s'han registrat com una despesa o un ingrés, respectivament, en el compte de pèrdues i guanys. La reversió té el límit del valor en llibres de l'actiu financer.

En particular, al final de l'exercici es comprova l'existència d'evidència objectiva que el valor d'un crèdit (o d'un grup de crèdits amb similars característiques de risc valorats col·lectivament) s'ha deteriorat com a conseqüència d'un o més esdeveniments que han ocorregut després del seu reconeixement inicial i que han ocasionat una reducció o un retard en els fluxos d'efectiu que s'havien estimat rebre en el futur i que poden estar motivats per insolvència del deutor.

La pèrdua per deteriorament serà la diferència entre el seu valor en llibres i el valor actual dels fluxos d'efectiu futurs que s'han estimat que es rebran, descomptant-los al tipus d'interès efectiu calculat en el moment del seu reconeixement inicial.

Les diferents categories de passius financers es comenten a les dues seccions següents.

5.5.1.7. Dèbits i partides a pagar

En aquesta categoria s'han inclòs els passius financers que s'han originat en la compra de béns i serveis per operacions de tràfic de l'empresa i aquells que no sent instruments derivats, no tenen un origen comercial.

Inicialment, aquests passius financers s'han registrat pel seu valor raonable que és el preu de la transacció més tots aquells costos que els han estat directament atribuïbles.

Posteriorment, s'han valorat pel seu cost amortitzat. Els interessos reportats s'han comptabilitzat en el compte de pèrdues i guanys, aplicant el mètode d'interès efectiu.

Els dèbits per operacions comercials amb venciment no superior a un any i que no tenen un tipus d'interès contractual, així com els desemborsaments exigits per tercers sobre participacions, el pagament de les quals s'espera que sigui a curt termini, s'han valorat pel seu valor nominal.

Els préstecs i descoberts bancaris que reporten interessos es registren per l'import rebut, net de costos directes d'emissió. Les despeses financeres, incloses les primes pagadores en la liquidació o el reemborsament i els costos directes d'emissió, es comptabilitzen segons el criteri de meritació en el compte de resultats utilitzant el mètode de l'interès efectiu i s'afegeixen a l'import en llibres de l'instrument, en la mesura que no es liquiden en el període en què es reporten.

Els préstecs es classifiquen com a corrents tret que el Consorci tingui el dret incondicional per ajornar la cancel·lació del passiu durant, almenys, els dotze mesos següents a la data del balanç.

Els creditors comercials no reporten explícitament interessos i es registren pel seu valor nominal.

5.5.1.8. Passius a valor raonable amb canvis en el compte de resultats

En aquesta categoria s'han inclòs els passius financers híbrids, és a dir, aquells que combinen un contracte principal no derivat i un derivat financer, i altres passius financers que el Consorci ha considerat convenient incloure dintre d'aquesta categoria en el moment del seu reconeixement inicial.

S'han valorat inicialment pel seu valor raonable, que és el preu de la transacció. Els costos de transacció que han estat directament atribuïbles s'han registrat en el compte de resultats. També s'han imputat al compte de resultats les variacions que s'hagin produït en el valor raonable.

5.5.2. Registre de la baixa d'actius financers i passius financers

No s'ha donat de baixa cap actiu ni passiu financer durant l'exercici.

5.5.3. Inversions en empreses del grup, multigrup i associades

Aquest tipus d'inversions s'han valorat inicialment pel seu cost, és a dir, el valor raonable de la contraprestació lliurada més els costos de transacció que li han estat directament atribuïbles. Posteriorment, aquestes inversions s'han valorat pel seu cost menys l'import acumulat de les correccions valoratives per deteriorament.

5.5.4. Ingressos i despeses procedents d'instruments financers

Els criteris per a la determinació dels ingressos i despeses procedents de les diferents categories d'instruments financers són els següents:

- Els interessos i dividendes d'actius financers reportats amb posterioritat al moment de l'adquisició s'han reconegut com a ingressos en el compte de pèrdues i guanys.
- Per al reconeixement dels interessos s'ha utilitzat el mètode de l'interès efectiu.

5.6. Transaccions en moneda estrangera

Les transaccions en moneda estrangera es registren en el moment del seu reconeixement inicial, utilitzant la moneda funcional, aplicant el tipus de canvi vigent en la data de la transacció entre la moneda funcional i l'estrangera.

En la data de cada balanç de situació, els actius i passius monetaris en moneda estrangera, es converteixen segons els tipus vigents en la data de tancament. Les partides no monetàries en moneda estrangera mesurades en termes de cost històric es converteixen al tipus de canvi de la data de la transacció.

Les diferències de canvi de les partides monetàries que sorgeixin tant al liquidar-les com al convertir-les al tipus de canvi de tancament, es reconeixen en els resultats de l'any, excepte aquelles que formin part de la inversió d'un negoci a l'estranger, que es reconeixen directament en el patrimoni net d'impostos fins al moment de la seva alienació.

5.7. Impost sobre beneficis

El Consorci està exempt de l'impost sobre beneficis.

5.8. Prestacions de serveis

Els ingressos i despeses per les prestacions de serveis realitzats pel Consorci s'imputen en funció del principi de meritació, és a dir, quan es produeix el corrent real de béns i serveis que

representen, amb independència del moment que es produeixi el corrent monetari o financer derivat d'ells. Concretament, els ingressos es calculen al valor raonable de la contraprestació a rebre i representen els imports a cobrar pels béns lliurats i els serveis prestats en el marc ordinari de l'activitat, deduïts els descomptes i impostos.

Els ingressos per interessos es reporten seguint un criteri financer temporal, en funció del principal pendent de pagament i el tipus d'interès efectiu aplicable.

Els serveis prestats a tercers es reconeixen al formalitzar l'acceptació per part del client. Els serveis que en el moment de l'emissió d'estats financers es troben realitzats però no acceptats es valoren al menor valor entre els costos incorreguts i l'estimació d'acceptació.

5.9. Provisions i contingències

Els comptes anuals del Consorci recullen totes les provisions significatives en les quals sigui major la probabilitat que s'hagi d'atendre l'obligació.

Les provisions es reconeixen únicament sobre la base de fets presents o passats que generin obligacions futures. Es quantifiquen tenint en consideració la millor informació disponible sobre les conseqüències del succés que les motiven i són reestimades amb motiu de cada tancament comptable. S'utilitzen per afrontar les obligacions específiques per a les quals van anar originalment reconegudes. Es procedeix a la seva reversió total o parcial, quan aquestes obligacions deixen d'existir o disminueixen.

5.10. Despeses de personal

Les despeses de personal inclouen tots els havers i les obligacions d'ordre social obligatòries o voluntàries reportades en cada moment, reconeixent les obligacions per pagues extres, vacances o havers variables i les seves despeses associades. No obstant això, des de l'exercici 2012 no s'inclou la dotació per al premi extraordinari de 25 anys d'antiguitat a l'empresa com es venia fent en els exercicis anteriors.

5.11. Subvencions, donacions i llegats

Les subvencions, donacions i llegats no reintegrables es comptabilitzen com a ingressos directament imputats al patrimoni net i es reconeixen en el compte de pèrdues i guanys com a ingressos sobre una base sistemàtica i racional de forma correlacionada amb les despeses derivades de la despesa o inversió objecte de la subvenció.

Les subvencions, donacions i llegats que tinguin caràcter de reintegrables es registren com a passius de l'empresa fins que adquireixen la condició de no reintegrables.

5.12. Combinacions de negoci

El Consorci no ha realitzat operacions d'aquesta naturalesa durant l'exercici.

5.13. Negocis conjunts

No existeix cap activitat econòmica controlada conjuntament amb altra persona física o jurídica.

5.14. Transaccions entre parts vinculades

El Consorci no ha realitzat operacions d'aquesta naturalesa durant l'exercici.

5.15. Impost sobre el Valor Afegit

En relació a l'Impost sobre el Valor Afegit (IVA), el CSUC ha realitzat durant l'exercici 2015 activitats subjectes i no exemptes a l'impost (serveis informàtics, de manteniment d'equips i xarxes, de mediació en l'adquisició de programari, manteniment de repositoris i intermediació en la compra de recursos electrònics per als seus membres). No obstant això, el Consorci també ha realitzat activitats subjectes però exemptes d'IVA per aplicació de l'art. 20.ú.14º LIVA en el supòsit de serveis propis de biblioteques, arxius i centres de documentació, i en relació a les activitats de formació, en virtut de l'article 20.u.9è LIVA.

Això determina un règim de deduccions de l'impost segons sectors diferenciats d'activitat (article 101 LIVA). Així doncs, sota els paràmetres establerts en la citada norma, s'identifiquen les quotes suportades susceptibles de deducció (100%) per considerar-se exclusivament consumides en la realització d'operacions subjectes i no exemptes de l'impost; es consideren no deduïbles (0%) les quotes suportades exclusivament en la realització d'operacions subjectes i exemptes de l'impost i, per últim, les quotes suportades en l'adquisició de béns i serveis consumits conjuntament per a desenvolupar activitats subjectes i no exemptes, i subjectes i exemptes, es dedueixen en el percentatge de prorrata general determinat pel conjunt d'activitats (un 89% previst durant l'exercici i un 90% resultant al tancament).

6. Immobilitzats i altra informació

En aquesta secció es presenten els immobilitzats intangibles, materials i financers del Consorci, així com el patrimoni, la situació fiscal, l'evolució del saldo de tresoreria i el fons de maniobra i la informació sobre medi ambient.

6.1. Immobilitzat intangible

Els elements de l'immobilitzat intangible adquirits mitjançant contracte de compra-venda s'han capitalitzat pel seu preu d'adquisició. Les inversions d'aquest exercici s'han destinat a:

- a) 10.350,26 € a RLE International Iberia, per a la implantació d'una solució de virtualització d'aplicacions, a càrrec del Programa de serveis consorciats.
- b) 5.271,94 € per a l'adquisició a Atlassian de llicències per al gestor de documents corporatius Confluence (\$6,000).
- c) 3.000,00 € per al servei de visualització d'aplicacions, de Software Científico, a càrrec del Programa de serveis consorciats.
- d) 7.662,00 € a IECISA, per a l'ampliació de la plataforma iArxiu Middleware.
- e) 433,28 € per a l'adquisició a HP de llicències Windows 2008.
- f) 308,39 € per a l'adquisició a Devaldi, d'un visor PDF per als repositoris del MACBA, Recercat i TDX (\$349).
- g) 294,64 € per a l'adquisició a HP de llicències del terminal server Virtlabs, a càrrec del Programa de serveis consorciats.
- h) 72,70 € per a l'adquisició de la llicència Corel VideoStudio.

L'immobilitzat intangible per als exercicis 2014 i 2015 és el següent:

Tipus de béns	Saldo 31-12-13	Fusió	Traspàs	Addicions	Dismin.	Saldo 31-12-14
Programari i altres	1.516.022,46	931.859,23	24.000,00	35.871,97	-61,49	2.507.692,17
Béns cedits	2.746.775,93					2.746.775,93
Total 2014	4.262.798,39	931.859,23	24.000,00	35.871,97	-61,49	5.254.468,10

Tipus de béns	Saldo a 31-12-14	Traspàs	Addicions	Saldo a 31-12-15
Programari i altres	2.507.692,17	+38.775,20	27.393,21	2.573.860,58
Béns cedits	2.746.775,93			2.746.775,93
Total 2015	5.254.468,10	38.775,20	27.393,21	5.320.636,51

L'amortització acumulada i la dotada en els exercicis 2014 i 2015 és la següent:

Tipus de béns	Amortització ac. 31-12-13	Fusió	Dotació 2014	Baixes	Amortització ac. 31-12-14	Valor net
Progr. i altres	1.054.976,00	929.601,18	277.327,84	61,49	2.261.843,53	245.848,64
Béns cedits	2.746.775,93				2.746.775,93	0,00
Total 2014	3.801.751,93	929.601,18	277.327,84	61,49	5.008.619,46	245.848,64

Tipus de béns	Amortització ac. 31-12-14	Dotació 2015	Ajust	Amortització ac. 31-12-15	Valor net
Programari i altres	2.261.843,53	136.697,55	-31.048,90	2.367.492,18	206.368,40
Béns cedits	2.746.775,93			2.746.775,93	
Total 2015	5.008.619,46	136.697,55	-31.048,90	5.114.268,11	206.368,40

L'ajust en aquest exercici 2015 és conseqüència d'haver detectat que l'any 2014 el programari comptable va generar erròniament els llistats de control de l'immobilitzat del Consorci i es va amortitzar en excés 31.048,90 euros en els elements de l'immobilitzat intangible, raó per la qual s'ha retrocedit l'amortització corresponent i, com a contrapartida d'aquest ajust, s'han augmentat els ingressos a distribuir en diversos exercicis. Per això, aquest ajust no ha afectat el resultat de l'exercici.

6.2. Immobilitzat material

Els elements de l'immobilitzat material adquirits mitjançant contracte de compra-venda s'han capitalitzat pel seu preu d'adquisició. Les inversions d'aquest exercici s'han destinat a:

- 41.400 € per a l'adquisició a Omega Peripherals d'un clúster Hadoop (exp. 15/12).
- 34.011,88 € per a l'adquisició de diversos equips d'ofimàtica (portàtils, equips d'escriptori, monitors...).
- 24.970,35 € com a part de l'adquisició a Flytech d'un sistema d'emmagatzematge per poder oferir millors prestacions per a les necessitats dels diversos serveis del CSUC (exp. 39/14). El cost total de l'equipament ha estat de 40.000 €.
- 16.728 € per a l'adquisició a Orange d'un node de veu (VIA) (M14/12), a càrrec del Programa de serveis consorciats.
- 12.931,10 € per a la renovació amb Orange de la plataforma de telefonia.
- 8.155,68 € per a l'adquisició a Punt Informàtic de 3 servidors per actualitzar el servei de DNS arrel F-root d'ISC per al CATNIX.

- g) 2.643,57 € per a l'adquisició de mobiliari i estris per a l'adequació de nous llocs de treball o renovació dels actuals.
- h) 2.215,00 € per a l'adquisició a Meinsa d'un K-root de RIPE (DNS) per al CATNIX.
- i) 899,81 € per a l'adquisició a Omega de terminals VoIP i commutador USB servidor arrel DNS K-root.
- j) 595,00 € per a l'ampliació de memòria RAM dels portàtils de la sala de formació.
- k) 263,78 € per a l'adquisició a MKS de Dataloggers de temperatura i humitat per als mòduls del GEPA.

A més, s'han licitat a càrrec d'aquest exercici els següents expedients que no finalitzaran la seva execució fins a l'any 2016:

- a) 302.380,77 € per a l'adjudicació a Satec d'un sistema d'emmagatzematge amb dues cabines, una de NetApp FA S8020 amb 100, 70 TB i l'altra d'Huawei amb 504 TB, (exp. 15/40).
- b) 59.625,61 € per a l'adequació, a Open Source and Security Services, de dos commutadors per al CATNIX Arista 7280 E.

L'immobilitzat material per als exercicis 2014 i 2015 és el següent:

Tipus de béns	Saldo 31-12-13	Fusió	Traspàs	Addicions	Dismin.	Saldo 31-12-14
Mobiliari i estris	84.338,52	65.369,16		8.892,45	3.119,38	155.480,75
Instal·lacions tècniques	644.066,47	85.255,60		33.733,04		763.055,11
Equips procés dades	6.691.207,61	378.372,91	192.648,00	19.633,97		7.281.862,49
Equips de teleco.	2.009.059,93		21.927,93	40.373,04	2.580,31	2.068.780,59
Maquinària	0,00	19.990,35				19.990,35
Edificis				25.694,13		25.694,13
Altres immob. material	0,00	24.642,81				24.642,81
Immobilitzat en curs	258.389,93		-238.575,93	113.504,85		133.318,85
Total 2014	9.687.062,46	573.630,83	-24.000,00	241.831,48	5.699,69	10.472.825,08

Tipus de béns	Saldo 31-12-14	Disminucions	Addicions	Traspàs	Saldo 31-12-15
Mobiliari i estris	155.480,75	-13.890,02	2.643,57		144.234,30
Instal·lacions tècniques	763.055,11		263,78		763.318,89
Equips de procés de dades	7.281.862,49		111.348,31	34.843,65	7.428.054,45
Equips de telecomunicacions	2.068.780,59	-147,74	30.558,91	59.700,00	2.158.891,76
Maquinària	19.990,35				19.990,35
Edificis	25.694,13				25.694,13

Tipus de béns	Saldo 31-12-14	Disminucions	Addicions	Traspàs	Saldo 31-12-15
Altres immob. material	24.642,81				24.642,81
Immobilitzat en curs	133.318,85			-133.318,85	0,00
Total 2015	10.472.825,08	-14.037,76	144.814,57	-38.775,20	10.564.826,69

L'amortització acumulada i la dotada en els exercicis 2014 i 2015 és la següent:

Tipus de béns	Amortització ac. 31-12-13	Dotació 2014	Baixa	Fusió	Amortització ac. 31-12-14	Valor net
Mobiliari i estris	62.252,28	68.540,96	2.852,64	26.830,68	154.771,28	709,47
Instal·lacions tècniques	306.422,92	86.195,00		1.774,91	394.392,83	368.662,28
Equips procés dades	6.583.319,50	362.152,34		336.390,65	7.281.862,49	0,00
Equips de teleco.	1.290.182,68	489.462,74	2.580,31	1.033,44	1.778.098,55	290.682,04
Edifici		2.101,00			2.101,00	23.593,13
Maquinària		1.819,00		9.625,36	11.444,36	8.545,99
Immobilitzat en curs						133.318,85
Altres immobilitzats		0,00		24.642,81	24.642,81	0,00
Total 2014	8.242.177,38	1.010.271,04	5.432,95	400.297,85	9.647.313,32	825.511,76

Tipus de béns	Amortització ac. 31-12-14	Dotació 2015	Baixa	Ajust	Amortització ac. 31-12-15	Valor net
Mobiliari i estris	154.771,28	12.515,00	-10.577,52	-53.873,05	102.835,71	41.398,59
Instal·lacions tècniques	394.392,83	77.118,04		47.489,88	519.000,75	244.318,14
Equips procés dades	7.281.862,49	156.424,94		-324.884,47	7.113.402,96	314.651,49
Equips de teleco.	1.778.098,55	104.797,33	-147,74	87.287,79	1.970.035,93	188.855,83
Edifici	2.101,00	3.139,00		580,13	5.820,13	19.874,00
Maquinària	11.444,36	1.999,00		185,64	13.629,00	6.361,35
Immobilitzat en curs						
Altres immobilitzats	24.642,81	5.659,42		-17.214,81	13.087,42	11.555,39
Total 2015	9.647.313,32	361.652,73	-10.725,26	-260.428,89	9.737.811,90	827.014,79

L'ajust en aquest exercici 2015, a l'igual que a l'immobilitzat intangible, és conseqüència d'haver detectat que l'any 2014 el programari comptable va generar erròniament els llistats de control de l'immobilitzat del Consorci i es va amortitzar en excés 260.428,89 euros en els elements de l'immobilitzat material, raó per la qual s'ha retrocedit l'amortització corresponent i, com a contrapartida d'aquest ajust, s'han augmentat els ingressos a distribuir en diversos exercicis. Per això, aquest ajust no ha afectat el resultat de l'exercici.

6.3. Immobilitzat financer

L'immobilitzat financer és de 632,17 € que correspon a les finances pel subministrament elèctric.

6.4. Patrimoni

Els moviments dels fons propis, pels exercicis 2014 i 2015 han estat:

Concepte	Saldo a 31-12-13	Fusió	Augments	Disminucions	Saldo a 31-12-14
Patrimoni aportat	-157.789,17			157.789,17	0,00
Resultat exercicis anteriors	0,00	-18.526,27	-50.757,69		-69.283,96
Resultat de l'exercici	157.789,17	-50.757,69	24.200,00	-107.031,48	24.200,00
Total 2014	0,00	-69.283,96	-26.557,69	50.757,69	-45.083,96

Concepte	Saldo a 31-12-14	Augments	Disminucions	Saldo a 31-12-15
Patrimoni aportat	0,00			0,00
Resultat exercicis anteriors	-69.283,96	-51.033,72	24.200,00	-96.117,68
Resultat de l'exercici	24.200,00	62.175,20	-24.200,00	62.175,20
Total 2015	-45.083,96	11.141,48	0,00	-33.942,48

6.5. Tresoreria i fons de maniobra

L'evolució del saldo de tresoreria i el fons de maniobra durant els últims tres exercicis és:

	2013	2014	2015
Saldo de tresoreria	2.008.574,83	1.813.611,89	1.722.203,44
Actiu circulant	3.541.286,04	6.865.594,91	7.703.936,13
• Realitzable	3.083.083,05	4.444.989,50	3.766.822,36
• Inversions financeres a curt termini	0,00	0,00	0,00
• Disponible	440.899,95	878.128,31	2.159.088,50
• Ajustos per periodificació	17.303,04	1.542.477,10	1.778.025,27
Exigible a curt termini	-1.532.711,21	-5.051.983,02	-5.981.732,69
Fons de maniobra	2.008.574,83	1.813.611,89	1.722.203,44
Recursos permanents	92.611,61	137.695,57	126.554,09
• Fons propis	157.789,17		
• Resultats exercicis anteriors	0,00	69.283,96	96.117,68
• Resultats de l'exercici	-157.789,17	-24.200,00	-62.175,20
• Provisions (premi 25 anys)	92.611,61	92.611,61	92.611,61
Immobilitzat net	-1.906.189,02	-1.071.992,57	-160.809,88
Ingressos a distribuir en diversos exercicis	3.739.317,09	2.744.968,89	1.753.519,23
Altres deutes	82.835,15	2.940,00	2.940,00

6.6. Ajustaments per periodificacions

Els ajustament per periodificacions recullen aquells ingressos i despeses associats al pressupost d'aquest exercici però que no finalitzen la seva execució fins a l'exercici 2016. Bàsicament es corresponen a expedients de la Biblioteca Digital de Catalunya (BDC) i al manteniment de diverses aplicacions de sistemes informàtics.

Els ingressos d'1.406.194,89 € corresponen a facturació del servei de la BDC, mentre que de les despeses d'1.778.025,27 €, 1.176.334,07 € correspon a la BDC centralitzada, 347.588,72 € a la BDC descentralitzada, 246.469,90 € a sistemes informàtics de biblioteques i 2.525,75 € a programari de càlcul científic. La resta són periodificacions de despeses plurianuals.

6.7. Altra informació

Es manifesta que en la comptabilitat corresponent als presents comptes anuals no existeix cap partida de naturalesa mediambiental que hagi de ser inclosa en la memòria d'acord amb les indicacions de la tercera part del PGC.

També, que els honoraris convinguts amb els auditors de comptes per a la realització de l'auditoria de l'exercici, tant financera com de compliment de la normativa, són de 10.598,00 €, no havent més honoraris per cap altre servei prestat al Consorci a l'hora del tancament de l'exercici.

7. Actius i passius financers

7.1. Actius financers

1. A continuació es mostra el valor en llibres de cadascuna de les categories d'actius financers nomenats en la norma de registre i valoració novena, sense les inversions en patrimoni d'empresa de grup, multigrup i associades:

Actius financers a llarg termini	Import 2014	Import 2015
Instrumentos de patrimoni llarg termini		
Actius a valor raonable amb canvis en PiG		
Inversions mantingudes fins al venciment		
Préstecs i partides a cobrar		
Actius disponibles per la venda		
Derivats de cobertura		
Valors representatius de deute llarg termini		
Actius a valor raonable amb canvis en PiG		

Actius financers a llarg termini	Import 2014	Import 2015
Inversions mantingudes fins al venciment		
Préstecs i partides a cobrar		
Actius disponibles per la venda		
Derivats de cobertura		
Crèdits, derivats i altres a llarg termini	632,17	632,17
Actius a valor raonable amb canvis en PiG		
Inversions mantingudes fins al venciment		
Préstecs i partides a cobrar	632,17	632,17
Actius disponibles per la venda		
Derivats de cobertura		
Total actius financers a llarg termini	632,17	632,17
Actius a valor raonable amb canvis en PiG		
Inversions mantingudes fins al termini		
Préstecs i partides a cobrar	632,17	632,17
Actius disponibles per la venda		
Derivats de cobertura		

Actius financers a curt termini	Import 2014	Import 2015
Instruments de patrimoni curt termini		
Actius a valor raonable amb canvis en PiG		
Inversions mantingudes fins al termini		
Préstecs i partides a cobrar		
Actius disponibles per la venda		
Derivats de cobertura		
Valors representatius de deute curt termini		
Actius a valor raonable amb canvis en PiG		
Inversions mantingudes fins al termini		
Préstecs i partides a cobrar		
Actius disponibles per la venda		
Derivats de cobertura		
Crèdits, derivats i altres curt termini	4.444.989,50	3.766.822,36
Actius a valor raonable amb canvis en PiG		
Inversions mantingudes fins al termini		
Préstecs i partides a cobrar	4.444.989,50	3.776.822,36
Actius disponibles per la venda		
Derivats de cobertura		

Actius financers a curt termini	Import 2014	Import 2015
Total actius financers curt termini	4.444.989,50	3.766.822,36
Actius a valor raonable amb canvis en PiG		
Inversions mantingudes fins al termini		
Préstecs i partides a cobrar	4.444.989,50	3.766.822,36
Actius disponibles per la venda		
Derivats de cobertura		

No s'han produït traspasos o reclassificacions dels actius financers.

El deute vençut per facturació de serveis és de 1.278.621,28 €, un 15% inferior al del 2014. La figura 1 mostra la distribució del deute per període de venciment entre consorciats, associats i usuaris externs i detalla el deute per a cada consorciat.

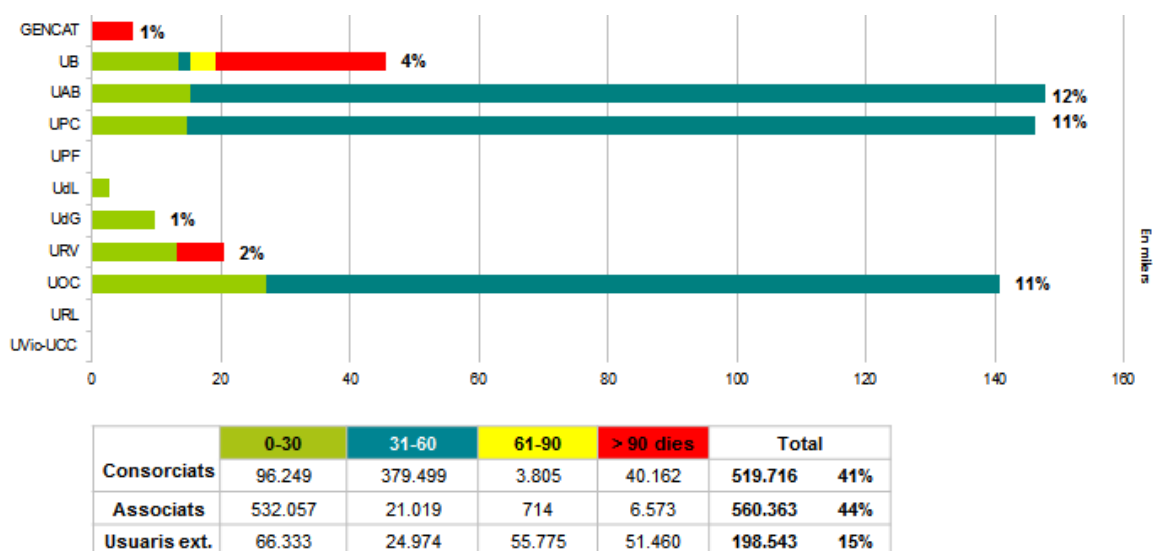


Figura 1. Deute vençut per facturació de serveis a 31-12-15

2. Correccions per deteriorament originades pel risc de crèdit:

No hi ha moviment dels comptes correctors representatius de les pèrdues per deteriorament originades pel risc de crèdit.

3. Valor raonable i variacions en el valor d'actius financers valorats a valor raonable:

- Els actius financers s'han valorat segons el seu valor raonable, prenent-se com a referència els preus cotitzats en mercats d'actius.
- En el quadre es pot observar el valor raonable i les variacions de valor registrades, en funció de si s'han imputat al compte de pèrdues i guanys o si han estat consignades directament al patrimoni net:

No hi ha moviments.

- No existeixen instruments financers derivats diferents dels qualificats com a instruments de cobertura.

7.2. Passius financers

1. Els passius financers s'han classificat segons la seva naturalesa i segons la funció que compleixen en el Consorci. El valor en llibres de cadascuna de les categories és el següent:

Passius financers a llarg termini	Import 2014	Import 2015
Deutes amb entitats de crèdit llarg termini		
Dèbits i partides a pagar		
Passius a valor raonable amb canvis en PiG		
Altres		
Obligacions i altres valors negociables llarg termini		
Dèbits i partides a pagar		
Passius a valor raonable amb canvis en PiG		
Altres		
Derivats i altres llarg termini	95.551,61	95.551,61
Dèbits i partides a pagar	95.551,61	95.551,61
Passius a valor raonable amb canvis en PiG		
Altres		
Total passius financers a llarg termini	95.551,61	95.551,61
Dèbits i partides a pagar	95.551,61	95.551,61
Passius a valor raonable amb canvis en PiG		
Altres		

Passius financers a curt termini	Import 2014	Import 2015
Deutes amb entitats de crèdit curt termini		
Dèbits i partides a pagar		
Passius a valor raonable amb canvis en PiG		
Altres		
Obligacions i altres valors negociables curt termini	82.835,14	0,00
Dèbits i partides a pagar		
Passius a valor raonable amb canvis en PiG		
Altres	82.835,14	0,00
Derivats i altres curt termini	4.630.556,15	5.388.759,54
Dèbits i partides a pagar ¹	2.178.661,94	2.788.557,73
Passius a valor raonable amb canvis en PiG		
Altres	2.451.894,21	2.600.201,81
Total passius financers a curt termini	4.713.391,29	5.388.759,54

Passius financers a curt termini	Import 2014	Import 2015
Dèbits i partides a pagar	4.713.391,29	5.388.759,54
Passius a valor raonable amb canvis en PiG		
Altres		

No s'han inclòs els 592.973,15 € de deute amb les Administracions Públiques de l'exercici 2015 de conformitat amb la consulta núm. 2 a l'Instituto de Contabilidad y Auditoría de Cuentas (ICAC) publicada al BOICAC núm. 87 de setembre de 2011.

2. Informació sobre:

a) Venciment dels deutes al tancament de l'exercici 2014:

Venciment dels deutes de l'exercici 2014	Termini en anys		
	1	Més de 2	Total
Deutes amb entitats de crèdit			
Creditors per arrendament financer			
Altres deutes (premi 25 anys)		92.611,61	92.611,61
Deutes a curt/llarg termini (MINECO)	82.835,14		82.835,14
Creditors comercials no corrents			
Creditors comercials i altres comptes a pagar		2.940,00	2.940,00
Proveïdors	2.011.638,10		2.011.638,10
Altres creditors	338.591,91		338.591,91
Altres deutes	1.085.629,35		1.085.629,35
Total 2014	3.518.694,50	95.551,61	3.614.246,11

b) Venciment dels deutes al tancament de l'exercici 2015:

Venciment dels deutes de l'exercici 2015	Termini en anys		
	1	Més de 2	Total
Deutes amb entitats de crèdit			
Creditors per arrendament financer			
Altres deutes (premi 25 anys)		92.611,61	92.611,61
Deutes a curt/llarg termini (MINECO)			
Creditors comercials no corrents			
Creditors comercials i altres comptes a pagar		2.940,00	2.940,00
Proveïdors	2.594.179,84		2.594.179,84
Altres creditors	592.973,15		592.973,15
Altres deutes	827.283,37		827.283,37
Total 2015	4.014.436,36	95.551,61	4.109.987,97

Els 2.940,00 € és una fiança a llarg termini rebuda de l'empresa Ara Vinc com a garantia d'execució del contracte per missatgeria atorgat pel període 2013-14 i prorrogat.

Els altres deutes corresponen a subvencions rebudes aquest exercici però que no finalitzen la seva execució fins a l'exercici 2016. Bàsicament corresponen a:

- La renovació de subscripcions de la Biblioteca Digital de Catalunya (BDC): JSTOR (78.040\$), AMS (50.524,95\$), ACS (41.823,50\$), ASM (16.074,62\$) i Elsevier (510.953,37 €).
- El Pla Serra Húnter (37.113,92 €).
- L'expedient 15/39 del Gestor de la Recerca (48.339,50 €).
- El manteniment del programari Schrödinger (27.527,99 €).
- El programa europeu Genius (20.911,99 €).

c) No existeixen deutes amb garantia real.

d) No existeixen línies de descompte.

3. Pel que fa al préstec que el llavors MICINN va concedir al Consorci l'any 2009 com a ICTS per cofinançar l'adquisició de l'Altix UV 1000 de Silicon Graphics, per un import d'1.200.000 €, i dos encaminadors Cisco CRS-3 i l'actualització de dos commutadors Catalyst 6500, per un import de 599.987,86 €, s'ha retornat com segueix:

Préstec	Total	2011	2012	2013	2014	2015
Altix (1a fase)	100.000	25.000,00	75.000,00			
Altix (2a fase)	225.000		126.494,56		65.670,30	32.835,14
Comunicac.	300.000		150.000,00		100.000,00	50.000,00
Total	625.000	25.000,00	351.494,56	0,00	165.670,30	82.835,14

4. Informació sobre els aplaçaments de pagament efectuats a proveïdors: d'acord amb la disposició addicional tercera de la Llei 15/2010, de 5 de juliol, es fa constar que el Consorci realitza els pagaments als seus proveïdors dins del termini establert legalment (màxim de 30 dies).

8. Liquidació pressupostària

En aquesta secció es descriuen els ingressos obtinguts, classificats en quatre capítols: transferències corrents i de capital, vendes i prestacions de servei, altres ingressos corrents, i aplicació d'ingressos a distribuir en diversos exercicis, i les despeses corrents realitzades en personal, en béns i serveis, i en altres despeses corrents.

8.1. Ingressos per transferència

En el transcurs de l'exercici 2015 les transferències corrents i de capital realitzades han estat les següents:

Concepte	Exercici 2014	Pressupost mod. 2015	Liquidació 2015	Variació vs. 2014	Variació vs. press.
Transf. corrents	2.961.848,28	3.440.673,27	3.441.948,29	+16%	
Generalitat	2.904.642,28	3.244.571,02	3.244.571,02	+12%	
• DGR	1.189.309,67	1.228.000,00	1.228.000,00	+3%	
• DGU	1.559.132,61	1.860.371,02	1.860.371,02	+19%	
• Salut	125.000,00	125.000,00	125.000,00		
• Cultura	31.200,00	31.200,00	31.200,00		
De l'Estat	41.730,00	41.163,00	42.438,02	+2%	+3%
• CSIC	36.060,00	36.060,00	36.060,00		
• Seguretat Social	5.670,00	5.103,00	6.378,02	+12%	+25%
De l'exterior	15.476,00	154.939,25	154.939,25		
Altres transf.	318.593,23	2.814.383,26	295.000,00	-7%	-90%
SUR	294.760,56	295.000,00	295.000,00		
Romanents ex.ant.		2.519.383,26			-100%
Empreses privades	1.746,68			-100%	
Universitats	22.085,99			-100%	
Total	3.280.441,51	6.255.056,53	3.736.948,29	+14%	-40%

Dels 952.000 € de la transferència regular de la DGR per a despeses de funcionament general s'han traspassat a capital 291.676,40 €.

D'acord amb el que estableix el Pla general de comptabilitat pública i el Pla especial per a les universitats públiques catalanes, els ingressos a capital, subvencions o donatius per a la mateixa finalitat, es comptabilitzen com a ingressos que cal distribuir en diferents exercicis, imputant-se al resultat de l'exercici en la mateixa proporció en què es van amortitzant els béns per als quals es concedeixen.

D'acord amb la normativa indicada a la secció 5.11, s'han destinat 1.046.119,97 € com a subvencions transferides a aquest exercici.

Els ingressos a capital s'han distribuït de la manera següent:

Centre de cost	GENCAT SUR	Romanents	Universitats del Consorci	GENCAT traspàs.	Total
Serveis generals	33.928,65				33.928,65
Càlcul científic	82.721,14				82.721,14
Comunicacions	60.791,68	16.728,00		59.625,61	137.145,29
Serveis bibliotecaris	5.512,61				5.512,61
Infraestruc., aplicacions i projectes	104.383,52	294,64		232.050,79	336.728,95
Administració electrònica	7.662,40				7.662,40
Compres conjuntes		13.350,26			13.350,26
Total	295.000,00	30.372,90	0,00	291.676,40	617.049,30

Així, a l'epígraf "Transferències i subvencions rebudes" del compte de pèrdues i guanys hi consten 3.597.928,24 € en concepte de subvencions d'explotació pròpies de l'exercici.

8.2. Vendes i prestacions de serveis

Els serveis prestats pel Consorci i les seves tarifes estan descrites en detall a l'annex V. Com es pot observar a la taula següent, els ingressos han estat de 4.888.920,42 €, un 1% superiors als pressupostats i que representen un 4% increment sobre l'any anterior.

Concepte	Exercici 2014	Pressupost 2015	Liquidació 2015	Variació vs. 2014	Variació vs. press.
Consortiats	2.137.350,56	2.113.609,02	2.138.629,61		+1%
Generalitat de Catalunya	13.314,69	12.005,32	12.005,32	-10%	
Universitat de Barcelona	386.761,30	391.988,87	400.482,17	+4%	+2%
Universitat Autònoma de Barcelona	318.885,32	311.051,90	311.051,90	-2%	
Universitat Politècnica de Catalunya	270.737,03	265.850,32	265.655,32	-2%	
Universitat Pompeu Fabra	162.638,90	170.888,68	185.790,42	+14%	+9%
Universitat de Lleida	160.170,52	158.031,85	159.415,40		+1%
Universitat de Girona	183.547,93	185.126,03	185.126,03	+1%	
Universitat Rovira i Virgili	238.622,29	222.994,70	223.430,20	-6%	
Universitat Oberta de Catalunya	243.408,23	234.649,71	234.650,61	-4%	
Universitat Ramon Llull	84.441,60	85.460,62	85.460,62	+1%	
Universitat de Vic-UCC	74.822,75	75.561,62	75.561,62	+1%	
Associats	703.639,89	791.295,49	773.433,35	+10%	-2%
FCRI	10.622,64	10.622,64	10.622,64		
CSIC	11.069,98	12.512,01	12.512,01	+13%	
Biblioteca de Catalunya	125.973,75	142.528,09	123.130,50	-2%	-14%
Fundació I-CERCA	665,52	0,00	0,00	-100%	
Universitat Internacional de Cat.	60.247,91	60.360,87	60.360,87		
Universitat de les Illes Balears	144.336,47	162.526,89	164.062,34	+14%	+1%
Universitat Jaume I	196.322,33	223.189,74	223.189,74	+14%	

Concepte	Exercici 2014	Pressupost 2015	Liquidació 2015	Variació vs. 2014	Variació vs. press.
Universitat d'Andorra	13.721,76	13.721,76	13.721,76		
Museu d'Art Contemporani de Bcn.	95.085,60	133.074,69	133.074,69	+40%	
Museu Nacional d'Art de Catalunya	19.702,56	19.702,56	19.702,56		
Institut de Cultura de Barcelona	25.891,37	13.056,24	13.056,24	-50%	
Altres	1.844.034,18	1.959.594,40	1.976.857,46	+7%	+1%
Total	4.685.024,63	4.864.499,51	4.888.920,42	+4%	+1%

Tots els ingressos per prestació de serveis de les entitats del sector públic de la Generalitat de Catalunya s'imputen a la partida 319.2, d'encàrrecs de gestió, independentment del tipus de contracte establert, mentre que els ingressos de la resta d'entitats s'imputen a la partida 319.10.

8.3. Ingressos patrimonials

Els ingressos patrimonials han estat els següents:

Concepte	Liquidació 2014	Pressupost mod. 2015	Liquidació 2015	Variació vs. 2014	Variació vs. press.
Interessos comptes corrents	171,80	163,18	163,18	-5%	
Altres ingressos financers	16,14	280,78	388,43		+38%
Total	187,94	443,96	551,61	+194%	+24%

8.4. Aplicació d'ingressos a distribuir en diversos exercicis

En el balanç de situació es reflecteix l'immobilitzat cedit en ús per les entitats consorciades com a aportació inicial, i part de les aportacions realitzades per les entitats consorciades que s'han destinat a finançar la inversió realitzada en el transcurs de l'exercici 2015.

Pel que fa al saldo dels ingressos a distribuir en diferents exercicis, dels 2.626.724,71 €, 1.067.643,64 € corresponen a la subvenció rebuda i 1.033.673,36 € corresponen al valor net de la resta dels béns pendents d'amortitzar.

Quant als béns cedits, el detall del que manca per imputar es pot veure en el quadre següent:

Concepte	Import
Béns cedits	2.746.775,93
Amortització acumulada béns cedits	2.746.775,93
Net pendent d'amortitzar	0.00
Ingressos a distribuir per béns cedits	0.00

Pel que fa als béns finançats amb subvencions de capital i préstecs, el detall és el següent:

Concepte	Import préstec	Import subvencions
Programari		2.573.860,58
Immobilitzat material	625.000,00	9.939.484,69
Immobilitzat financer		632,17
Immobilitzat en curs		
Total immobilitzat	625.000,00	12.513.977,44
Amortització acumulada programari		2.367.492,18
Amortització acumulada immobilitzat material	625.000,00	9.112.811,90
Total amortització acumulada	625.000,00	11.480.304,08
Net pendent d'amortitzar	0,00	1.033.673,36

8.5. Plantilla i despeses de personal

En el transcurs de l'exercici 2015, el Consorci ha seguit adherit al Conveni col·lectiu d'àmbit estatal per als centres d'educació universitària i d'investigació.

La plantilla de personal a 31 de desembre constava de 69 llocs de treball, 46 fixos i 23 temporals, dels quals un d'ells (un tècnic de Contractes) estava en procés de selecció (vegeu l'annex IV). A més, hi havia tres contractes més de reforç per suplir dues baixes per malaltia i una per maternitat. Així doncs, la distribució de les 71 persones per departament i nivell professional era la següent:

		Tècnics								Secretaris			
Total (homes+dones)		T8+	T7	T6	T5	T4	T3	T2	T1	S8	S7	S6	S5
Total a 31-12-14: 61	36+25	3	4	9	10	15	4	7	1	2	1	1	4
Direcció	4+1	2	2	1									
Administració i Finances	1+12				1	2	1	1		2	1	1	4
Sistemes i Xarxes	12+2		1	3	2	5	2	1					
Serveis i Aplicacions	12+1		1	2	3	3	1	3					
Biblioteques, Info. i Doc.	4+9			3	4	3		2	1				
Altres	3+0	1				2							
Total a 31-12-15: 71	40+31	4	6	12	11	13	8	8		2	1	1	5
Direcció	4+1	2	2	1									
Administració i Finances	2+13		1		1	2	1	1		2	1	1	5
Sistemes i Xarxes	12+2		1	4	3	3	2	1					
Serveis i Aplicacions	13+1		1	1	3	3	3	3					
Biblioteques, Info. i Doc.	4+11			3	4	3	2	3					
Altres	5+3	2	1	3		2							

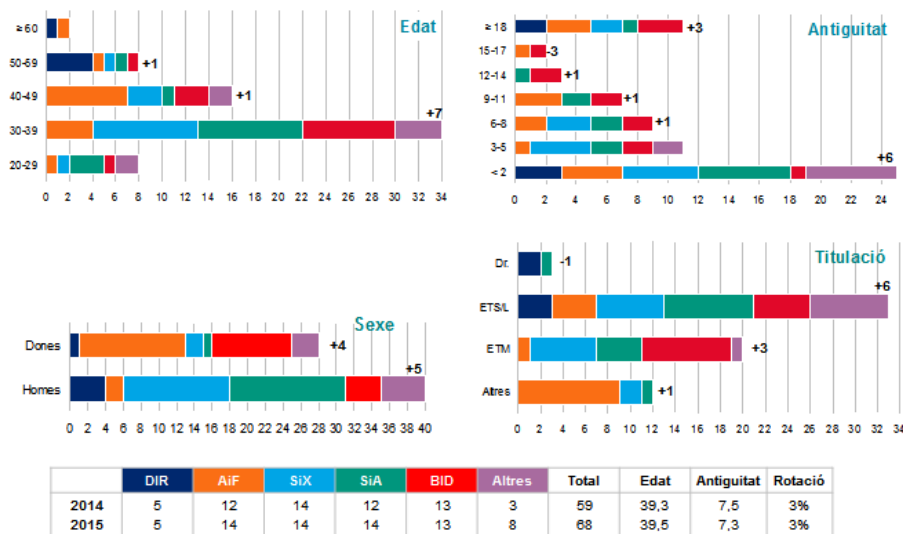


Figura 2. Estadístiques de personal a 31-12-15 (46 fixos i 22 temporals)

El nombre de llocs de treball fixos ha passat de 47 a 46, en sol·licitar excedència dos treballadors (un secretari d'Administració i un tècnic d'Aplicacions Científiques) i en traspasar-nos la UPC un tècnic de Projectes (per a serveis externs), mentre que els temporals de 12 a 22, en contractar quatre tècnics de Projectes (2 per a la Unitat de Càlcul i Aplicacions i 2 per a serveis externs), dos tècnics de Compres Conjunes, un de Contractes, un d'Aplicacions Científiques (per suplir una excedència especial), 1 secretari d'Administració i 1 secretari.

La mitjana d'edat del personal laboral, sense els tres contractes de reforç, va passar dels 39,25 anys a 39,54 i l'antiguitat a l'empresa de 7,51 a 7,32 anys. La figura 2 mostra la distribució de la plantilla per edat, antiguitat a l'empresa, sexe i titulació acadèmica (doctors, enginyers superiors o llicenciats, enginyers tècnics...).

Les absències laborals han baixat del 3,8% al 3,3% que corresponen a 2,2 persones a temps complet, majoritàriament per malaltia (2,6%) i baixes per maternitat (0,8%).

S'han fet 1.924 hores en teletreball, distribuïdes entre 25 persones, les quals equivalen a 1,2 persones a temps complet.

El Comitè d'Empresa, constituït el 18 de juny, ha usat 37 hores de les 555 hores disponibles per a l'exercici de les seves funcions de representació.

La distribució de personal per centre de cost, normalitzat a jornada completa, és la següent:

Centre de cost	CD	AiF	TIC	BID	Altres	2015	2014
Serveis generals	1,3	5,8	2,5	0,5	0,0	10,0	11,3
Càlcul científic	0,1	0,8	5,3	0,0	0,0	6,1	5,2
Comunicacions	0,1	1,0	5,2	0,0	0,0	6,3	5,6

Centre de cost	CD	AiF	TIC	BID	Altres	2015	2014
Serveis bibliotecaris	0,9	2,1	2,9	10,5	0,0	16,4	14,7
Infraestructures, aplic. i proj.	0,2	0,7	8,0	0,0	0,0	8,8	7,1
Administració universitària coop.	0,1	0,6	2,4	0,2	0,0	3,2	3,6
Compres conjuntes	2,4	1,8	1,1	1,0	1,9	8,1	5,3
Altres					6,2	6,2	2,9
Absències	0,0	0,8	0,4	0,9	0,0	2,2	2,2
Total 2015	5,0	13,5	27,7	13,0	8,0	67,3	
Total 2014	5,0	11,3	26,1	12,6	2,9		57,8

El nombre total de persones d'aquesta taula (67,3) no coincideix exactament amb els llocs de treball mencionats anteriorment (71) perquè el primer inclou tot el personal disponible durant l'exercici, normalitzat a jornada completa, mentre que el segon correspon a l'estat de la plantilla a 31 de desembre.

Les despeses de personal han estat de 2.994.763,54 €, un 1% inferior a les pressupostades:

Concepte	Liquidació 2014	Pressupost 2015	Liquidació 2015	Variació vs. 2014	Variació vs. press.
Personal d'alta direcció	81.031,65	80.078,55	80.078,77		
Retr. bàs. personal fix	1.795.128,28	1.597.301,73	1.578.504,01	+27%	-1%
Altres retribucions fixos		67.996,17	55.998,11		-18%
Retr. bàs. personal temp.		598.755,42	613.681,46		+2%
Altres retribucions temp.		31.247,04	24.964,24		-20%
Seguretat Social	568.980,44	643.181,25	641.536,95	+13%	
Total	2.445.140,37	3.018.560,16	2.994.763,54	+22%	-1%

S'han periodificat les pagues extres de març i de juny corresponents a l'exercici 2015 per un import total de 26.550,07 €. El nombre total d'hores extres realitzades ha estat de 223; cap treballador ha superat el màxim de 80 hores.

De conformitat amb la disposició addicional sisena de la Llei 5/2012, del 20 de març, de mesures fiscals, financeres i administratives i de creació de l'impost sobre les estades en establiments turístics, que declara "inaplicables les condicions regulades pels convenis col·lectius que estableixen sistemes de premis vinculats als anys de serveis prestats consistents en la percepció de quantitats en metàl·lic", no s'ha fet la provisió de fons per a la paga extraordinària dels treballadors que compleixin 25 anys d'antiguitat a l'empresa¹. No obstant això, de moment es manté l'acumulat de 92.611,62 € ja que el premi s'ha suspès però no s'ha anul·lat.

D'acord amb la Llei de pressupostos de la Generalitat de Catalunya, no s'ha fet cap aportació al Pla de Pensions de Promoció Conjunta BBVA Institucions de Catalunya.

¹ Aquesta paga extraordinària, equivalent a cinc pagues ordinàries, està prevista en l'article 32 del XIII Convenio Colectivo Estatal para los centros de educación universitaria e investigación, publicat el 21 de juliol de 2012 al BOE.

Els membres dels òrgans de govern, que planifiquen, dirigeixen i controlen l'activitat del Consorci, no reben cap mena de compensació per raó del seu càrrec. Aquest també és el cas per als membres dels òrgans assessors. El personal directiu tampoc rep cap retribució variable en funció d'objectius ni disposa de contractes d'alta direcció.

El Consorci no ha registrat cap indemnització per acomiadament de membres de l'alta direcció, ni ha efectuat cap bestreta ni ha concedit cap crèdit al personal de l'alta direcció, ni als membres del Consell de Govern.

8.6. Despeses de béns i serveis

Les despeses per béns i serveis es desglossen com segueix:

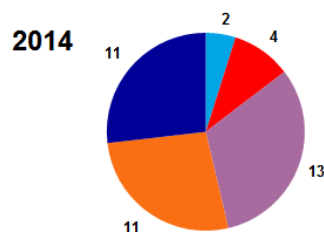
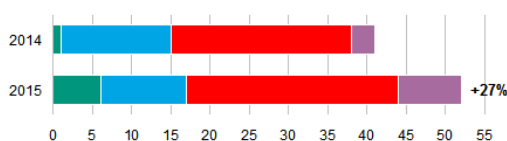
Concepte	Liquidació 2014	Pressupost mod. 2015	Liquidació 2015	Variació vs. 2014	Variació vs. press.
20. Lloguers i cànon	306.364,29	302.955,97	302.734,11	-1%	
Terrenys, béns naturals i edificis	246.075,94	243.789,89	243.789,89	-1%	
Equips reprografia i fotocopiadora		3.101,87	3.101,91		
Cànon de programari	60.288,35	56.064,21	55.842,31	-7%	
21. Conservació i reparació	710.361,04	793.132,85	771.819,51	+9%	-3%
Terrenys, béns naturals i edifici	6.822,85	1.129,21	910,70	-87%	-19%
Equips de procés de dades	227.097,24	222.184,57	211.540,30	-7%	-5%
Equips reprografia i fotocopiadora		6.294,13	6.282,84		
Aplicacions informàtiques	438.494,39	498.179,35	488.751,80	+11%	-2%
Immobilitzat material	37.946,56	65.345,59	64.333,87	+70%	-2%
22. Material, submin. et al.	3.439.450,73	6.334.440,95	4.536.176,52	+32%	-28%
Material ordinari no inventariable	14.013,13	6.000,00	6.025,91	-57%	
Premsa, revistes, llibres...	1.738,30	3.725,00	3.749,89	+116%	+1%
Aigua i energia	261.110,22	255.000,00	238.477,71	-9%	-6%
Altres subministraments	1.305.311,39	3.085.348,03	2.391.206,77		-22%
Despeses postals, missat. i altres	38.168,69	36.250,00	37.287,43	-2%	+3%
Connectivitat adq. a CTTI	993,26	1.075,00	1.083,24	+9%	+1%
Telecomunic. adq. a altres	1.026.760,92	1.080.000,00	1.077.020,52	+5%	
Despeses d'assegurances	15.592,09	16.175,00	15.818,46	+1%	-2%
Tributs	14.480,16	7.785,00	6.993,33	-52%	-10%
Atencions protocol·làries i repr...	153,71	100,00	66,17	-57%	-34%
Publicitat, difusió i campanyes...	1.137,48	18.867,38	18.867,38		
Organització de reunions, conf...	16.177,17	10.566,79	10.356,00	-36%	-2%
Public. i edictes diaris oficials	4.814,50	5.164,31	6.761,74	+40%	+31%
Premis	450,00	450,00	450,00		
Formació del personal propi	43.833,35	34.605,00	32.836,33	-25%	-5%
Serveis bancaris	3.361,68	4.000,00	2.836,77	-16%	-29%
Inscrip soci a organismes associatius		8.451,00	7.699,00		-9%

Concepte	Liquidació 2014	Pressupost mod. 2015	Liquidació 2015	Variació vs. 2014	Variació vs. press.
Altres despeses diverses	7.364,46	100,00	0,00	-100%	-100%
Neteja i sanejament	27.902,33	26.000,00	25.979,49	-7%	
Estudis i dictàmens	8.092,40	100,00	0,00	-100%	-100%
Intèrprets i traductors		100,00	0,00		-100%
Custòdia, dipòsit... (GEPA)	44.165,00	58.536,80	58.536,80	+33%	
Auditories i control fons europeus	5.872,48	22.661,39	20.112,55	+242%	-11%
Treballs tècnics	418.823,76	494.874,83	469.979,81	+12%	-5%
Serveis de formació	6.760,00	1.600,00	1.600,00	-76%	
Serveis informàtics	172.374,25	1.156.905,42	102.431,22	-41%	-91%
23. Dietes, locomoció i trasllats	43.532,38	48.300,00	51.971,09	+19%	+8%
24. Despeses de publicacions	1.183,47	6.872,56	7.270,68	+514%	+6%
Total	4.500.891,91	7.485.702,33	5.669.971,91	+26%	-24%

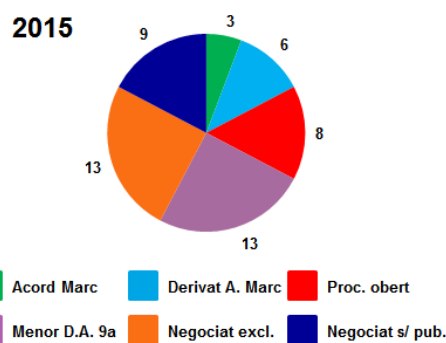
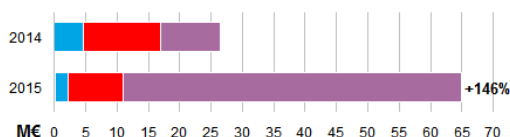
D'acord amb la política de cohesió territorial per a tots els punts de l'Anella Científica, aprovada per la Comissió Permanent de 2 de desembre de 2005, s'ha facturat a cost metropolità la primera connexió de cada institució (adherida o vinculada, a excepció de les entitats de la categoria B.3), independentment de la seva ubicació geogràfica.

Les institucions que han gaudit d'aquest preu avantatjós són: la Universitat de Vic-Universitat Central de Catalunya (UVic-UCC), Consorci Hospitalari de Vic (CHV), Fundació Tecno-Campus Mataró-Maresme (TecnoCampus), Fundació Hospital/Asil de Granollers (FHAG), el Consorci Escola Tècnica d'Igualada (CETI) i l'Associació Acondicionament Tarrasense (Centre Tecnològic Leitat), així com totes les altres institucions ubicades fora de la província de Barcelona.

Nombre de licitacions



Import adjudicat



	SG	TIC	SBB	ACC	Total
Nombre	6	11	27	8	52
Import (M€)	0,19	1,99	8,78	54,05	65,01

Figura 3. Licitacions realitzades l'any 2015

Durant l'exercici, s'han adjudicat 52 procediments², 11 més que l'any anterior, per un import total de 65.005.012,82 €, un 146% més. La figura 3 mostra el nombre i l'import adjudicat per cada àrea i el tipus de procediment contractual realitzat. El més rellevant per cada àrea és el següent:

- a) El subministrament d'electricitat, per un import de 27.586.967,45 € (exp. 15/44).
- b) L'accés a les revistes electròniques de ScienceDirect, de 3.834.659,16 € (exp. 15/23).
- c) La prestació del servei de Centre de Processament de Dades (CPD), de 1.342.401,14 € (exp. 15/03).

8.7. Altres despeses corrents

Dins d'aquest apartat s'inclouen les despeses financeres, ocasionades per la pòlissa de crèdit de La Caixa i per les diferències de canvi, i les transferències corrents, per les beques.

Concepte	Liquidació 2014	Pressupost 2015	Liquidació 2015	Variació vs. 2014	Variació vs. press.
Despeses financeres	13.757,93	29.707,00	30.240,02	-120%	+2%
Interessos d'operacions en tresoreria	6.094,40	2.600,00	2.534,05	-58%	-3%
Despeses d'emissió, modif. i cancel. pòlissa	595,83	607,00	607,00	+2%	
Altres despeses financeres	7.067,70	26.500,00	27.098,97	+283%	+2%
Transferències corrents	31.297,59	14.455,00	14.528,16	-54%%	+1%
A famílies (beques per a coop. educativa)	31.297,59	14.455,00	14.528,16	-54%%	+1%
Total	45.055,52	44.612,00	44.768,18	-1%	+1%

8.8. Estat de la liquidació

L'estat de la liquidació resultant és el següent:

Concepte	Drets reconeguts nets	Obligacions reconegudes netes	Imports
1. Operacions no financeres (cap. 1 a 7)	8.331.420,32	8.881.711,41	-550.291,09
Operacions corrents (cap. 1 a 5)	8.039.743,92	8.709.503,63	-669.759,71
Operacions de capital (cap. 6 i 7)	291.676,40	172.207,78	119.468,62
2. Operacions amb actius financers (cap. 8)	295.000,00		295.000,00
3. Operacions comercials			0,00

² Inclou també els tres expedients d'inversió.

Concepte	Drets reconeguts nets	Obligacions reconegudes netes	Imports
I. Resultat pressupostari de l'exercici (1+2+3)	8.626.420,32	8.881.711,41	-255.291,09
II. Variació neta de passius financers (cap. 9)		82.835,14	-82.835,14
III. Saldo pressupostari de l'exercici (I+II)	8.626.420,32	8.964.546,55	-338.126,23
4. Crèdits gastats finançats amb romanent de tresoreria			1.510.932,10
5. Desviacions de finançament positives per recursos de l'exercici amb despeses amb finançament afectat			-1.189.289,75
6. Desviacions de finançament negatives en despeses amb finançament afectat			42.612,90
IV. Superàvit o dèficit de finançament de l'exercici (III+4-5+6)			26.129,02

9. Aplicació de resultats

El pressupost del 2015 s'ha executat majoritàriament tal com estava previst, sense majors desviacions a remarcar, a excepció que:

- a) S'han liquidat 477.220,22 € dels 1.544.863,86 € disponibles del Programa de serveis consorciats.
- b) No s'ha finalitzat l'execució de diverses despeses corrents (JSTOR, AMS, ACS, ASM, Elsevier, PSH, CRIS...) i d'inversió (emmagatzematge i CATNIX) que han generat uns romanents finalistes de 806.371,38 € i 362.006,38 €, respectivament.
- c) S'han traspasat a ingressos de capital 291.676,40 € de la subvenció regular (952.000,00 €) rebuda de la DGR per sufragar les despeses generals de funcionament.

Els drets reconeguts pressupostaris han estat de 8.626.420,32 € i les obligacions reconegudes de 8.964.546,55 €, les quals han originat un saldo pressupostari de -338.126,23 €.

Un cop sumats els crèdits gastats finançats amb romanents de tresoreria:

- 849.581,87 € de la BDCd,
- 477.220,22 € del Programa de serveis consorciats,
- 85.158,77 € de projectes europeus,
- 51.033,72 € d'abonaments d'exercicis anteriors,
- 32.860,00 € del gestor documental,
- i 15.077,52 € del GEPA,

i les desviacions de finançament negatives, 42.612,95 € de subvencions pendents de rebre de tres projectes europeus (NUMEXAS, DC4Cities i CloudFlow), i descomptades les desviacions de finançament positives per recursos de l'exercici amb despeses amb finançament afectat:

- 693.389,97 € per a diversos productes de la BDC,
- 48.339,50 € per al gestor de la recerca,
- 37.113,92 € per al Pla Serra Hünter,
- 27.527,99 € per a Schrödinger,
- 20.911,99 € per al projecte europeu Genius,
- i 362.006,38 € per a inversions,

el superàvit de finançament de l'exercici és de 26.129,02 €.

A aquest superàvit cal restar-li 51.033,72 € dels abonaments d'exercicis anteriors, 33.958,00 € de dotació per a amortitzacions i 3.312,50 € de pèrdues per baixes d'immobilitzat per obtenir el resultat comptable de -62.175,20 € (figura 4). Així doncs, el patrimoni generat s'ha reduït en 11.141,48 €, de 45.083,96 a 33.942,48 €.

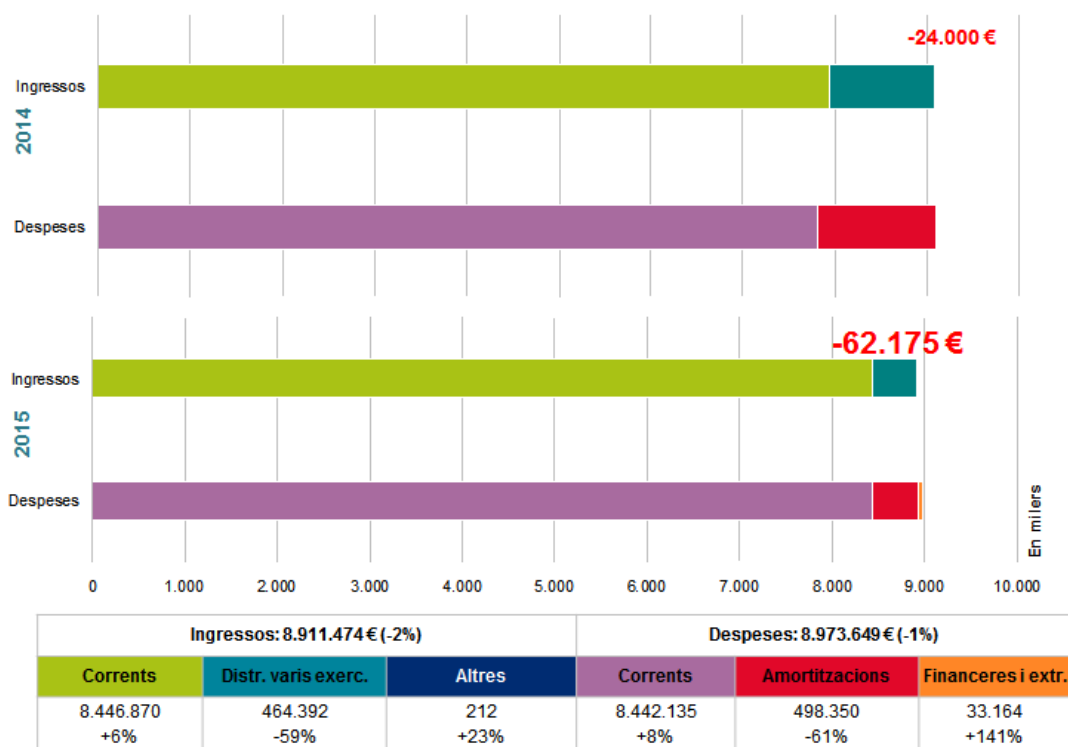


Figura 4. Resultat de l'exercici

Els 4.848.941,69 € d'ingressos per facturació de serveis en el compte de pèrdues i guanys són el resultat dels 4.888.871,72 € ingressats aquest exercici (sense incloure els 48,70 € d'exercicis anteriors), als quals cal sumar-hi els 1.366.264,86 € de l'exercici 2014 i restar-li 1.406.194,89 € d'ingressos anticipats d'aquest exercici, tots provinents de la facturació del servei de la BDC centralitzada.

Els 3.597.928,24 € de subvencions rebudes per finançar despeses de l'exercici en el compte de pèrdues i guanys són el resultat dels 3.150.271,89 € rebuts com a transferències corrents aquest exercici als quals cal sumar-hi els 849.581,87 € de la BDC, els 446.847,32 € del Programa de

serveis consorciats, els 169.524,89 € d'aplicacions bibliotecàries, els 127.771,67 € de projectes europeus (85.158,77 € de romanents i 42.612,90 € pendents de rebre), els 32.860,00 € del gestor documental i els 15.077,52 € del GEPA, i restar-li els 827.283,37 € de despeses a incórrer a l'exercici 2016 a càrrec d'aquest exercici i els 366.723,55 € de diverses despeses anticipades en el 2015 per al 2016.

Els 5.432.843,22 € de despeses de gestió ordinària en el compte de pèrdues i guanys són el resultat dels 5.669.971,91 € de despeses en béns i serveis d'aquest exercici, als quals cal sumar-hi els 1.535.789,75 € de despeses anticipades de l'exercici 2014 i restar-li els 1.772.918,44 € de despeses anticipades d'aquest exercici, desglossats en 1.176.334,07 € de la BDC centralitzada, 347.588,72 € de la BDC descentralitzada i 248.995,65 € de diversos manteniments d'aplicacions (majoritàriament bibliotecàries).

S'ha inclòs a l'annex II el càlcul del romanent de tresoreria d'acord amb els criteris d'Intervenció General. L'excés de finançament afectat és d'1.429.650,02 € dels quals es consideren finalistes 1.067.643,64 € del Programa de serveis consorciats i 362.006,38 € d'inversions en curs, pendents de finalitzar. Així doncs, el romanent de tresoreria no afectat de l'exercici 2015 és de -78.644,79 €.

10. Ingressos i despeses per programes i projectes

En aquest apartat es descriuen els ingressos i les despeses per diversos programes i projectes: el Programa de serveis consorciats, el Pla Serra Húnter, altres projectes de la Secretaria d'Universitats i Recerca (Pla de Doctorats Industrials, Data-Valor, UCATx...), els projectes europeus i els equipaments CATNIX i GEPA.

10.1. Programa de serveis consorciats

L'Acord de Govern de la Generalitat de Catalunya de data 8 de novembre de 2011 va crear el Programa de serveis consorciats de les tecnologies de la informació i la comunicació (TIC) de les universitats i centres de recerca de Catalunya que va ocasionar la signatura d'un conveni amb la Secretaria d'Universitats i Recerca, de 19 de desembre de 2011, per a una transferència inicial d'1,50 M€ per impulsar-lo. Posteriorment, s'ha ampliat el seu àmbit d'actuació a les compres conjuntes (electricitat, gas, neteja...) i s'han signat diverses addendes per prorrogar-lo fins a finals del 2016 i ampliar l'import transferit amb 700.000 € addicionals.

Les despeses imputades al Programa han estat de 477.220,22 € desglossades com segueix:

Concepte	2014	2015	Variació
Remuneracions del personal		116.190,84	
Retribucions de personal temporal (3)		87.371,17	
Seguretat Social		28.819,67	

Concepte	2014	2015	Variació
Despeses corrents de béns i serveis	278.812,34	330.656,48	+19%
Treballs tècnics	230.399,80	309.530,82	+34%
• Assessorament jurídic (Manubens, Astrea, DOS, Tornos...)	74.636,44	59.446,84	-20%
• Consorciació de les telecomunicacions	35.143,22	35.332,00	+1%
• Consorciació del servei d'impressió i reprografia	33.010,00	50.899,54	+54%
• Consorciació del CPD	17.800,00	27.709,00	+56%
• Consorciació del servei del lloc de treball	9.000,00	32.670,00	263%
• Portal de la Recerca de Catalunya	21.000,00	5.993,02	-69%
• Consorciació de l'aplicatiu SAP-FICO		14.849,99	
• Consorciació del gestor documental		24.499,00	
• Assessorament per a la contractació d'energia elèctrica	4.500,00	27.225,00	+505%
• Assessorament per a la contractació de gas	14.250,00	10.890,00	-24%
• Assessorament per a la contractació del servei de neteja	6.800,00	18.876,00	+178%
• Adaptació de la marca, del web, del butlletí i la intranet al CSUC	2.701,39		-100%
• Altres treballs: selecció de personal, registre de marques...	11.558,75	1.140,43	-90%
Formació de personal propi	26.179,17	12.260,00	-53%
Estudis i dictàmens	8.092,40		-100%
Conservació i reparació de l'edifici, del programari...	6.810,16	52,74	-99%
Dietes, locomoció i trasllats	3.106,51	3.699,74	+19%
Material ordinari no inventariable	2.144,24		-100%
Neteja de l'edifici per la reforma	1.196,00		-100%
Publicitat, difusió i campanyes institucionals	652,86	286,47	-56%
Publicacions i edictes als diaris oficials	200,00		-100%
Organització de reunions, conferències i cursos	31,20	591,71	
Serveis informàtics		4.235,00	
Inversions reals	48.098,51	30.372,90	-37%
• Reformes Nexus i Annexus	25.694,13		
• Virtualització d'aplicacions	13.346,30	13.350,26	
• Telecomunicacions: node de veu		16.728,00	
• Altres inversions en programari		294,64	
• Mobiliari i equipament per a les noves àrees d'activitat	9.058,08		
Despesa total del Programa de serveis consorciats	326.910,85	477.220,22	+46%

Del romanent disponible d'exercicis anteriors per al Programa de serveis consorciats (1.544.863,86 €), s'han usat 477.220,22 € com a despesa a càrrec d'aquest exercici i s'han compromès 373.058,08 € per als següents contractes en curs:

- 245.779,18 € per a la migració d'aplicacions per al servei de centre de processament de dades (expedient 15/03).
- 62.500,00 € per a la migració del sistema compartit per a la gestió de biblioteques i la descoberta de recursos (expedient 15/08).
- 34.649,90 € per a la consorciació de l'aplicació SAP-FICO (expedient 14/10).

- d) 10.890,00 € per a la consorciació del servei del lloc de treball (expedient 14/13).
- e) 19.239,00 € en tres contractes menors per a l'assessorament en les compres conjuntes d'electricitat, gas i neteja (C15/85, C15/130 i C15/131).

Així doncs, de conformitat amb l'addenda, de data 31 de desembre de 2015, per a la pròrroga del termini d'execució del conveni signat el 9 de desembre de 2013, s'han declarat 1.067.643,64 € com a romanents finalistes per ser executats fins al 31 de desembre de 2016.

10.2. Pla Serra Húnter

El Consell Interuniversitari de Catalunya, en data 27 de febrer de 2015, va acordar encarregar al CSUC el suport a les tasques de direcció i coordinació del Pla Jaume Serra Húnter³, la gestió i difusió de les convocatòries del Pla (publicitat, web i anuncis), i la gestió dels ajuts i gratificacions per als membres dels comitès de selecció i per als candidats que així ho acordi la direcció del Pla.

En data 3 de juliol de 2012, el Govern va aprovar el Pla Serra Húnter de professorat contractat per al període 2012-15 i va concretar les característiques per a aquest període: ajudar a les diferents universitats públiques catalanes a contractar professorat d'excel·lència en docència i recerca i amb mèrits homologables als estàndards internacionals; afavorir la concurrència dels millors aspirants en un ampli entorn d'institucions d'arreu del món, incloses les de Catalunya; concretar les figures contractuals que poden ser incloses en el Pla; determinar una comissió de selecció que garanteixi la màxima objectivitat; determinar les percepcions econòmiques que, a manera d'incentius vinculats al Pla, pot percebre el personal acadèmic que ha accedit a un contracte del Pla, i determinar una direcció acadèmica del Pla.

Durant els anys 2013 i 2014 hi va haver una primera oferta i convocatòria de contractacions i durant l'any 2015 hi ha hagut una segona convocatòria que s'ha iniciat amb la crida internacional i el suport del CSUC. Aquesta segona convocatòria, finançada per la SUR amb 61.500 €, no ha finalitzat i cal que les tasques efectuades fins ara continuïn durant l'any 2016.

Concepte	2015-16
Despeses 2015	24.386,08
Suport administratiu per gestionar la convocatòria (del 15-06 al 14-12-15, 15 h/s)	5.878,07
Anuncis dels contractes oferts	18.508,01
Despeses 2016, a càrrec de romanents 2015	37.113,92
Suport administratiu per gestionar la convocatòria (del 16-02 al 31-05-16, 37,5 h/s)	11.212,61
Comitès de selecció (gratificacions, dietes i, si escau, viatges)	25.901,31

³ El Pla Serra Húnter té origen en la Llei 1/2003, de 19 de febrer, concretament en l'apartat 3 de la disposició final segona de la LUC que establia que, "per promoure les noves figures contractuals permanents de professorat, la Generalitat ha d'elaborar i dotar pressupostàriament un pla que estableixi en dotze anys la creació de 400 contractes de catedràtic contractat i 800 de professorat agregat, a raó aproximada de 100 contractes de catedràtic o professor agregat per any, contractes que ha de cofinançar en el 50%".

Concepte	2015-16
Total despeses segona convocatòria	61.500,00

10.3. Altres projectes de la Secretaria d'Universitats i Recerca

Els convenis de 29 de juliol de 2015 amb la SUR i la UOC per al desenvolupament del Programa MOOC a Catalunya (UCATx), i el de data 12 de juny de 2015 amb la SUR per al finançament de les despeses corrents i d'inversió del CSUC, han aportat uns ingressos de 11.500 € i 210.600 €, respectivament, per sufragar les despeses dels projectes següents:

Concepte	2014	2015	Var.
Pla de Doctorats Industrials		92.528,92	
Retribucions de personal fix (1), des de l'1-01-15		78.077,77	
Seguretat Social		13.803,84	
Telecomunicacions (mòbil)		380,69	
Dietes, locomoció i trasllats		226,62	
Programa Data-Valor		58.575,20	
Retribucions de personal temporal (2), des del 5-02-15		42.915,83	
Seguretat Social		15.659,37	
Desenvolupament del portal MIF	28.434,92	3.115,64	-89%
Personal laboral: • 2015: 151 h de desenvolupament i 6 h. d'operació • 2014: 190 h. de desenvolupament i 71 h. d'operació	5.449,82	3.084,18	-43%
Conservació, reparació i manteniment • 2 servidors H1 (1 VCPU, 1 GB RAM, 50 GB disc) • Ampliació memòria del clúster per al portal • Imatges WordPress per al portal	11.160,07 48,93	Cost no imputat	
Treballs tècnics (disseny del portal)	11.761,20		
Serveis informàtics: domini <i>mif.cat</i>	14,90	31,46	+111%
Altres projectes		54.228,12	
Personal laboral: • UCATx: 442 h. de desenvolupament i 13,5 h. d'operació • SIMTEST: 228 h. de desenvolupament i 7 h. d'operació • UNIDISCAT: 23 h. de desenvolupament i 1 h. d'operació		9.067,37 5.003,64 683,61	
Conservació, reparació i manteniment • UCATx: 4 servidors H1, 1 H3, 1 H3 amb +4 GB i 1 H3 amb +2 GB. • SIMTEST: 4 servidors H4 (4 VCPU, 4 GB RAM, 50 GB disc) i BD Oracle		Cost no imputat	
Treballs tècnics • Consorciació d'altres serveis d'e-Administració • Assessorament per al gestor de la recerca (CRIS)		21.598,50 17.875,00	
Despeses indirectes	3.765,08	13.652,12	+263%
Total despeses	32.200,00	222.100,00	+590%

A més, s'han finançat els dos projectes següents a càrrec del finançament genèric del conveni de 12 de juny de 2015 mencionat abans:

Concepte	2014	2015	Var.
Recopilació, integració i anàlisi d'indicadors universitaris	58.305,38	62.350,45	+7%
Retribucions de personal temporal (2)	42.983,30	47.048,43	+9%
Seguretat Social	15.322,08	15.302,02	
Programa del professorat de primària i secundària	20.365,70	78.768,66	+287%
Retribucions de personal temporal (1), des del 15-09-14	16.158,89	63.859,06	+295%
Seguretat Social	4.206,81	14.323,08	+240%
Dietes, locomoció i trasllats		586,52	
Despeses indirectes	6.828,92	5.880,89	-14%
Total despeses	85.500,00	147.000,00	+72%

10.4. Projectes europeus

Els ingressos a imputar a l'exercici 2015 per als 4 projectes europeus (DC4Cities, NUMEXAS, Genius i CloudFlow) han estat de 261.798,93 €, dels quals 154.939,25 € s'han ingressat aquest exercici, 85.158,77 € s'han executat a càrrec de romanents i 21.700,91 € resten pendents de rebre. Les despeses ocasionades han estat les següents:

Concepte	2014	2015	Variació
Remuneracions del personal	86.048,54	198.982,61	+131%
Retribucions de personal temporal (4 el 2014, 6 el 2015)	56.017,69	127.276,10	+127%
Seguretat Social	18.679,27	39.191,41	+110%
Remuneracions indirectes de personal	11.351,58	32.515,10	+186%
Despeses corrents de béns i serveis	53.404,02	62.816,32	+18%
Llicències de programari		38,00	
Conservació, reparació i manteniment	152,00		-100%
Premsa, revistes, llibres i altres publicacions		61,37	
Organització de reunions, conferències i cursos	697,40	50,88	-93%
Formació de personal propi	120,00	827,05	+589%
Treballs tècnics	1.104,00	2.576,00	+133%
Serveis informàtics realitzats per altres entitats	171,40		-100%
Dietes, locomoció i trasllats	12.019,34	16.264,62	35%
Altres despeses indirectes	39.139,88	42.998,40	+10%
Inversions reals	1.606,44		-100%
Total despeses projectes europeus	141.059,00	261.798,93	+86%

10.5. CATNIX

La gestió del Punt Neutre d'Internet de Catalunya (CATNIX) ha generat uns ingressos de 196.948,77 € que han sufragat les despeses ocasionades per aquest servei:

Concepte	2014	2015	Variació
Despeses directes	140.044,40	190.849,55	+35%
Personal laboral	40.098,06	52.986,14	+32%
Lloguers i cànons de programari	1.577,91	1.797,30	+14%
Conservació, reparació i mant. d'equips per a procés de dades	9.802,92	8.937,97	-9%
Aigua i energia	37.441,69	17.397,50	-54%
Comunicacions mitj. serveis de veu i dades adq. a altres entitats	17.062,34	17.009,84	
Organització de reunions, conferències i cursos	801,60	973,60	+21%
Despeses de serveis bancaris i diferències negatives de canvi		40,98	
Inscripció com a soci a organismes de caràcter associatiu	4.000,00	4.000,00	
Treballs tècnics	128,45	3.571,81	
Serveis informàtics realitzats per altres entitats	12.388,30	10.449,05	-16%
Dietes, locomoció i trasllats	2.747,58	2.167,07	-21%
Inversions 2015	13.995,55	10.791,68	-23%
Inversions 2016, a càrrec de romanents 2015		59.625,61	
Despeses indirectes	30.984,21	7.200,22	-77%
Despesa total	171.028,61	196.948,77	+15%

10.6. Equipament GEPA

Els ingressos i les despeses ocasionats per la gestió de l'equipament GEPA han estat:

Concepte	2014	2015	Variació
Ingressos	195.771,19	174.204,03	-11%
Quota ordinària universitats	46.296,71	46.296,72	
Quota extraordinària universitats	47.777,76	47.777,76	
Dipòsit de fons propis		2.369,05	
Departament d'Economia i Coneixement	46.296,72	46.560,50	+1%
Departament de Cultura	31.200,00	31.200,00	
Romanents exercicis anteriors	24.200,00		-100%
Despeses directes	142.844,18	158.392,43	+11%
Personal laboral	34.742,31	38.056,67	+10%
Seguretat Social	11.935,32	11.935,32	
Conservació, rep. i mant. de terrenys, béns naturals, edificis...	1.074,87	274,67	
Conservació, reparació i mant. d'altre immobilitzat material	11.391,60	10.991,84	-4%
Material ordinari no inventariable	382,60	491,79	+29%

Concepte	2014	2015	Variació
Aigua i energia	22.734,27	21.815,17	-4%
Comunicacions mitj. serveis de veu i dades adq. a altres ent.	2.072,97	2.003,36	
Despeses d'assegurances	1.507,33	1.496,80	-1%
Tributs	7.550,30	7.456,60	
Formació de personal propi	100,00	270,00	
Despeses de serveis bancaris	0,37		
Neteja i sanejament	3.893,84	3.565,04	-8%
Custòdia, dipòsit, emmagatzematge i destrucció	44.165,00	58.536,80	+33%
Dietes, locomoció i trasllats	1.198,40	1.234,59	+3%
Inversió en maquinària, instal·lacions i utilatge		263,78	
Inversió en equips de procés de dades	95,00		
Despeses indirectes	37.849,49	30.889,12	-18%
Percentatge de les despeses indirectes sobre les directes	26%	20%	
Saldo (romanent de tresoreria)	15.077,52	-15.077,52	

11. Ingressos i despeses per centre de cost i programa

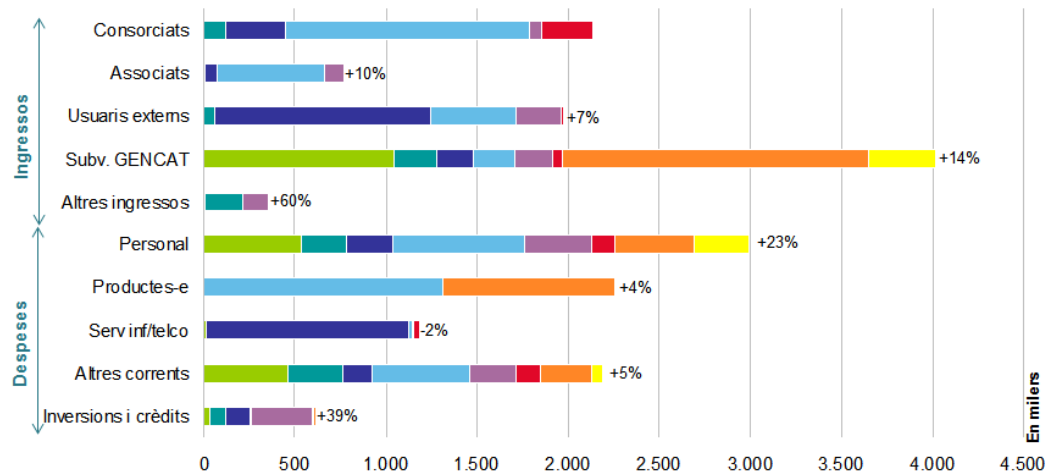
Els ingressos i despeses meritades a cada centre de cost figuren a la taula següent, on els centres de cost són els següents:

- **SG:** Serveis generals.
- **CCF:** Càlcul científic (supercomputació, disseny de fàrmacs, projectes Numexas, Genius, CloudFlow...).
- **COM:** Comunicacions (Anella Científica i CATNIX).
- **SBB:** Serveis bibliotecaris (CCUC, GEPA, BDC centralitzada, Millenium...).
- **IAP:** Infraestructura al núvol, aplicacions i projectes (TDX, RECERCAT, RACO, MDC, MDX, PADICAT, SAP-FICO, projecte DC4Cities, portal MIF...).
- **AUC:** e-Administració (e-Arxiu, e-Logs, e-Registre, e-Signatura, e-Vot, PCCD, SCD...), gestor documental, plataforma GESINTER...
- **GCC:** Gestió de compres conjuntes: BDC descentralitzada, serveis TIC (telecomunicacions, impressió i reprografia...) i EFA (energia, *facilities* i altres compres).

	SG	CCF	COM	SBB	IAP	AUC	GCC	Altres	Total
Ingressos corrents	1.018.399	531.982	1.715.676	2.614.037	673.086	345.933	1.668.949	368.100	8.936.161
Variació 2014	-1%	30%	6%	6%	30%	-28%	16%	232%	11%
Consortiats		120.436	329.648	1.338.030	63.111	287.405			2.138.630 0%
Associats		4.084	69.682	584.315	115.352				773.433 10%
Usuaris externs	163	54.309	1.191.345	470.567	248.701	12.293	31		1.977.409 7%
GENCAT: SUR	998.171	150.000		182.800	93.902	21.599	1.273.800	368.100	3.088.371 12%
GENCAT: serv. cons.	13.687			7.126	6.280	24.637	395.118		446.847 58%
GENCAT: Salut i Cultura			125.000	31.200					156.200
Altres ingressos	6.378	203.153			145.740				355.271 79%
Despeses corrents	1.009.541	554.046	1.529.580	2.585.384	622.972	297.184	1.661.609	358.040	8.618.356
Variació 2014	-6%	12%	6%	9%	27%	-37%	15%	223%	9%
Personal	536.405	247.345	255.355	720.603	363.727	135.779	434.325	301.225	2.994.764 23%
Productes-e				1.312.822			940.595		2.253.417 4%
Serv. inf. i teleco.	12.992		1.115.152	16.979	4.610	30.421		381	1.180.535 -2%
Conservació i rep.	35.079	91.470	82.792	353.397	131.236	77.792	53		771.820 9%
Lloguers i cànons	249.649	68.327	1.797	4.331	6.157				330.262 8%
Aigua i energia	16.522	123.801	34.377	33.270	26.890	3.619			238.478 -9%
Treballs tècnics	78.615	2.576	7.623	66.923	67.374	48.322	279.198	11.213	561.844 6%
Altres despeses	80.278	20.527	32.483	77.058	22.979	1.252	7.438	45.222	287.238 3%
Ingressos - despeses	8.858	-22.064	186.096	28.653	50.114	48.749	7.340	10.060	317.805
Ingressos capital*	33.929	82.721	77.520	5.513	104.678	7.662	13.350	0	325.373
Variació 2014	-68%	25%	81%		30%	-86%	-23%		-11%
GENCAT: SUR	33.929	82.721	60.792	5.513	104.384	7.662			295.000 0%
GENCAT: serv. cons.			16.728		295		13.350		30.373 -37%
Despeses capital	33.929	82.721	137.145	5.513	336.729	7.662	13.350	0	617.049
Variació 2014	-68%	25%	15%		318%	-86%	-23%		39%
Inversions reals	33.929	49.886	87.145	5.513	336.729	7.662	13.350		534.214 92%
Retorn crèdit		32.835	50.000						82.835 -50%
Superàvit/dèficit finançame	8.858	-22.064	126.470	28.653	-181.937	48.749	7.340	10.060	26.129 -78%

*No inclou els 291.676,40 € d'ingressos corrents que es traspassen a capital.

En forma gràfica:



	SG	CCF	COM	SBB	IAP	AUC	GCC	Altres	Total
Ingressos	1.052.328	614.703	1.793.195	2.619.550	777.764	353.595	1.682.299	368.100	9.261.534
	-7%	+29%	+7%	+6%	+30%	-34%	+15%	+232%	+10%
Despeses	1.043.470	636.767	1.666.725	2.590.897	959.701	304.846	1.674.959	358.040	9.235.405
	-11%	+14%	+6%	+10%	+68%	-42%	+15%	+223%	+11%

Figura 5. Ingressos i despeses meritada per centre de cost

Els ingressos per facturació de les 20 entitats més significatives han estat els següents:

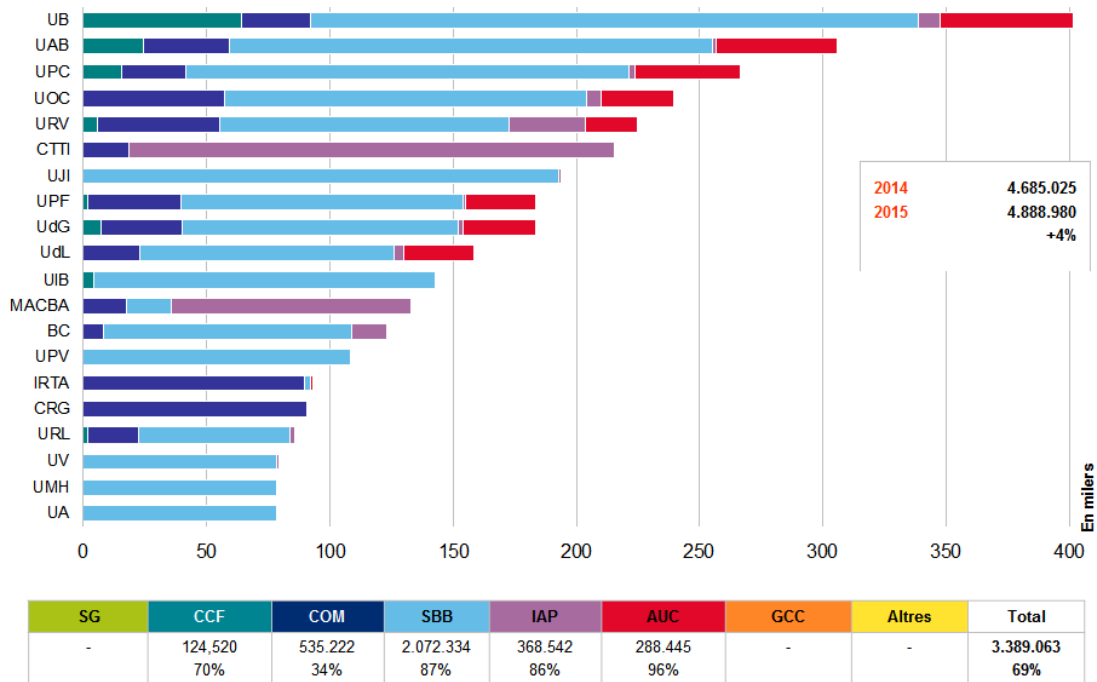


Figura 6. Facturació per centre de cost a les 20 entitats més significatives

Els centres de cost SBB i GCC, associats al Programa 422, d'educació universitària, es poden desglossar en els grups següents:

	Serveis bibliotecaris						Gestió de compres conjuntes		
	Genèric	CCUC	ABD	BDCc	GEPA	PdR	BDCd	TIC	EFA
Ingressos corrents	503.539	129.495	393.742	1.406.195	173.940	7.126	1.017.831	322.214	328.904
Consortiats	137.354	7.909	387.096	709.677	95.994				
Associats	220.986	3.140	6.646	353.542					
Usuaris externs	8.696	118.445		342.976	450		31		
GENCAT: SUR	136.503				46.297		1.017.800	128.000	128.000
GENCAT: serv. cons.						7.126		194.214	200.904
GENCAT: Salut i Cultura					31.200				
Altres ingressos									
Despeses corrents	335.986	180.513	464.238	1.348.255	143.051	113.340	1.015.704	318.320	327.585
Personal	237.525	144.874	142.330	32.541	49.992	113.340	70.545	141.981	221.799
Productes-e				1.312.822			940.595		
Serv. inf. i teleco.	11.208		3.768		2.003				
Conservació i rep.	21.959	28.472	291.700		11.267				53
Lloguers i cànons	4.331								
Aigua i energia			11.455		21.815				
Treballs tècnics	10.058		13.406		43.459		1.300	175.278	102.620
Altres despeses	50.905	7.166	1.579	2.893	14.515		3.264	1.062	3.113
Ingressos - despeses	167.553	-51.018	-70.496	57.939	30.889	-106.215	2.128	3.894	1.318
Ingressos capital	5.249	0	0	0	264	0	0	13.350	0
GENCAT: SUR	5.249				264				
GENCAT: serv. cons.								13.350	
Despeses capital	5.249	0	0	0	264	0	0	13.350	0
Inversions reals	5.249				264			13.350	
Retorn crèdit									
Superàvit/dèficit finançamentari	167.553	-51.018	-70.496	57.939	30.889	-106.215	2.128	3.894	1.318

Els centres de cost CCF, COM, IAP i AUC, associats al Programa 571, de recerca i desenvolupament, es poden desglossar en els grups següents:

	Càlcul científic		Comunicacions		Infraestructures, aplicacions i projectes				e-Administració et al.	
	CAP	SDF	Anella	CATNIX	CPD	Repositoris	Altres Aplic.	Altres Proj.	En prod.	En desenv.
Ingressos corrents	510.142	21.840	1.518.727	196.949	367.251	244.364	49.490	11.980	299.698	46.235
Consortciats	112.117	8.320	329.648		41.282	13.310	8.518		287.405	
Associats	4.084		69.682		48.451	66.901	0	0		
Usuaris externs	44.116	10.192	994.397	196.949	131.778	111.152	71	5.700	12.293	
GENCAT: SUR	150.000					53.000	40.902			21.599
GENCAT: serv. cons.								6.280		24.637
GENCAT: Salut i Cultura			125.000							
Altres ingressos	199.825	3.328			145.740					
Despeses corrents	485.537	68.509	1.410.249	119.331	327.339	112.088	131.702	51.844	235.520	61.663
Personal	242.862	4.483	202.369	52.986	148.999	110.458	62.398	41.872	120.351	15.428
Serv. inf. i teleco.			1.087.693	27.459		343	31	4.235	30.421	
Conservació i rep.	91.470		73.854	8.938	128.405	32	2.799		77.792	
Lloguers i cànons	5.974	62.353	1.797		5.715	442				
Aigua i energia	122.130,46	1.670,16	16.980	17.398	26.890				3.619	
Treballs tècnics	2.576		4.051	3.572	509	215	66.215	435	2.224	46.098
Altres despeses	20.524	3	25.301	7.182	16.822	597	259	5.301	1.115	138
Ingressos - despeses	24.604	-46.669	108.478	77.618	39.913	132.276	-82.211	-39.863	64.177	-15.428
Ingressos capital	82.721	0	66.728	10.792	104.075	308	0	295	7.662	0
GENCAT: SUR	82.721		50.000	10.792	104.075	308			7.662	
GENCAT: serv. cons.			16.728					295		
Despeses capital	82.721	0	66.728	70.417	336.126	308	0	295	7.662	0
Inversions reals	49.886		16.728	70.417	336.126	308		295	7.662	
Retorn crèdit	32.835		50.000							
Superàvit/dèficit finançame	24.604	-46.669	108.478	17.992	-192.138	132.276	-82.211	-39.863	64.177	-15.428

Els costos que consten a la columna d'altres de la taula inicial estan també íntegrament associats al Programa 422 ja que corresponen a diversos programes i projectes de la SUR, mentre que el centre de cost de serveis generals està majoritàriament associat al 422 encara que algunes despeses es distribueixen entre ambdós (per exemple, el lloguer de les oficines del Neuxs, la seva neteja, el cost de l'auditoria...).

Així doncs, els ingressos i despeses meritedes a l'exercici 2015 per programa han estat de:

	Programa 422		Programa 571	
Ingressos corrents	4.586.646	51%	4.349.515	49%
Consortciats	1.338.030	63%	800.600	37%
Associats	584.315	76%	189.119	24%
Usuaris externs	471.118	24%	1.506.291	76%
GENCAT: SUR	1.744.871	56%	1.343.500	44%
GENCAT: serv. cons.	414.987	93%	31.860	7%
GENCAT: Salut i Cultura	31.200	20%	125.000	80%
Altres ingressos	2.126	1%	353.145	99%
Despeses corrents	4.590.439	53%	4.027.916	47%
Personal	1.439.378	48%	1.555.386	52%
Productes-e	1.977.417	88%	276.000	12%
Serv. inf. i teleco.	29.269	2%	1.151.266	98%
Conservació i rep.	409.478	53%	362.342	47%
Lloguers i cànons	89.386	27%	240.876	73%
Aigua i energia	38.777	16%	199.701	84%
Treballs tècnics	426.837	76%	135.007	24%
Altres despeses	179.898	63%	107.339	37%
Ingressos - despeses	-3.793		321.598	
Ingressos capital*	53.350	16%	272.023	84%
GENCAT: SUR	40.000	14%	255.000	86%
GENCAT: serv. cons.	13.350	44%	17.023	56%
Despeses capital	51.029	8%	566.020	92%
Inversions reals	51.029	10%	483.185	90%
Retorn crèdit			82.835	100%
Superàvit/dèficit finançame	-1.472		27.601	

El detall dels ingressos i despeses per partida comptable s'ha inclòs com a annex III.

12. Evolució dels recursos econòmics meritats

L'evolució dels ingressos i de les despeses meritades en aquests cinc últims exercicis ha estat la següent:

	2011	2012	2013	2014	2015
Ingressos	4.172.447	4.042.902	4.518.785	8.450.037	9.261.534
	-36%	-3%	+12%	+87%	+10%
Generalitat de Catalunya	904.142	1.363.137	2.052.403	3.554.041	4.028.797
• SUR	603.714	1.072.885	1.651.846	3.374.526	3.860.591
• Salut	125.000	106.250	125.000	125.000	125.000
• DGTSI	58.000	37.000			
• Cultura*	58.000	88.070	17.908	31.200	31.200
• Altres serveis facturats**	59.428	58.932	257.649	13.315	12.005
Altres consorciats	1.338.405	960.114	916.326	2.158.122	2.126.624
Associats				739.700	809.493
MICINN (ICTS)	65.694	16.993	1.637		
Altres ingressos	1.864.206	1.702.659	1.548.419	2.008.174	2.296.620
Despeses corrents	3.785.998	3.746.331	4.030.201	7.888.607	8.618.356
	+8%	-1%	+8%	+73%	+9%
Personal laboral	1.434.634	1.304.425	1.537.135	2.443.335	2.994.764
Productes-e (BDC)				2.157.528	2.253.417
Serv. informàtics i teleco.	1.206.627	1.259.196	1.175.281	1.200.128	1.180.535
Conservació i reparació	203.906	334.446	352.569	710.361	771.820
Lloguers i cànons	386.892	331.211	246.513	306.364	330.262
Aigua i energia	252.007	213.010	250.214	261.110	238.478
Consultoria i altres treballs	113.104	118.082	306.654	531.651	561.844
Altres despeses corrents	188.827	185.960	161.835	278.130	287.237
Inversions reals	261.591	325.420	493.035	277.701	534.214
	-91%	+24%	+52%	-44%	+92%
Administració electrònica	7.499	150.116	185.831	53.288	7.662
Càlcul Científic	50.462		156.949	402	49.886
Comunicacions	68.374	44.708	74.772	19.486	87.145
Infraestructura al núvol	132.498	9.243	28.632	125.949	336.729
Altres inversions	2.758	121.353	46.851	78.576	52.792

*Fins al 2013, inclou també la facturació a través de l'ICIC/ICEC.

**Fins al 2013, inclou també la facturació al CTTI, CatSalut i ACCIÓ.

En forma de gràfica:

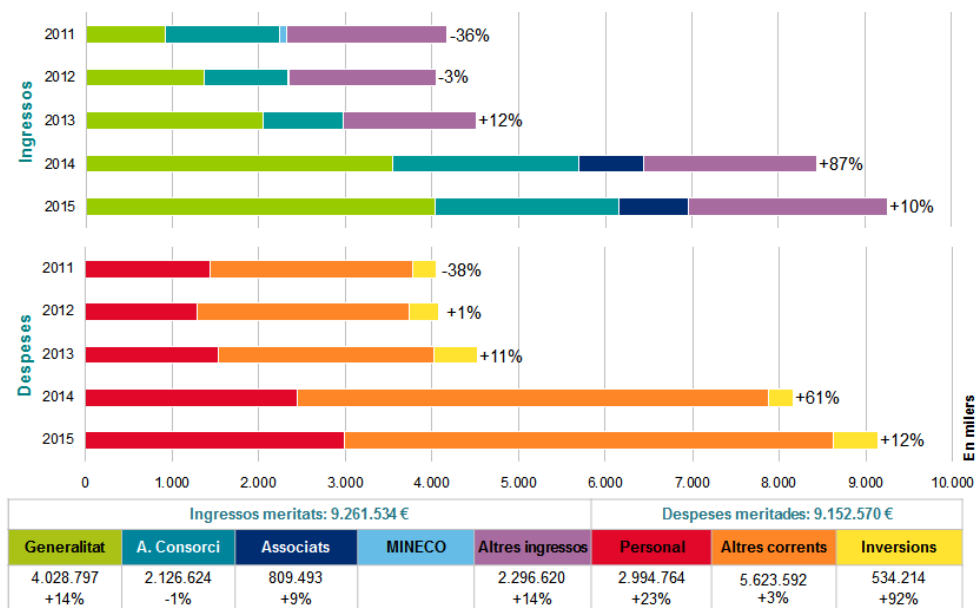


Figura 7. L'evolució dels comptes meritats per exercici

La figura 7 mostra l'evolució de la despesa corrent, la facturació de serveis, les subvencions finalistes i les regulars considerant només els ingressos i les despeses corrents.

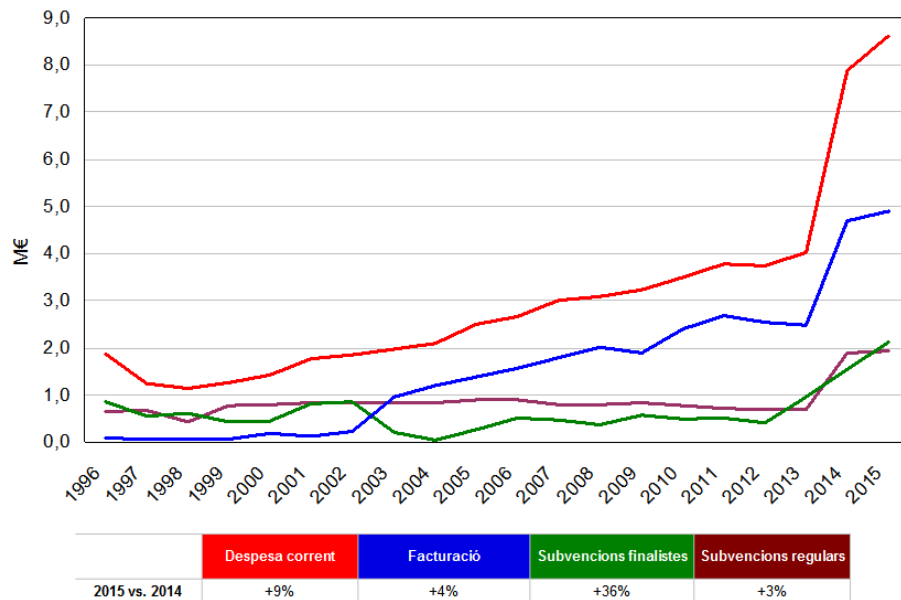


Figura 8. L'evolució dels ingressos i la despesa corrent meritada

El percentatge de la despesa corrent coberta per ingressos de serveis prestats (ja sigui per facturació o per subvencions finalistes) és d'un 78%. Les pròpies institucions consorciades cobreixen el 67% dels ingressos corrents que el CSUC rep.

Per acabar, també cal destacar que el total d'ingressos (incloent també les transferències de capital) per empleat a temps complet, els ingressos corrents (incloent les transferències corrents) i els ingressos facturats per empleat s'han reduït en un 6%, 5% i 10%, respectivament, tal com es pot observar a la figura 9. El cost mitjà per empleat ha passat de 42.248,45 a 44.512,48 €.

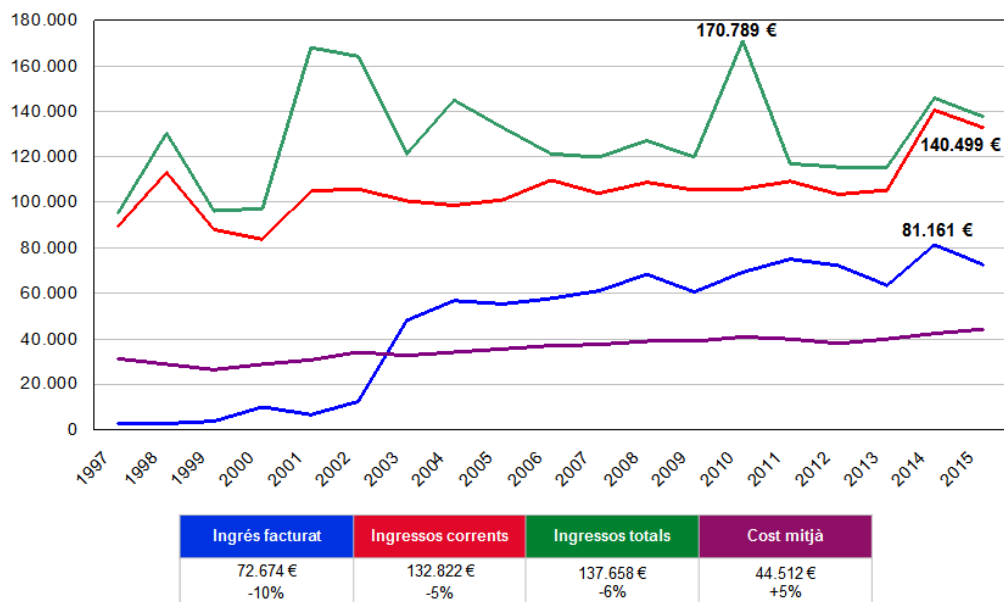


Figura 9. L'evolució dels ingressos i el cost mitjà per empleat

Annex I.

Comptes anuals

Compte del resultat econòmic patrimonial			
	Notes	2014	2015
2. Transferències i subvencions rebudes	8.1	4.063.665,05	4.062.320,52
a) De l'exercici		2.918.324,62	3.597.928,24
a.1) Subvencions rebudes per finançar despeses de l'exercici		2.918.324,62	3.597.928,24
a.2) Transferències			
a.3) Subv. reb. per canc. passius que no suposen finanç. específic d'un element patri.			
b) Imputació de subvencions per l'immobilitzat no financer		1.145.340,43	464.392,28
c) Imputació de subvencions per actius corrents i altres			
3. Vendes netes i prestacions de serveis	8.2	5.021.637,45	4.848.941,69
a) Vendes netes			
b) Prestacions de serveis		5.021.637,45	4.848.941,69
4. Variació d'existències de prod. acab. i en curs de fab. i deteriorament de valor		0,00	0,00
5. Treballs realitzats per l'entitat per al seu immobilitzat		0,00	0,00
6. Altres ingressos de gestió ordinària		0,00	0,00
7. Excessos de provisions		0,00	0,00
A) Total ingressos de gestió ordinària		9.085.302,50	8.911.262,21
8. Despeses de personal	8.5	-2.445.140,37	-2.994.763,54
a) Sous, salaris i assimilats		-1.876.159,93	-2.353.226,59
b) Càrregues socials		-568.980,44	-641.536,95
9. Transferències i subvencions concedides	8.7	-31.297,59	-14.528,16
10. Aprovisionaments		0,00	0,00
a) Consum de mercaderies i altres aprovisionaments			
b) Deteriorament de valor de merc., mat. prim. i altres aprovisionaments			
11. Altres despeses de gestió ordinària	8.6	-5.331.895,66	-5.432.843,22
a) Subministraments i serveis exteriors		-5.317.415,50	-5.425.849,89
b) Tributs		-14.480,16	-6.993,33
c) Altres			
12. Amortització de l'immobilitzat	6	-1.287.598,88	-498.350,28
B) Total despeses de gestió ordinària		-9.095.932,50	-8.940.485,20
I. Resultat (estalvi o desestalvi) de la gestió ordinària (A+B)	9	-10.630,00	-29.222,99
13. Deteriorament i resultat per alienació d'immob. no finan. i actius en estat de venda		-0,01	-3.312,50
a) Deterioraments de valor			
b) Baixes i alienacions		-0,01	-3.312,50
c) Imputació de subvenc. per l'immobilitzat no financer			
14. Altres partides no ordinàries		0,00	48,70
a) Ingressos			48,70
b) Despeses			
II. Resultat de les operacions no financeres (I+13+14)		-10.630,01	-32.486,79
15. Ingressos financers	8.3	171,80	163,18
a) De participació en instruments de patrimoni		0,00	0,00
a.1) En entitats del grup, multigrup i associades			
a.2) En altres entitats			
b) De valors negociables i de crèdits de l'actiu immobilitzat		171,80	163,18
b.1) En entitats del grup, multigrup i associades			
b.2) Altres		171,80	163,18
16. Despeses financeres	8.7	-6.820,29	-3.141,07
a) Per deutes amb entitats del grup, multigrup i associades		-6.094,40	-2.534,05
b) Altres		-725,89	-607,02
17. Despeses financeres imputades l'actiu			
18. Variació del valor raonable en actius i passius financers		0,00	0,00
a) Derivats financers			
b) Altres actius i passius a valor raonable amb imputació a resultats			
c) Imputació al rtat. de l'exercici per actius financers disponibles per a la venda			
19. Diferències de canvi		-6.921,50	-26.710,52
20. Deteriorament de valor, baixes i alienació d'actius i passius financers		0,00	0,00
a) D'entitats del grup, multigrup i associades			
b) Altres			
III. Resultat de les operacions financeres (15+16+17+18+19+20)		-13.569,99	-29.688,41
IV. Resultat (estalvi o desestalvi) net de l'exercici (II+III)	9	-24.200,00	-62.175,20

Balanç abreujat de l'exercici: Actiu			
	Notes	2014	2015
A) Actiu no corrent		1.071.992,57	1.034.015,36
I. Immobilitzat intangible	6.1	245.848,64	206.368,40
1. Inversió en recerca i desenvolupament			
2. Propietat industrial i intel·lectual			
3. Aplicacions informàtiques		245.848,64	206.368,40
4. Inversions sobre actius en règim d'arrendament financer o ceditos			
5. Altre immobilitzat intangible			
II. Immobilitzat material	6.2	825.511,76	827.014,79
1. Terrenys			
2. Construccions			
3. Infraestructures			
4. Bens del patrimoni històric			
5. Altre immobilitzat material		692.192,91	827.014,79
6. Immobilitzat en curs i bestretes		133.318,85	
III. Inversions immobiliàries		0,00	0,00
1. Terrenys			
2. Construccions			
3. Inversions immobiliàries en curs i bestretes			
IV. Inver. financeres a llarg termini en entitats del grup, multigrup i associades		0,00	0,00
1. Inversions financeres en patrimoni d'entitats de dret públic			
2. Inversions financeres en patrimoni de societats mercantils			
3. Crèdits i valors representatius de deute			
4. Altres inversions			
V. Inversions financeres a llarg termini	6.3	632,17	632,17
1. Inversions financeres en patrimoni			
2. Crèdits i valors representatius de deute			
3. Derivats financers			
4. Altres inversions financers		632,17	632,17
B) Actiu corrent		6.865.594,91	7.703.936,13
I. Actius en estat de venda		0,00	0,00
II. Existències		0,00	0,00
1. Actius construïts o adquirits per a altres entitats			
2. Mercaderies i productes acabats			
3. Aprovisionaments i altres			
III. Deutors i altres comptes a cobrar	7.1	4.444.989,50	3.766.822,36
1. Deutors per operacions de gestió		1.918.225,63	1.855.663,23
2. Altres comptes a cobrar		19.756,51	851,90
3. Administracions públiques		2.507.007,36	1.910.307,23
IV. Inver. financeres a curt termini en entitats del grup, multigrup i associades		0,00	0,00
1. Inversions financeres en patrimoni de societats mercantils			
2. Crèdits i valors representatius de deute			
3. Altres inversions			
V. Inversions financeres a curt termini		0,00	0,00
1. Inversions financeres en patrimoni			
2. Crèdits i valors representatius de deute			
3. Derivats financers			
4. Altres inversions financeres			
VI. Ajustaments per periodificacions	6.6	1.542.477,10	1.778.025,27
VII. Efectiu i altres actius líquids equivalents	6.5	878.128,31	2.159.088,50
1. Altres actius líquids equivalents			
2. Tresoreria		878.128,31	2.159.088,50
Total actiu (A+B)		7.937.587,48	8.737.951,49

Balanç abreujat de l'exercici: Patrimoni net i passiu			
	Notes	2014	2015
A) PATRIMONI NET		2.790.052,85	2.660.667,19
I. Patrimoni aportat	6.4	0,00	0,00
II. Patrimoni generat		45.083,96	33.942,48
1. Resultats d'exercicis anteriors		69.283,96	96.117,68
2. Resultat de l'exercici		-24.200,00	-62.175,20
III. Ajustaments per canvi de valor		0,00	0,00
1. Immobilitzat no financer			
2. Actius financers disponibles per a la venda			
3. Operacions de cobertura			
IV. Altres increments patrimonials pendents d'imputació a resultats	8.4	2.744.968,89	2.626.724,71
B) PASSIU NO CORRENT		95.551,61	95.551,61
I. Provisions a llarg termini	8.5	92.611,61	92.611,61
II. Deutes a llarg termini		2.940,00	2.940,00
1. Obligacions i altres valors negociables			
2. Deutes amb entitats de crèdit			
3. Derivats financers			
4. Altres deutes		2.940,00	2.940,00
III. Deutes amb entitats del grup, multigrup i associades a llarg termini	7.2	0,00	0,00
C) PASSIU CORRENT		5.051.983,02	5.981.732,69
I. Provisions a curt termini			
II. Deutes a curt termini	7.2	1.085.629,35	827.283,37
1. Obligacions i altres valors negociables			
2. Deutes amb entitats de crèdit			
3. Derivats financers			
4. Altres deutes		1.085.629,35	827.283,37
III. Deutes amb entitats del grup, multigrup i associades a curt termini		82.835,14	0,00
IV. Creditors i altres comptes a pagar	7.2	2.517.253,67	3.381.530,88
1. Creditors per operacions de gestió		2.011.638,10	2.594.179,84
2. Altres comptes a pagar		167.023,84	194.377,89
3. Administracions públiques		338.591,73	592.973,15
V. Ajustaments per periodificacions	6.6	1.366.264,86	1.772.918,44
Total patrimoni net i passiu (A+B+C)		7.937.587,48	8.737.951,49

Codi	Concepte	Avantprojecte	Modificacions CG33, 34 i 36	Pressupost definitiu	Drets/obligacions reconeguts/des	
3190002	Encàrrecs de gestió de la Generalitat de Catalunya	2.837.747,68	34.817,03	12.005,32	12.005,32	
	De la Universitat de Barcelona			391.988,87	400.482,17	
	De la Universitat Autònoma de Barcelona			311.051,90	311.051,90	
	De la Universitat Politècnica de Catalunya			265.850,32	265.655,32	
	De la Universitat Pompeu Fabra			170.888,68	185.790,42	
	De la Universitat de Lleida			158.031,85	159.415,40	
	De la Universitat de Girona			185.126,03	185.126,03	
	De la Universitat Rovira i Virgili			222.994,70	223.430,20	
	De la Universitat de Vic-Universitat Central de Catalunya			75.561,62	75.561,62	
	De la Biblioteca de Catalunya			142.528,09	123.130,50	
	De la Fundació I-CERCA			0,00	0,00	
	Del Museu d'Art Contemporani de Barcelona (MACBA)			133.074,69	133.074,69	
	Del Museu Nacional d'Art de Catalunya (MNAC)			19.702,56	19.702,56	
	Encàrrecs de gestió d'altres entitats de dins del sector púb			783.760,08	792.095,06	
3190010	De la Universitat Oberta de Catalunya	1.728.580,32	263.305,83	234.649,71	234.650,61	
	De la Universitat Ramon Llull			85.460,62	85.460,62	
	De la Fundació Catalana per a la Recerca i la Innovació (FCI)			10.622,64	10.622,64	
	Del Consell Superior d'Investigacions Científiques (CSIC)			12.512,01	12.512,01	
	De la Universitat Internacional de Catalunya (UIC)			60.360,87	60.360,87	
	De la Universitat de les Illes Balears (UIB)			162.526,89	164.062,34	
	De la Universitat Jaume I (UJI)			223.189,74	223.189,74	
	De la Universitat d'Andorra (UdA)			13.721,76	13.721,76	
	De l'Institut de Cultura de Barcelona			13.056,24	13.056,24	
	Prestacions de serveis a altres entitats fora del sector púb			1.175.785,67	1.184.713,70	
3800001	Reintegracions d'exercicis tancats		48,65	48,65	48,70	
Capítol 3. Taxes, venda béns i serveis, i altres ingressos		4.566.328,00	298.171,51	4.864.499,51	4.888.920,42	1%
4020028	Programes d'Universitats i Recerca (ICTS)	1.000,00	-1.000,00			
4030009	D'altres entitats autònomes de l'Estat (CSIC)	36.060,00		36.060,00	36.060,00	
4060005	Altres ingressos de la Seguretat Social	6.000,00	-897,00	5.103,00	6.378,02	25%
4100007	Del Dept. d'Economia i Coneixement (SUR)	2.670.800,00	417.571,02	3.088.371,02	2.796.694,62	-9%
4100010	Del Departament de Cultura	31.200,00		31.200,00	31.200,00	
4480001	D'altres entitats partic. sector públic de la Generalitat	127.000,00	-2.000,00	125.000,00	125.000,00	
4930009	Altres transferències corrents de la Unió Europea	221.700,00	-66.760,75	154.939,25	154.939,25	
Capítol 4. Transferències corrents		3.093.760,00	346.913,27	3.440.673,27	3.150.271,89	-8%
5200001	Interessos de comptes corrents	6,00	157,18	163,18	163,18	
5210001	Altres interessos de dipòsit	6,00	-6,00			
5340001	Altres ingressos financers		280,78	280,78	388,43	
Capítol 5. Ingressos patrimonials		12,00	431,96	443,96	551,61	
7100007	Del Dept. d'Economia i Coneixement				291.676,40	
Capítol 7. Transferències de capital		0,00	0,00	0,00	291.676,40	
8300007	Del Dept. d'Economia i Coneixement	295.000,00		295.000,00	295.000,00	
8700001	Romanents de tresoreria d'exercicis anteriors		2.519.383,26	2.519.383,26		
Capítol 8. Variació d'actius financers		295.000,00	2.519.383,26	2.814.383,26	295.000,00	-90%
Total ingressos pressupostaris		7.955.100,00	3.164.900,00	11.120.000,00	8.626.420,32	-22%
Saldo pressupostari de l'exercici				-338.126,23		
Crèdits gastats finançats amb romanents de tresoreria				1.510.932,10		
Desviacions de finançament positives per recursos de l'exercici amb despeses amb finançament afectat				-1.189.289,75		
Desviacions de finançament negatives en despeses amb finançament afectat				42.612,90		
Superàvit/dèficit de finançament de l'exercici				26.129,02		
Dotació per provisió d'insolvències						
Pèrdues per baixes d'immobilitzat				-3.312,50		
Dotació per a amortitzacions				-33.958,00		
Minorització per abonaments de resultats d'exercicis anteriors				-51.033,77		
Resultat comptable				-62.175,25		

- ① De l'aportació prevista de la SUR (3.096.200), s'han minoritzat 7.828,98 (per reduir-la a 3.088.371,02) i s'han traspassat 291.676,40 a capital.
- ② Projectes europeus: 35.635,00 de Numexas, 62.007,00 de DC4Cities, 24.586,25 de Genius i 32.711,00 de CloudFlow.
- ③ 849.581,87 de la BDCd, 477.220,22 de serveis consorciats, 85.158,77 de projectes europeus, 51.033,72 d'abonaments d'exercicis anteriors, 32.860,00 del gestor documental i 15.077,52 del GEPA.
El secretari d'Universitats i Recerca ha acceptat la renúncia de 18.585,07 del romanent per al projecte CIRAX.
- ④ 510.953,37 per a Elsevier, 71.504,49 per a JSTOR, 46.564,62 per a ACS, 46.382,95 per a AMS (Mathscinet), 17.984,54 per a ASM, 48.339,50 per al gestor de la recerca, 27.527,99 per a Schrödinger, 37.113,92 per al Pla Serra Hünter, 20.911,99 per al projecte europeu Genius, 59.625,61 per a dos commutadors per al CATNIX i 302.380,77 per a un sistema d'emmatgatzematge.
- ⑤ 42.612,90 dels projectes europeus NUMEXAS (14.735,98), DC4Cities (20.677,58) i CloudFlow (7.199,34).

Codi	Concepte	Avantprojecte	Modificacions CG33, 34 i 36	Pressupost definitiu	Drets/obligacions reconeguts/des	
1300001	Retribucions bàsiques del personal laboral fix	1.563.347,62	33.954,11	1.597.301,73	1.578.504,01	-1%
1300003	Altres retribucions del personal laboral fix	64.687,38	3.308,79	67.996,17	55.998,11	-18%
1310001	Retribucions bàsiques del personal laboral temporal	356.371,12	242.384,30	598.755,42	613.681,46	2%
1310003	Altres retribucions del personal laboral temporal	16.318,57	14.928,47	31.247,04	24.964,24	-20%
1320001	Personal laboral d'alta direcció i assimilat	80.078,55		80.078,55	80.078,77	0%
1600001	Seguretat Social	601.894,76	41.286,49	643.181,25	641.536,95	0%
Capítol 1.	Remuneracions del personal	2.682.698,00	335.862,16	3.018.560,16	2.994.763,54	-1%
2000002	Altres lloguers i cànon de terrenys, béns naturals, edificis	247.818,00	-4.028,11	243.789,89	243.789,89	
2020002	Lloguer d'equips de reprografia i fotocopiadora		3.101,87	3.101,87	3.101,91	
2020003	Lloguers i cànon de programari	57.071,00	-1.006,79	56.064,21	55.842,31	0%
2100001	Conservació, reparació i mant. de terrenys, béns naturals,	4.012,00	-2.882,79	1.129,21	910,70	-19%
2120001	Conservació, reparació i mant. d'equips per a procés de d	225.595,00	-3.410,43	222.184,57	211.540,30	-5%
2120002	Conservació, reparació i mant. D'equips de reprografia i fo	9.000,00	-2.705,87	6.294,13	6.282,84	0%
2120003	Manteniment d'aplicacions informàtiques	432.762,17	65.417,18	498.179,35	488.751,80	-2%
2130001	Conservació, reparació i mant. d'altre immobilitat materia	47.470,00	17.875,59	65.345,59	64.333,87	-2%
2200001	Material ordinari no inventariable	19.300,00	-13.300,00	6.000,00	6.025,91	0%
2200002	Prensa, revistes, llibres i altres publicacions	2.500,00	1.225,39	3.725,39	3.749,89	1%
2210001	Aigua i energia	293.950,00	-38.950,00	255.000,00	238.477,71	-6%
2210089	Altres subministraments (BDC)	2.079.033,00	1.006.315,03	3.085.348,03	2.391.206,77	-22%
2220001	Despeses postals, missatgeria i altres similars	38.000,00	-1.750,00	36.250,00	37.287,43	3%
2220002	Solucions de connectivitat de dades adquirides al CTTI	1.100,00	-25,00	1.075,00	1.083,24	1%
2220003	Comunicacions mitj. serveis de veu i dades adq. a altres e	1.022.310,00	57.690,00	1.080.000,00	1.077.020,52	0%
2240001	Despeses d'assegurances	16.000,00	175,00	16.175,00	15.818,46	-2%
2250001	Tributs	7.785,00		7.785,00	6.993,33	-10%
2260002	Atencions protocolàries i representatives	500,00	-400,00	100,00	66,17	-34%
2260003	Publicitat, difusió i campanyes institucionals	1.000,00	17.867,38	18.867,38	18.867,38	
2260005	Organització de reunions, conferències i cursos	13.500,00	-2.933,21	10.566,79	10.356,00	-2%
2260007	Publicacions i edictes als diaris oficials	1.000,00	4.164,31	5.164,31	6.761,74	31%
2260010	Premis	450,00		450,00	450,00	
2260011	Formació del personal propi	16.000,00	18.605,50	34.605,50	32.836,33	-5%
2260039	Despeses de serveis bancaris	4.000,00		4.000,00	2.836,77	-29%
2260040	Inscripció com a soci a organismes de caràcter associatiu	4.850,00	3.601,00	8.451,00	7.699,00	-9%
2260089	Altres despeses diverses	3.000,00	-2.900,00	100,00		-100%
2270001	Neteja i sanejament	25.750,00	250,00	26.000,00	25.979,49	0%
2270005	Estudis i dictàmens	100,00		100,00		-100%
2270008	Intèrprets i traductors	500,00	-400,00	100,00		
2270011	Custòdia, dipòsit, emmagatzematge i destrucció (GEPa)	46.790,00	11.746,80	58.536,80	58.536,80	
2270012	Auditories i control de fons europeus	7.500,00	15.161,39	22.661,39	20.112,55	-11%
2270013	Treballs tècnics	63.365,39	431.509,44	494.874,83	469.979,81	-5%
2270014	Serveis de formació	3.000,00	-1.400,00	1.600,00	1.600,00	
2280002	Serveis informàtics realitzats per altres entitats	190.000,00	966.905,42	1.156.905,42	102.431,22	-91%
2300001	Dietes, locomoció i trasllats	38.000,00	10.300,00	48.300,00	51.971,09	8%
2400001	Despeses de publicacions	500,00	6.372,56	6.872,56	7.270,68	6%
Capítol 2.	Despeses corrents de béns i serveis	4.923.511,56	2.562.191,66	7.485.703,22	5.669.971,91	-24%
3100001	Interessos d'operacions de tresoreria dels préstecs en eu	6.500,00	-3.900,00	2.600,00	2.534,05	-3%
3120001	Emissió, modificació i cancel·lació dels préstecs en euros	600,00	7,00	607,00	607,00	
3490001	Altres despeses financeres	132,00	26.368,00	26.500,00	27.098,97	
Capítol 3.	Despeses financeres	7.232,00	22.475,00	29.707,00	30.240,02	2%
4800001	A famílies (beques per a cooperació educativa)	37.093,00	-22.638,00	14.455,00	14.528,16	1%
Capítol 4.	Transferències corrents	37.093,00	-22.638,00	14.455,00	14.528,16	1%
6200001	Inversions en maquinària, instal·lacions i utilitatge	9.500,00	-9.236,22	263,78	263,78	
6400001	Inversions en mobiliari i estris per compte propi	2.500,00	143,57	2.643,57	2.643,57	
6500001	Inversions en equips de procés de dades	136.730,30	214.985,14	351.715,44	111.348,31	-68%
6500002	Inversions en telecomunicacions	60.000,00	54.137,91	114.137,91	30.558,91	-73%
6700001	Inversions en altre immobilitzat material	2.000,00	-2.000,00			
6800002	Inversions en aplicacions informàtiques	11.000,00	8.978,78	19.978,78	27.393,21	37%
Capítol 6.	Inversions reals	221.730,30	267.009,18	488.739,48	172.207,78	-65%
9120002	Reemborsament de préstecs d'altres adm. a llarg termini	82.835,14		82.835,14	82.835,14	
Capítol 9.	Variació de passius financers	82.835,14	0,00	82.835,14	82.835,14	0%
Total despeses pressupostàries		7.955.100,00	3.164.900,00	11.120.000,00	8.964.546,55	-19%

⑥ 116.190,84 executats a càrrec del Programa de serveis consorciats i 139.697,38, de projectes europeus.

La Seguretat Social inclou 976,92 per al personal en cooperació educativa.

⑦ 330.656,48 executats a càrrec del Programa de serveis consorciats, 849.581,87 de la BDCd i 47.937,52 d'altres serveis.

⑧ Diferències de canvi ocasionades per les factures en dòlars de la BDC.

⑨ 30.372,90 executats a càrrec del Programa de serveis consorciats, per a la virtualització d'aplicacions i el node de veu.

A) Estat abreujat d'ingressos i despeses	2014	2015
A) Resultat del compte de pèrdues i guanys	-24.200,00	-62.175,20
Ingressos i despeses imputats directament al patrimoni net		
I. Per valoració d'instruments financers		
II. Per cobertures de fluxos d'efectiu		
III. Subvencions, donacions i llegats rebuts	395.272,56	586.676,40
IV. Per guanys i pèrdues actuàries i altres ajustos		51.033,72
V. Per actius no corrents i passius vinculats, mantinguts per a la venda		
VI. Diferències de conversió		
VII. Efecte impositiu		
B) Subtotal ingressos i despeses (I+II+...+VII)	395.272,56	637.710,12
Transferències al compte de pèrdues i guanys		
VIII. Per valoració d'instruments financers		
IX. Per cobertures de fluxos d'efectiu		
X. Subvencions, donacions i llegats rebuts	-1.588.209,62	-996.398,37
XI. Per actius no corrents i passius vinculats, mantinguts per a la venda		
XII. Diferències de conversió		
XIII. Efecte impositiu		
C) Subtotal transferències (VIII+IX+...+XIII)	-1.588.209,62	-996.398,37
Total d'ingressos i despeses reconeguts (A+B+C)	-1.217.137,06	-420.863,45

B) Estat total de canvis en el patrimoni net	Fons social	Resultats d'exercicis anteriors	Resultat de l'exercici	Subvencions donacions i llegats rebuts	Total
A. Saldo, final de l'any 2013	-157.789,17	0,00	157.789,17	-3.739.317,09	-3.739.317,09
I. Ajustos per canvis de criteri 2013 i anteriors					
II. Ajustos per errors 2013 i anteriors					
B. Saldo ajustat, inici de l'any 2014	-157.789,17	0,00	157.789,17	-3.739.317,09	-3.739.317,09
I. Total ingressos i despeses reconeguts			24.200,00	1.192.937,06	1.217.137,06
II. Operacions amb socis o propietaris					
1. Augments de capital					
2. (-) Reduccions de capital					
3. Altres operacions amb socis o propietaris					
III. Altres variacions del patrimoni net	157.789,17	-69.283,96	-157.789,17	-198.588,86	-267.872,82
C. Saldo, final de l'any 2014	0,00	-69.283,96	24.200,00	-2.744.968,89	-2.790.052,85
I. Ajustos per canvis de criteri 2014					
II. Ajustos per errors 2014					
D. Saldo ajustat, inici de l'any 2015	0,00	-69.283,96	24.200,00	-2.744.968,89	-2.790.052,85
I. Total ingressos i despeses reconeguts		-51.033,72	62.175,20	118.244,18	129.385,66
II. Operacions amb socis o propietaris					
1. Augments de capital					
2. (-) Reduccions de capital					
3. Altres operacions amb socis o propietaris					
III. Altres variacions del patrimoni net		24.200,00	-24.200,00		0,00
E. Saldo, final de l'any 2015	0,00	-96.117,68	62.175,20	-2.626.724,71	-2.660.667,19

Annex II.

Càlcul del romanent de tresoreria

Romanent de tresoreria		
Concepte	2014	2015
1.(+) Fons líquids	-206.868,87	1.332.437,30
(+) Efectiu i altres actius líquids equivalents	878.128,31	2.159.088,50
(+) Fiances constituïdes a llarg termini	632,17	632,17
(-) Deutes a curt termini	1.085.629,35	827.283,37 ¹
2. (+) Drets pendents de cobrament	4.444.989,50	3.766.822,36
(+) Del pressupost corrent	2.507.007,36	1.910.307,23
(+) De pressupostos tancats		
(+) D'operacions no pressupostàries		
(+) D'operacions comercials	1.937.982,14	1.856.515,13
3. (-) Obligacions pendents de pagament	2.517.253,67	3.381.530,88
(+) Del pressupost corrent		
(+) De pressupostos tancats		
(+) D'operacions no pressupostàries		
(+) D'operacions comercials	2.517.253,67	3.381.530,88
4. (+) Partides pendents d'aplicació		-366.723,55
(-) Cobraments realitzats pendents d'aplicació definitiva		366.723,55 ²
(+) Pagaments realitzats pendents d'aplicació definitiva		
I. Romanent de tresoreria total (1+2-3+4)	1.720.866,96	1.351.005,23
II. Excés de finançament afectat	1.712.857,77	1.429.650,02
● Programa de serveis consorciats	1.544.863,86	1.067.643,64 ³
● Inversions en curs, pendents de finalitzar		362.006,38 ⁴
● Projectes europeus	85.158,77	0,00 ⁵
● Retorn del préstec del Ministeri (ICTS)	82.835,14	0,00
III. Saldos de dubtós cobrament		
IV. Romanent de tresoreria no afectat = (I-II-III)	8.009,19	-78.644,79

¹ Vegeu l'apartat 6.2 que descriu la despesa realitzada a càrrec del pressupost 2015 però que no finalitzen la seva execució fins a l'exercici 2016.

² Subvencions rebudes el 2015 que financen despeses incorregudes al 2015, a imputar a l'exercici 2016.

- ③ Els ingressos i despeses del Programa de serveis consorciats s'han descrit a l'apartat 10.1. L'evolució del romanent afectat es mostra a la taula següent:

	Ingressos	Despeses	Saldo
Exercici 2011	1.500.000,00		1.500.000,00
Exercici 2012		73.291,90	1.426.708,10
Exercici 2013	700.000,00	254.933,39	1.871.774,71
Exercici 2014		326.910,85	1.544.863,86
Exercici 2015		477.220,22	1.067.643,64

- ④ Les inversions finançades a càrrec d'aquest exercici i que no finalitzaran fins a l'any 2016 han estat les següents:

- Exp. 15/40, renovació del sistema d'emmagatzematge per Satec, 302.380,77 €.
- Exp. 15/41, renovació dels commutadors del CATNIX per Open Source and Security Services, 59.625,61 €.

- ⑤ Els ingressos i despeses dels 4 projectes europeus s'han descrit a l'apartat 11.4. El romanent afectat per a cadascun d'ells és el següent:

Projecte	Romanent 2014	Ingressos 2015	Despesa finançada	Romanent 2015
NUMEXAS	53.343,71	35.635,00	103.714,69	-14.735,98
DC4Cities	12.021,73	62.007,00	94.706,31	-20.677,58
GENIUS	19.793,33	24.586,25	23.467,59	+20.911,99
CloudFlow		32.711,00	39.910,34	-7.199,34
Saldo	85.158,77	154.939,25	261.798,93	-21.700,91

A diferència dels exercicis anteriors, el superàvit de 20.911,99 € s'ha comptabilitzat a la partida 522.0 com a un deute a curt termini.

Annex III.

Ingressos i despeses meritades per programa

Codi	Concepte	Programa 422		Programa 571		Total
3190002	Encàrrecs de gestió de la Generalitat de Catalunya	8.498,32	71%	3.507,00	29%	12.005,32
	De la Universitat de Barcelona	242.116,52	60%	158.365,65	40%	400.482,17
	De la Universitat Autònoma de Barcelona	201.373,02	65%	109.678,88	35%	311.051,90
	De la Universitat Politècnica de Catalunya	178.622,66	67%	87.032,66	33%	265.655,32
	De la Universitat Pompeu Fabra	115.938,25	62%	69.852,17	38%	185.790,42
	De la Universitat de Lleida	103.941,68	65%	55.473,72	35%	159.415,40
	De la Universitat de Girona	113.765,77	61%	71.360,26	39%	185.126,03
	De la Universitat Rovira i Virgili	116.035,45	52%	107.394,75	48%	223.430,20
	De la Universitat de Vic-Universitat Central de Catalunya	53.861,41	71%	21.700,21	29%	75.561,62
	De la Biblioteca de Catalunya	100.765,43	82%	22.365,07	18%	123.130,50
	Del Museu d'Art Contemporani de Barcelona (MACBA)	17.422,01	13%	115.652,68	87%	133.074,69
	Del Museu Nacional d'Art de Catalunya (MNAC)	19.702,56	100%			19.702,56
	Encàrrecs de gestió d'altres entitats de dins del sector púb	29.556,28	4%	762.538,78	96%	792.095,06
3190010	De la Universitat Oberta de Catalunya	142.107,27	61%	92.543,34	39%	234.650,61
	De la Universitat Ramon Llull	61.769,50	72%	23.691,12	28%	85.460,62
	De la Fundació Catalana per a la Recerca i la Innovació (FCRI)			10.622,64	100%	10.622,64
	Del Consell Superior d'Investigacions Científiques (CSIC)			12.512,01	100%	12.512,01
	De la Universitat Internacional de Catalunya (UIC)	38.475,47	64%	21.885,40	36%	60.360,87
	De la Universitat de les Illes Balears (UIB)	159.312,52	97%	4.749,82	3%	164.062,34
	De la Universitat Jaume I (UJI)	222.524,22	100%	665,52	0%	223.189,74
	De la Universitat d'Andorra (UdA)	13.056,24	95%	665,52	5%	13.721,76
	De l'Institut de Cultura de Barcelona	13.056,24	100%			13.056,24
	Prestacions de serveis a altres entitats fora del sector púb	440.961,44	37%	743.752,26	63%	1.184.713,70
3800001	Reintegraments d'exercicis tancats	48,70	100%			48,70
Capítol 3. Taxes, venda béns i serveis, i altres ingressos	2.392.910,96	49%	2.496.009,46	51%	4.888.920,42	
4030009	D'altres entitats autònomes de l'Estat (CSIC)			36.060,00	100%	36.060,00
4060005	Altres ingressos de la Seguretat Social	2.126,01	33%	4.252,01	67%	6.378,02
4100007	Del Dept. d'Economia i Coneixement (SUR)	2.159.857,85	67%	1.083.684,09	33%	3.243.541,94
4100010	Del Departament de Cultura	31.200,00	100%			31.200,00
4480001	D'altres entitats partic. sector públic de la Generalitat			125.000,00	100%	125.000,00
4930009	Altres transferències corrents de la Unió Europea			312.832,65	100%	312.832,65
Capítol 4. Transferències corrents	2.193.183,86	58%	1.561.828,75	42%	3.755.012,61	
5200001	Interessos de comptes corrents	163,18	100%			163,18
5340001	Altres ingressos financers	388,43	100%			388,43
Capítol 5. Ingressos patrimonials	551,61	100%	0,00		551,61	
7100007	Del Dept. d'Economia i Coneixement			291.676,40	100%	291.676,40
Capítol 7. Transferències de capital			291.676,40	100%	291.676,40	
8300007	Del Dept. d'Economia i Coneixement	53.350,26	16%	272.022,64	84%	325.372,90
Capítol 8. Variació d'actius financers	53.350,26	16%	272.022,64	84%	325.372,90	
Total ingressos	4.639.996,69	50%	4.621.537,25	50%	9.261.533,94	
Superàvit/dèficit de finançament de l'exercici		-1.471,65		27.600,67		26.129,02

El Programa 571, de recerca i desenvolupament, inclou els centres de cost de càlcul científic (CCF), comunicacions (COM), infraestructura al núvol, aplicacions i projectes (IAP) i e-Administració (AUC), mentre que el 422, d'educació universitària, inclou els centres de cost serveis bibliotecaris (SBB), gestió de compres conjuntes (GCC) i altres (DIV). El centre de cost de serveis generals (SG) està majoritàriament associat al programa 422 encara que algunes despeses es distribueixen entre ambdós:

- ❶ Distribuïdes a parts iguals.
- ❷ 1/3 imputada al Programa 422 i 2/3 al 571.
- ❸ 2/3 de la neteja dels edificis Nexus i Annexus imputada al Programa 571 i la resta, incloent la del GEPA, al 422.
- ❹ 2/3 dels subministraments generals més 276.000 € de la DGR per a la BDC al Programa 571 i la resta, al 422.
- ❺ Distribuïdes per activitat, excepte per a serveis generals que s'imputen 1/3 al Programa 422 i 2/3 al 571.

Codi	Concepte	Programa 422		Programa 571		Total
1300001	Retribucions bàsiques del personal laboral fix	636.810,20	40%	941.693,81	60%	1.578.504,01
1300003	Altres retribucions del personal laboral fix	11.838,50	21%	44.159,61	79%	55.998,11
1310001	Retribucions bàsiques del personal laboral temporal	430.588,98	70%	183.092,48	30%	613.681,46
1310003	Altres retribucions del personal laboral temporal	20.121,76	81%	4.842,48	19%	24.964,24
1320001	Personal laboral d'alta direcció i assimilat	40.039,39	50%	40.039,38	50%	80.078,77
1600001	Seguretat Social	299.978,73	47%	341.558,22	53%	641.536,95
Capítol 1.	Remuneracions del personal	1.439.377,56	48%	1.555.385,98	52%	2.994.763,54
2000002	Altres lloguers i cànon de terrenys, béns naturals, edificis	81.263,30	33%	162.526,59	67%	243.789,89
2020002	Lloguer d'equips de reprografia i fotocopiadora	1.033,97	33%	2.067,94	67%	3.101,91
2020003	Lloguers i cànon de programari	7.088,64	9%	76.281,66	91%	83.370,30
2100001	Conservació, reparació i mant. de terrenys, béns naturals,	910,70	100%			910,70
2120001	Conservació, reparació i mant. d'equips per a procés de d	23.411,83	11%	188.128,47	89%	211.540,30
2120002	Conservació, reparació i mant. D'equips de reprografia i fo	2.094,28	33%	4.188,56	67%	6.282,84
2120003	Manteniment d'aplicacions informàtiques	370.854,86	76%	117.896,94	24%	488.751,80
2130001	Conservació, reparació i mant. d'altre immobilitzat materia	12.206,08	19%	52.127,79	81%	64.333,87
2200001	Material ordinari no inventariable	2.008,64	33%	4.017,27	67%	6.025,91
2200002	Prensa, revistes, llibres i altres publicacions	3.535,66	94%	214,23	6%	3.749,89
2210001	Aigua i energia	38.776,91	16%	199.700,80	84%	238.477,71
2210089	Altres subministraments (BDC)	1.954.402,10	87%	280.612,77	13%	2.235.014,87
2220001	Despeses postals, missatgeria i altres similars	35.802,14	96%	1.485,29	4%	37.287,43
2220002	Solucions de connectivitat de dades adquirides al CTTI			1.083,24	100%	1.083,24
2220003	Comunicacions mitj. serveis de veu i dades adq. a altres e	14.259,07	1%	1.062.761,45	99%	1.077.020,52
2240001	Despeses d'assegurances	8.204,22	52%	7.614,24	48%	15.818,46
2250001	Tributs	3.496,67	50%	3.496,66	50%	6.993,33
2260002	Atencions protocolàries i representatives	66,17	100%			66,17
2260003	Publicitat, difusió i campanyes institucionals	18.834,38	100%	33,00	0%	18.867,38
2260005	Organització de reunions, conferències i cursos	3.801,97	37%	6.554,03	63%	10.356,00
2260006	Oposicions i proves selectives	25.901,31	100%			25.901,31
2260007	Publicacions i edictes als diaris oficials	6.063,38	90%	698,36	10%	6.761,74
2260010	Premis	450,00	100%			450,00
2260011	Formació del personal propi	24.169,23	74%	8.667,10	26%	32.836,33
2260039	Despeses de serveis bancaris	2.705,40	95%	131,37	5%	2.836,77
2260040	Inscripció com a soci a organismes de caràcter associatiu	995,00	13%	6.704,00	87%	7.699,00
2270001	Neteja i sanejament	11.036,52	42%	14.942,97	58%	25.979,49
2270011	Custòdia, dipòsit, emmagatzematge i destrucció (GEPA)	43.459,28	100%			43.459,28
2270012	Auditories i control de fons europeus	10.056,28	50%	10.056,27	50%	20.112,55
2270013	Treballs tècnics	371.721,52	75%	124.950,40	25%	496.671,92
2270014	Serveis de formació	1.600,00	100%			1.600,00
2280002	Serveis informàtics realitzats per altres entitats	15.010,06	15%	87.421,16	85%	102.431,22
2300001	Dietes, locomoció i trasllats	14.969,91	29%	37.001,18	71%	51.971,09
2400001	Despeses de publicacions	6.710,68	92%	560,00	8%	7.270,68
Capítol 2.	Despeses corrents de béns i serveis	3.116.900,16	56%	2.461.923,74	44%	5.578.823,90
3100001	Interessos d'operacions de tresoreria dels préstecs en eu	1.267,03	50%	1.267,02	50%	2.534,05
3120001	Emissió, modificació i cancel·lació dels préstecs en euros	303,50	50%	303,50	50%	607,00
3490001	Altres despeses financeres	26.035,95	96%	1.063,02	4%	27.098,97
Capítol 3.	Despeses financeres	27.606,48	91%	2.633,54	9%	30.240,02
4800001	A famílies (beques per a cooperació educativa)	6.555,00	45%	7.973,16	55%	14.528,16
Capítol 4.	Transferències corrents	6.555,00	45%	7.973,16	55%	14.528,16
6200001	Inversions en maquinària, instal·lacions i utilatge	263,78	100%			263,78
6400001	Inversions en mobiliari i estris per compte propi	881,19	33%	1.762,38	67%	2.643,57
6500001	Inversions en equips de procés de dades	23.051,30	6%	390.677,78	94%	413.729,08
6500002	Inversions en telecomunicacions	13.409,91	15%	76.774,61	85%	90.184,52
6800002	Inversions en aplicacions informàtiques	13.422,96	49%	13.970,25	51%	27.393,21
Capítol 6.	Inversions reals	51.029,14	10%	483.185,02	90%	534.214,16
9120002	Reemborsament de préstecs d'altres adm. a llarg termini			82.835,14	100%	82.835,14
Capítol 9.	Variació de passius financers	0,00	0%	82.835,14	100%	82.835,14
Total despeses		4.641.468,34	50%	4.593.936,58	50%	9.235.404,92

Annex IV.

Plantilla de personal, prevista i final

Càrrec	Núm. llocs	Fixos	Altres	Observacions
Direcció	5	2	3	
Director general	1		1	
Director d'Administració i Finances	1	1		
Director de Serveis TIC	1		1	
Director de Biblioteques, Doc. i Informació	1	1		Complement fusió IV
Coordinador de Compres Conjunes	1		1	Complement de cap de Departament
Administració i Finances	14	10	4	
Coordinador d'Administració i Secretaria	1	1		Complement de cap de Departament
Coordinador de Pressupostos i Contractes	1	1		Complements de cap de Dept. i fusió I
Coordinador de Promoció i Màrqueting	1	1		Complement de cap de Servei
Secretari de Direcció	2	2		1 a jornada reduïda de 30 h/s fins 31-10
Secretari d'Administració	2	1	1	1 jornada reduïda de 30,0 h/setmana
Secretari	3	2	1	1 jornada reduïda de 22,5 h/setmana
Tècnic de Contractes	1		1	Temporal, pendent de reassignar plaça
Tècnic de Promoció	2	1	1	Projecte Genius (25 h/s) i 1 de 30,0 h/s
Tècnic del Web	1	1		
Cap de Clients i Projectes	1	1		Complement de cap de Servei
Cap de Qualitat i Suport	1	1		Complement de cap de Departament
Sistemes i Xarxes	13	11	2	
Coordinador	1	1		Complement de cap de Departament
Cap de Comunicacions	1	1		Complement de cap de Servei
Cap d'Operacions i Seguretat	1	1		Complement de cap de Servei
Administrador de Seguretat	1	1		
Administrador de Sistemes	6	4	2	Projectes DC4Cities i Genius
Tècnic de Comunicacions	3	3		
Serveis i Aplicacions	13	8	5	
Coordinador				Vacant
Cap de Càlcul i Aplicacions	1	1		Complement de cap de Servei
Cap d'Administració Electrònica	1	1		Complement de cap de Servei
Tècnic d'Aplicacions Científiques	3	1	2	Projecte Numexas
Tècnic d'Aplicacions Industrials	1		1	Projecte CloudFlow
Tècnic de Projectes	7	5	2	
Support Bibliotecari	5	5		
Coordinador	1	1		Complements de cap de Dept. i fusió I
Cap de l'Equipament GEPA	1	1		Complements de cap de Servei i fusió III
Cap del CCUC	1	1		Complements de cap de Servei i fusió II
Tècnic bibliotecari	2	2		1 en exc. esp. 1-05 / 6-09 (jor. red. 35 h/s)
Biblioteca Digital	4	3	1	
Coordinador	1	1		Complements de cap de Dept. i fusió I
Cap de Repositoris d'Informació	1	1		Comp. cap Servei i fusió III; 32 h/s f/ 28-02
Tècnic de Recursos Digitals	2	1	1	
Aplicacions Bibliotecàries i Documentals	4	4		
Coordinador	1	1		Complements de cap de Dept. i fusió I
Tècnic d'Aplicacions Bib. i Documentals	3	3		1 jornada reduïda de 30,0 h/s fins 20-05
Altres	8	1	7	
Tècnic de Compres Conjunes	2		2	Temporals, pendents de reassignar plaça
Tècnic de Projectes	6	1	5	Fix adscrit a la UPC, 1 jor. red. a 30 h/s
Total	68	46	22	

① Un secretari de Direcció substitueix un tècnic bibliotecari des del 18-05-15 al 6-09-15.

② No inclou un secretari d'Administració fix en excedència voluntària des de l'1-07-14 al 30-06-18.

③ No inclou un tècnic d'Aplicacions Científiques fix en excedència especial des del 16-03-15 al 31-12-15.

Plantilla prevista en el pressupost aprovat pel Consell de Govern, de 2 de juny de 2015.

Càrrec	Núm. llocs	Fixos	Altres	Observacions
Direcció	5	2	3	
Director general	1		1	
Director d'Administració i Finances	1	1		
Director de Serveis TIC	1		1	
Director de Biblioteques, Doc. i Informació	1	1		Complement fusió IV
Coordinador de Compres Conjundes	1		1	Complement de cap de Departament
Administració i Finances	15	10	5	
Coordinador d'Administració i Secretaria	1	1		Complement de cap de Departament
Coordinador de Pressupostos i Contractes	1	1		Complements de cap de Dept. i fusió I
Coordinador de Promoció i Màrqueting	1	1		Complement de cap de Servei
Secretari de Direcció	2	2		1 a jornada reduïda de 30 h/s fins 31-10 ¹
Secretari d'Administració	2	1	1	1 jornada reduïda de 30,0 h/setmana ²
Secretari	3	2	1	1 jornada reduïda de 22,5 h/setmana
Tècnic de Contractes	2		2	Temporals, pendents de reassignar plaça ⁴
Tècnic de Promoció	2	1	1	Projecte Genius (25 h/s) i 1 de 30,0 h/s
Tècnic del Web	1	1		
Cap de Clients i Projectes	1	1		Complement de cap de Servei
Cap de Qualitat i Suport	1	1		Complement de cap de Departament
Sistemes i Xarxes	13	11	2	
Coordinador	1	1		Complement de cap de Departament
Cap de Comunicacions	1	1		Complement de cap de Servei
Cap d'Operacions i Seguretat	1	1		Complement de cap de Servei
Administrador de Seguretat	1	1		
Administrador de Sistemes	6	4	2	Projectes DC4Cities i Genius
Tècnic de Comunicacions	3	3		
Serveis i Aplicacions	13	8	5	
Coordinador				Vacant
Cap de Càlcul i Aplicacions	1	1		Complement de cap de Servei
Cap d'Administració Electrònica	1	1		Complement de cap de Servei
Tècnic líder de Projectes	1	1		Complement de tècnic líder
Tècnic líder d'Aplicacions Científiques	1	1		Complement de tècnic líder
Tècnic d'Aplicacions Científiques	2		2	Projecte Numexas ³
Tècnic d'Aplicacions Industrials	1		1	Projecte CloudFlow
Tècnic de Projectes	6	4	2	Temporals, pendents de reassignar plaça
Serveis TIC				
Suport Bibliotecari	5	5		
Coordinador	1	1		Complements de cap de Dept. i fusió I
Cap de l'Equipament GEPA	1	1		Complements de cap de Servei i fusió III
Cap del CCUC	1	1		Complements de cap de Servei i fusió II
Tècnic bibliotecari	2	2		1 en exc. esp. 1-05 / 6-09 (jor. red. 35 h/s)
Biblioteca Digital	4	3	1	
Coordinador	1	1		Complements de cap de Dept. i fusió I
Cap de Repositoris d'Informació	1	1		Comp. cap Servei i fusió III; 32 h/s f/ 28-02
Tècnic de Recursos Digitals	2	1	1	
Aplicacions Bibliotecàries i Documentals	4	4		
Coordinador	1	1		Complements de cap de Dept. i fusió I
Tècnic d'Aplicacions Bib. i Documentals	3	3		1 jornada reduïda de 30,0 h/s fins 20-05
Altres	8	1	7	
Tècnic de Compres Conjundes	2		2	Temporals, pendents de reassignar plaça
Tècnic de Projectes	6	1	5	Fix adscrit a la UPC, 1 jor. red. a 30 h/s
Total	69	46	23	

- ¹ Un secretari de Direcció substitueix un tècnic bibliotecari des del 18-05-15 al 6-09-15.
- ² No inclou un secretari d'Administració fix en excedència voluntària des de l'1-07-14 al 30-06-18.
- ³ No inclou un tècnic d'Aplicacions Científiques fix en excedència especial des del 16-03-15 al 31-12-16.
- ⁴ Un lloc temporal vacant. L'oferta de treball va ser publicada el 16-11-15, amb incorporació prevista per al 18-01-16.

Per resolució del director general, de data 16 de novembre, s'ha ampliat la plantilla de personal amb un lloc de treball temporal per a un segon tècnic de Contractes en detectar-se una càrrega de treball superior a la prevista a la Unitat de Pressupostos i Contractes.

Aquesta plantilla no inclou tres contractes de reforç per suplir dues baixes per malaltia i una per maternitat. Així doncs, el nombre de contractes laborals vigents a 31 de desembre era de 71.

Nivells professionals

Les següents figures mostren els nivells professionals del personal del CSUC, a excepció dels contractes de reforç i del personal en serveis externs, classificats per Equip Directiu, tècnics i secretaris. Per a aquelles persones amb un complement salarial de responsabilitat, s'ha incrementat el seu nivell professional de manera proporcional. Per exemple,

- Un cap de Departament de nivell T7 que estigui disponible a rebre consultes per al servei de supervisió, seguiment i suport de guàrdies, el seu sou resultant seria equivalent a un nivell 7,6.
- Un tècnic líder de nivell T5, el seu sou resultant seria equivalent a un nivell 6,6.
- Un secretari de nivell S8 amb el complement de Secretari de Direcció, a un nivell hipotètic 9,1.

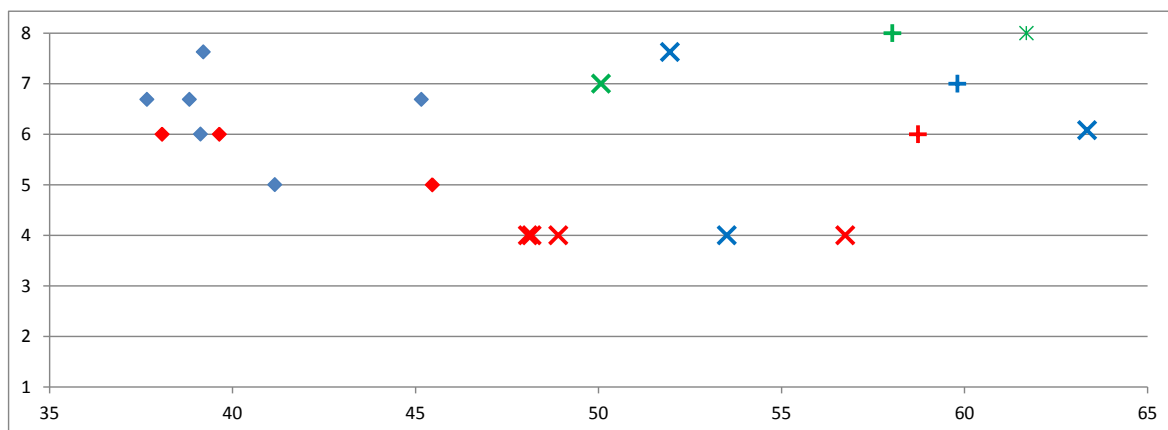


Figura 10. Equip Directiu, per edat

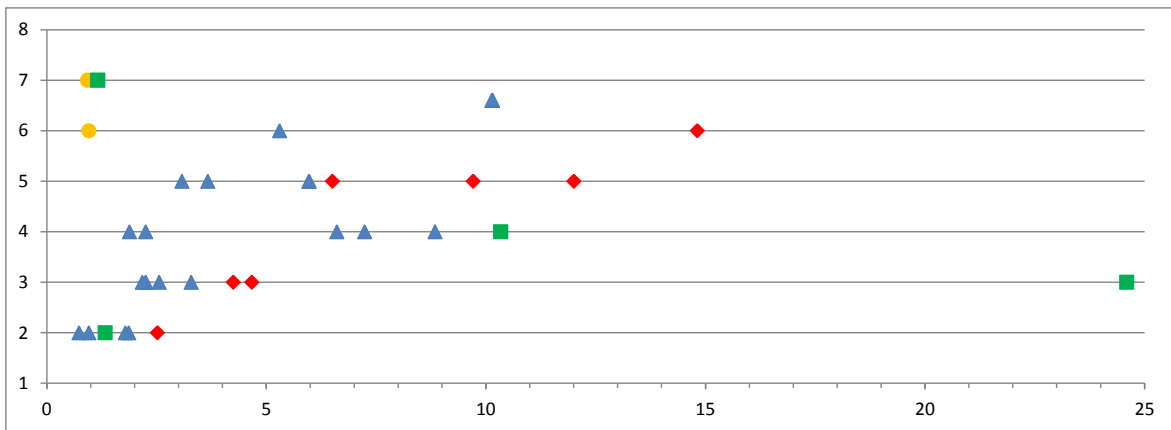


Figura 11. Tècnics, per antiguitat

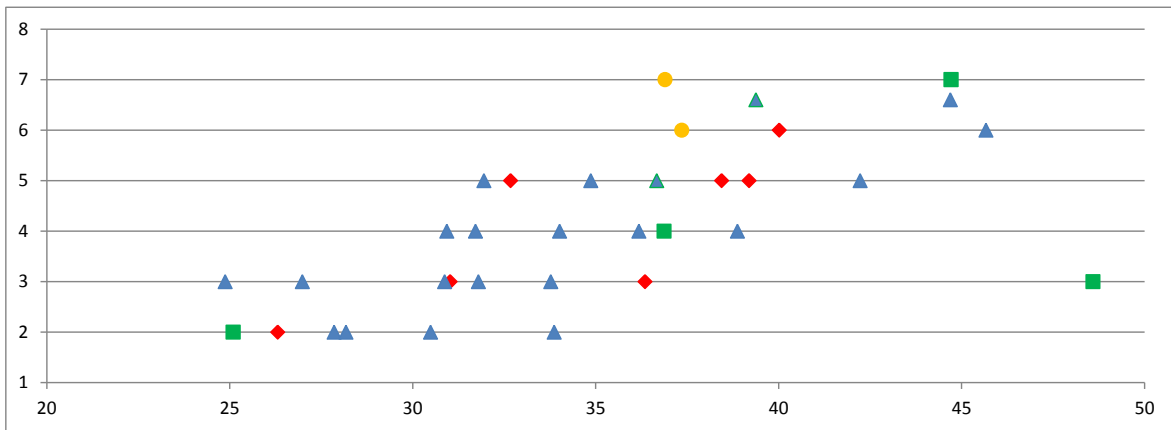


Figura 12. Tècnics, per edat

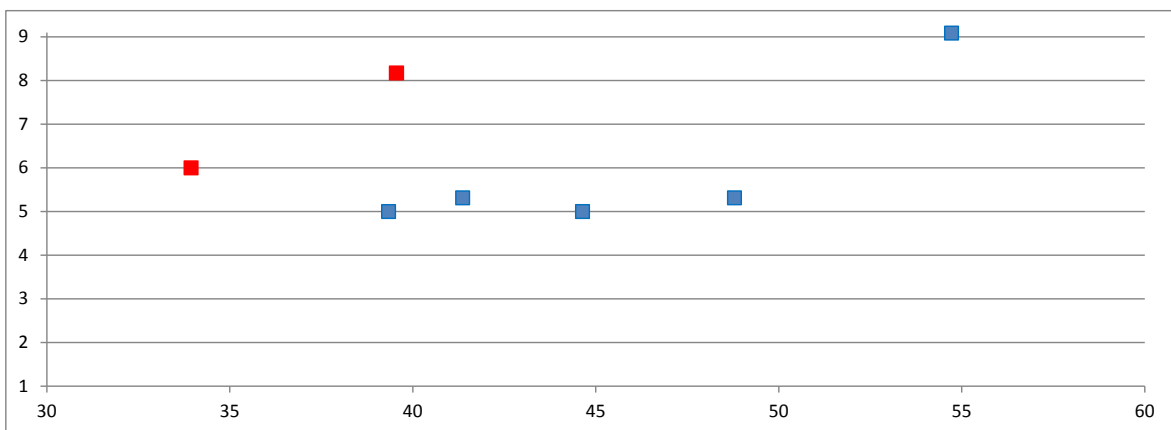


Figura 13. Secretaris, per edat

Annex V.

Tarifes

Aquest annex descriu les tarifes dels serveis prestats pel CSUC (sense IVA) i la seva política de facturació, aprovades per la Comissió Executiva de 7 d'abril i 10 d'octubre de 2014, i 21 de maig de 2015. Per a enguany s'han mantingut les mateixes tarifes de serveis, a excepció de:

- a) La del Gestor de Propietat Intel·lectual Inteum, que s'ha fixat d'acord amb el canvi del dòlar.
- b) Les de la Memòria Digital de Catalunya, que s'han reduït per tal d'absorbir l'IVA.
- c) La d'e-Signatura, que ha passat de 406,25 a 414,60 €/mes, d'acord amb el cost d'aquest servei.

A més, s'ha creat una nova tarifa de 100 €/mes per a la participació en cada compra conjunta engegada el 2015, l'import total de la qual no ha de sobrepassar l'1% del volum de la compra del partícip per al període del contracte. S'aplicarà un 10% de descompte sobre el total a partir de 6 compres conjuntes. Aquesta tarifa no s'aplicarà a les institucions consorciades.

També s'han creat noves quotes mensuals de connexió al node neutre de veu (VIA), per a les connexions a 10 Gbps al CATNIX i per a la participació al GEPA d'entitats no consorciades.

La Comissió també ha unificat la política de facturació dels serveis del Consorci, de manera que els de l'Àrea de Biblioteques, Informació i Documentació han deixat d'ésser anuals i han passat per defecte a ésser mensuals, amb l'excepció de la Biblioteca Digital de Catalunya.

1. Administració electrònica

En aquest apartat s'engloben els serveis d'administració electrònica, a través dels quals es pretén afavorir la seva implantació a les universitats mitjançant plataformes compartides. Les tarifes han estat les següents:

	2014	2015
Quota mensual per als serveis e-Arxiu, e-Registre i e-Vot		
• Classe A	4.736,56	4.736,56
• Classe B	3.552,42	3.552,42
• Classe C	2.368,28	2.368,28
Quota d'alta d'e-Vot	1.235,83	1.235,83

	2014	2015
Quota mensual d'operació d'e-Vot	1.217,09	1.217,09
Quota mensual d'operació d'e-Signatura	406,25	414,60
Quota mensual per al manteniment de GESINTER	27,00	27,00
Quota d'alta al Servei de Certificació Digital	401,57	401,57

Totes les institucions públiques adherides a l'Anella Científica i les vinculades amb aquestes poden sol·licitar al CSUC l'emissió de certificats digitals del Consorci Administració Oberta de Catalunya tal com es descriu a www.csuc.cat/sed i d'acord a [les seves tarifes](#). La quota d'alta d'aquest servei no s'aplica a les institucions adherides als grups II-IV de l'Anella Científica.

Per al servei d'e-Vot, a més de la quota d'alta del CSUC, es requereix una segona quota d'alta d'entre 8.000 i 18.000 € a contractar directament al proveïdor tecnològic de la plataforma de vot electrònic, Scytl Secure Electronic Voting, per personalitzar la plataforma, proporcionar la formació i el suport necessari per a la posada en marxa del servei i, si escau, integrar els certificats digitals emprats a la universitat.

2. Anella Científica

Totes les institucions que compleixin els criteris d'adhesió⁴ (universitats públiques i privades, centres i instituts tecnològics i de recerca, unitats docents o de recerca dels hospitals públics i privats, parcs científics i tecnològics, institucions que disposin de continguts digitals rellevants per a la comunitat científicotècnica, centres d'educació primària, secundària, de formació professional i superior no universitària, etc.) poden usar aquest servei, que es factura sota dos conceptes: la quota d'adhesió i la de connexió.

Les **quotes d'adhesió** han estat les següents:

	2014	2015
Quota mensual d'adhesió, Grup I	Gratuïta	Gratuïta
Quota mensual d'adhesió, Grup II	349,44	349,44
Quota mensual d'adhesió, Grup III	698,88	698,88
Quota mensual d'adhesió, Grup IV	1.048,31	1.048,31

La quota d'adhesió que s'aplica a les institucions vinculades (centres adscrits o residències d'estudiants d'alguna universitat ja adherida a l'Anella Científica que es connectin amb una connexió de 100 Mbps o inferior) és del 25%.

Les **tarifes de connexió** han estat les indicades a la taula següent. Cal tenir en compte que en general són quotes mensuals, excepte en el cas de les altes, que són de pagament únic.

⁴ Vegeu <http://www.csuc.cat/criteris> per a més informació.

	2014	2015
2-10 Gbps		
Quota d'alta a 2-10 Gbps	13.550,00	13.550,00
Quota mensual de connexió directa a un node de presència	92,61	92,61
Quota mensual de connexió metropolitana a 10 Gbps	2.455,74	2.455,74
Quota mensual de connexió metropolitana a 2 Gbps	1.942,19	1.942,19
Quota mensual de connexió provincial a 10 Gbps	4.101,09	4.101,09
Quota mensual de connexió provincial a 2 Gbps	3.243,44	3.243,44
200 Mbps - 1 Gbps		
Quota d'alta a 200 Mbps - 1 Gbps	4.500,00	4.500,00
Quota mensual de connexió directa a un node de presència	51,45	51,45
Quota mensual de connexió metropolitana (1 Gbps)	1.104,00	1.104,00
Quota mensual de connexió metropolitana (500 Mbps)	969,29	969,29
Quota mensual de connexió metropolitana (200 Mbps)	764,03	764,03
Quota mensual de connexió provincial (1 Gbps)	n/d	n/d
Quota mensual de connexió provincial (500 Mbps)	1.600,47	1.600,47
Quota mensual de connexió provincial (200 Mbps)	1.205,29	1.205,29
100 Mbps		
Quota d'alta a 100 Mbps	2.500,00	2.500,00
Quota mensual de connexió directa a un node de presència	30,87	30,87
Quota mensual de connexió metropolitana	508,05	508,05
Quota mensual de connexió provincial	838,35	838,35
10-40 Mbps		
Quota d'alta a 10-40 Mbps	660,00	660,00
Quota mensual de connexió directa a un node de presència	30,87	30,87
Quota mensual de connexió metropolitana (40 Mbps)	440,37	440,37
Quota mensual de connexió metropolitana (20 Mbps)	414,90	414,90
Quota mensual de connexió metropolitana (10 Mbps)	381,06	381,06
Quota mensual de connexió provincial (40 Mbps)	753,66	753,66
Quota mensual de connexió provincial (20 Mbps)	694,35	694,35
Quota mensual de connexió provincial (10 Mbps)	660,51	660,51
SHDSL		
Quota d'alta amb SHDSL	250,00	250,00
Quota mensual de connexió a 8 Mbps amb encaminador	587,25	587,25
Quota mensual de connexió a 4 Mbps amb encaminador	418,50	418,50
Quota mensual de connexió a 2 Mbps amb encaminador	242,10	242,10
ADSL		
Quota d'alta amb ADSL	110,00	110,00
Quota mensual de connexió a 8 Mbps	182,07	182,07
Quota mensual de connexió a 4 Mbps	118,53	118,53
Quota mensual de connexió a 2 Mbps	93,15	93,15
Quota mensual de connexió a 1 Mbps	67,77	67,77

	2014	2015
Quota d'alta encaminador	70,00	70,00
Quota mensual de lloguer de l'encaminador	25,00	25,00
Altres serveis		
Quota mensual per als punts d'accés amb doble escomesa	100,00	100,00
Quota mensual per als punts d'accés amb doble connexió	+50% quota	+50% quota

Per a les noves connexions, les tarifes indicades (quota d'alta i quota mensual de la connexió) han estat subjectes a un estudi de viabilitat que caldrà realitzar individualment per a cada institució que ho sol·liciti i, per tant, són orientatives.

Per mantenir la cohesió territorial entre totes les institucions adherides, excepte les entitats que participin en projectes d'R+D+I, durant i per al seu desenvolupament (categoria B.3), la primera connexió de cada institució es factura amb una tarifa de connexió metropolitana, independentment de la seva ubicació geogràfica. El CSUC ha assumit el cost dels enllaços interprovincials a Girona, Lleida i Tarragona i la diferència entre el cost provincial i la facturació metropolitana, a càrrec de les subvencions concedides per la Generalitat de Catalunya.

La quota d'alta per a les noves institucions serà la indicada a la taula anterior, a excepció de les institucions que es connectin a un punt d'accés compartit, que gaudiran d'un descompte del 30%.

Per a les institucions que es connectin localment, s'aplicarà un descompte d'un 50% a la quota d'alta.

Si diverses institucions comparteixen físicament un únic punt d'accés, o una mateixa institució disposa de més d'un port de connexió al mateix punt d'accés, s'apliquen a les quotes de connexió els descomptes que s'indiquen a continuació, que el CSUC repercuteix proporcionalment entre totes les institucions allà ubicades.

Descompte per a 10/100 Mbps	
1r port (corresponent al de més amplada de banda)	0%
2n port	20%
3r port	40%
4t port	80%

La quota mensual de la connexió es podria repartir entre les institucions que comparteixin un mateix punt d'accés, sempre i quan aquestes emprin el mateix port i comparteixin el cabal d'accés.

Per a les connexions de projectes especials a 40-100 Gbps, les de caire de preproducció i les d'entorn de proves per a la recerca en xarxes, no hi ha una tarifa estàndard com per a totes les altres. Per això, s'aplica a la institució el cost real que factura el proveïdor, excepte si hi ha una subvenció específica que la sufraga.

La quota de Veu per Internet a l'Anella (VIA) no està inclosa a la quota d'adhesió i es factura només a les institucions usuàries d'aquest servei:

	2014	2015
Quota mensual per cursar les trucades interprovincials	321,55	321,55
Quota mensual de connexió al node neutre de veu *		
• Classe A	n/d	150,00
• Classe B	n/d	90,00

*Acord de la Comissió Executiva, núm. 2.

La quota mensual per accedir a internet a través de la línia pròpia del Servei d'Accés Directe (SAD) ha estat de 2,50 €/Mbps.

Per a les institucions no afiliades a RedIRIS, se'ls ofereix un cabal d'accés a internet del 20% del cabal agregat de les seves connexions a l'Anella Científica (per exemple, 20 Mbps si la institució està connectada a 100 Mbps, o 100 Mbps si ho està a 500 Mbps).

3. Càlcul Científic

Aquest apartat descriu les tarifes dels serveis de càlcul d'altres prestacions i de disseny de fàrmacs.

3.1. Càlcul d'Altes Prestacions

El Servei de Càlcul d'Altes Prestacions (CAP) pot ser contractat tant per institucions acadèmiques com per entitats industrials. Es factura d'acord amb el nombre d'hores computacionals (HC) usades.

	2014	2015
Projectes acadèmics	0,05	0,05
Projectes industrials (ús compartit)	0,10	0,10
Projectes industrials (ús dedicat)	0,14	0,14

Per als primers, el preu ha estat de 0,05 €. Les hores adquirides directament per la institució es poden complementar amb hores (gratuïtes) de la DGR. Hi poden accedir els grups de càlcul mitjans (és a dir, els grups que adquireixin un mínim de 80.000 HC), que poden disposar de 40.000 HC addicionals, i grans (amb un mínim de 150.000 HC), que poden disposar d'un nombre il·limitat d'HC, amb l'única limitació dels recursos disponibles.

Els investigadors d'institucions no pertanyents al Consorci també poden usar aquests serveis gràcies al Ministeri d'Economia i Competitivitat, que facilita l'accés a les instal·lacions científiques i tècniques singulars (ICTS). La convocatòria per sol·licitar aquest ajut es publica anualment al web del CSUC.

Per als segons, les entitats industrials, el preu de l'PHC és de 0,10 € per a treballs executats en mode compartit, i de 0,14 € per als executats en entorns dedicats a un únic projecte (ja sigui per qüestions de rendiment o de confidencialitat). Aquestes entitats gaudeixen d'un descompte que s'aplica en cas de sol·licitar-se més de 5.000 HC: un 1% acumulatiu per cada 5.000 HC addicionals contractades (amb un descompte màxim del 20% si s'utilitzen més de 105.000 HC). Per exemple, en el cas d'usar entre 20.000 i 24.999 HC, el descompte aplicat al conjunt de les hores a facturar és d'un 3% i, per tant, el preu de l'PHC aplicat (entorn compartit) és de 0,097 €.

3.2. Disseny de Fàrmacs

Les tarifes del Servei de Disseny de Fàrmacs (SDF), per a grups acadèmics o pertanyents a la indústria, han estat les indicades a la taula següent.

Aquestes quotes inclouen la possibilitat de realitzar fins a 5.000 hores anuals de càlcul en els dos servidors disponibles per a aquest servei. Si se'n necessitessin d'addicionals, es poden contractar d'acord amb les tarifes indicades per al servei de Càlcul d'Altes Prestacions.

	2014	2015
Quota d'alta acadèmica	246,27	246,27
Quota mensual d'ús acadèmic	138,66	138,66
Quota d'alta industrial	1.236,86	1.236,86
Quota mensual d'ús industrial	277,34	277,34

Els grups acadèmics poden accedir a qualsevol dels programaris disponibles, mentre que els industrials hi tindran accés segons les condicions d'adquisició.

4. Compres Conjunes

Totes les entitats no consorciades que participin en processos de compres conjunes iniciats el 2015, excepte els partícips actuals en les compres de la BDC, han de sufragar les quotes següents:

	2014	2015
Quota mensual de participació en una compra conjunta	n/d	100
Descompte a partir de 6 compres	n/d	10%

L'import total de la quota de participació no ha de sobrepassar l'1% del volum de la compra del partípic per al període del contracte.

A més d'aquesta quota de participació genèrica per a totes les compres conjunes, cada servei pot incorporar una tarifa específica per fer-ne el seu control i seguiment.

5. Infraestructura al núvol i altres serveis de CPD

En aquest apartat s'indiquen les tarifes per als serveis d'infraestructura al núvol (IaaS) i altres serveis de CPD de què disposa el CSUC.

5.1. Allotjament de servidors

Les tarifes per als servidors allotjats, que pot sol·licitar qualsevol institució adherida a l'Anella Científica, han estat les següents:

	2014	2015
Quota d'alta d'allotjament	665,59	665,59
Quota mensual d'hostatge de servidor (< 1,5 kW/h)	373,98	373,98
Quota mensual per cada kW/h addicional	198,84	198,84
Quota mensual per ranura	34,09	34,09

La quota d'operació i manteniment dóna dret a 2 ranures; les addicionals es facturen a part, amb un descompte de (N-8)% a partir de la 9a ranura contractada, fins a la 30a.

Si es necessiten còpies de seguretat i/o espai en disc i/o cinta addicional; les tarifes a aplicar en aquest cas han estat les indicades a l'apartat 5.3 per a emmagatzematge de dades.

5.2. Hostatge de servidors

En aquest apartat s'indiquen les tarifes per als servidors hostatjats, que pot sol·licitar qualsevol institució adherida a l'Anella Científica. El CSUC ofereix aquesta infraestructura en dues modalitats: servidors gestionats i pagament per ús.

Pel primer cas, el servei inclou assistència tècnica, operació i manteniment de la infraestructura i, a més, suport d'incidències i actualització i manteniment del programari base (sistema operatiu). Les tarifes han estat les següents:

	2014	2015
Servidors gestionats		
Quota d'alta de servidor	554,65	554,65
Quota mensual H1 (1 VCPU, 1 GB RAM, 50 GB disc)	186,00	186,00
Quota mensual H2 (2 VCPU, 2 GB RAM, 50 GB disc)	208,00	208,00
Quota mensual H3 (2 VCPU, 4 GB RAM, 50 GB disc)	231,00	231,00
Quota mensual H4 (4 VCPU, 4 GB RAM, 50 GB disc)	253,00	253,00
Quota mensual per (+1 VCPU +1 GB RAM)	22,00	22,00
Serveis opcionals per a servidors gestionats		
Quota d'alta a base de dades Oracle	554,65	554,65

	2014	2015
Quota mensual per l'accés a bases de dades Oracle	55,46	55,46

Per al cas de la infraestructura en modalitat de pagament per ús, existeix una quota d'alta de 160 € per donar d'alta la institució a la plataforma d'autoservei. Les tarifes per ús de la infraestructura han estat les següents:

	2014	2015
Servidors pagament per ús		
Quota per hora H1 (1 VCPU, 1 GB RAM, 50 GB disc)	0,08	0,08
Quota per hora H2 (2 VCPU, 2 GB RAM, 50 GB disc)	0,14	0,14
Quota per hora H3 (2 VCPU, 4 GB RAM, 50 GB disc)	0,20	0,20
Quota per hora H4 (4 VCPU, 4 GB RAM, 50 GB disc)	0,25	0,25
Quota per hora per (+1 VCPU +1 GB RAM)	0,06	0,06

Per als servidors en modalitat de pagament per ús, es farà un descompte del 50% si en el moment de la contractació la institució sol·licitant manifesta un compromís d'ús continuat de la infraestructura d'un mínim d'un any.

Per a qualsevol d'aquests serveis, si es necessiten còpies de seguretat i/o espai en disc i/o cinta addicional; les tarifes a aplicar en aquest cas han estat les indicades a l'apartat següent per a emmagatzematge de dades.

A més, el CSUC disposa d'altres serveis d'hostatge:

	2014	2015
Quota mensual per al gestor de propietat intel·lectual Inteum		
• Classe A	162,78	162,78
• Classe B	122,09	122,09
Quota mensual d'op. i manteniment màquina virtual Linux ¹	88,74	88,74
Quota mensual d'operació i manteniment de domini	14,43	14,43
Quota mensual d'operació i manteniment de correu electrònic (bloc fins a 150 usuaris)	14,43	14,43

¹ Aquest és un servei retirat i no admet nous clients.

5.3. Emmagatzematge de dades

Per a l'emmagatzematge de dades el CSUC disposa d'espai en disc i en cinta. Per a l'ús d'aquests suports (ja sigui per ampliar un servidor allotjat, com a infraestructura al núvol o per a còpies de seguretat) les tarifes han estat les següents:

	2014	2015
Quota mensual per cada bloc de 100 GB (cinta)	5,50	5,50
Quota mensual per cada bloc de 10 GB (disc)	0,85	0,85

Per volums de dades superiors als 10 TB, ja sigui en disc o en cinta, la tarifa a aplicar es determinarà d'acord amb els requeriments.

Les còpies de seguretat de servidors allotjats o hostatjats (en aquest cas, ja siguin gestionats o en modalitat de pagament per ús) poden fer-se sobre disc o sobre cinta. Aquest servei pot contractar-se també com a *cloud storage*, per fer una còpia de seguretat al CSUC des de la infraestructura pròpia de la institució. A més de les tarifes anteriors, en base a l'espai necessari, cal tenir en compte les següents:

	2014	2015
Còpia de seguretat en disc		
Quota d'alta	80,00	80,00
Còpia de seguretat en cinta		
Quota d'alta (inclou llicència)	1.053,70	1.053,70
Quota mensual d'operació i manteniment (1er any i successius)	15,81	15,81
Quota mensual còpia externa a armari ignífug (opcional)	40,00	40,00

6. Punt Neutre d'Internet a Catalunya (CATNIX)

El Punt Neutre d'Internet a Catalunya (CATNIX) interconnecta operadors de telecomunicacions, proveïdors d'internet i la comunitat científica catalana. Les tarifes, tant per la interconnexió de dades com de veu, han estat les següents:

	2014	2015
Quota d'alta	1.954,60	1.954,60
Quota mensual d'operació i manteniment 100 Mbps	288,70	288,70
Quota mensual d'operació i manteniment 1 Gbps	433,89	433,89
Quota mensual d'operació i manteniment 10 Gbps	n/d	867,78
Quota mensual per a l'extensió a Telvent, ara Itconic	50,00	50,00
Quota d'activació d'una VLAN	118,88	118,88
Quota mensual per ranura	34,09	34,09

Els membres del CATNIX podran disposar de ports addicionals a la mateixa seu, tant de Fast Ethernet (100 Mbps) com de gigabit (1 Gbps), amb un descompte a la quota d'operació d'un 30%.

A l'emplaçament ubicat a les instal·lacions del CSUC, en concret a l'Edifici Annexus, la quota d'operació i manteniment dóna dret a 4 ranures; les addicionals es facturen a part, amb un descompte de (N-8)% a partir de la 9a ranura contractada, fins a la 30a.

7. Repositoris digitals

7.1. Repositoris cooperatius

El repositori de tesis doctorals (TDX/R) és obert a la participació de qualsevol universitat espanyola, mentre que el de recerca (RECERCAT) i el de materials docents (MDX), a la de qualsevol institució adherida a l'Anella Científica; el de revistes (RACO), a qualsevol institució editorial; i el de documents digitals (MDC), a qualsevol biblioteca consorciada, associada o col·laboradora. Les quotes han estat les següents:

	2014	2015
Quota d'alta (TDX, RECERCAT i MDX)	1.235,83	1.235,83
Personalització per plantilla	900,38	900,38
Quota mensual d'operació (fins a 10 GB)	55,46	55,46
Quota mensual de preservació del TDX a MetaArchive	6,05	6,05
Quota mensual d'operació per al RACO professional	n/d	85,00
Memòria Digital de Catalunya (MDC)		
Grup I: quota mensual per a membres associats		
● Fins a 2 GB	0,00	0,00
● Entre més de 2 GB i 20 GB	25,81	20,39
● Entre més de 20 GB i 50 GB	51,60	40,76
● Més de 50 GB	77,41	61,15
Grup II: quota mensual per a membres col·laboradors		
● Fins a 2 GB	0,00	0,00
● Entre més de 2 GB i 20 GB	51,60	40,76
● Entre més de 20 GB i 50 GB	77,41	61,15
● Més de 50 GB	103,21	81,54

La quota mensual d'operació per a TDX, RECERCAT i MDX inclou fins a 10 gigabytes (GB) d'espai en disc; si és necessari més espai, s'aplicarà la tarifa que s'indica a l'apartat corresponent al servei d'emmagatzematge de dades.

Els repositoris TDX, RECERCAT i MDX tenen un alt grau de personalització per defecte: la quota "Personalització per plantilla" s'aplica únicament quan una institució sol·licita un grau de personalització superior al facilitat per defecte.

Per a les institucions usuàries de RECERCAT que figuren a la pàgina d'entrada del portal sota un nom genèric (com per exemple, consorcis o centres de recerca) la quota d'alta és d'un 20%

de la regular i la d'operació, d'un 50%. Si només es capturen les metadades de la institució, es factura el 50% de la quota d'operació. En tot cas, la quota mínima d'operació serà, com a mínim, del 50% de la quota d'operació regular, no podent-se aplicar simultàniament els dos descomptes indicats anteriorment.

7.2. Repositoris institucionals

El CSUC desenvolupa repositoris institucionals a mida. Per a aquests, es presentarà una tarifa *ad hoc*, ja que el grau de personalització, la tipologia dels documents a incloure-hi, o la càrrega de dades inicial, entre d'altres, poden afectar al cost del desenvolupament.

Els repositoris institucionals poden hostatjar-se al CSUC. En aquest cas, les tarifes han estat les següents:

	2014	2015
Quota mensual hostatge bàsic	425,00	425,00
Quota mensual hostatge en alta redundància	850,00	850,00
Quota mensual hostatge en alta redundància amb servidor de continguts audiovisuals	1.100,00	1.100,00

Cal tenir en compte que els repositoris hostatjats requereixen d'espai en disc i en cinta, que serà facturat d'acord amb les tarifes indicades a l'apartat corresponent al servei d'emmagatzematge de dades.

8. Suport general a les biblioteques

Aquest apartat descriu les tarifes per als diversos serveis de suport a les Biblioteques.

8.1. Serveis de suport a les biblioteques

El CSUC presta diferents serveis generals a les biblioteques entre els quals destaquen la coordinació de normatives catalogràfiques, el manteniment dels registres bibliogràfics en el catàleg col·lectiu, els acords de préstec entre biblioteques, la representació de les biblioteques davant fòrums professionals i la difusió de les seves activitats.

	2014	2015
Quota mensual per als serveis bibliotecaris	1.088,02	1.088,02

8.2. Catàleg Col·lectiu de les Universitats de Catalunya (CCUC)

El Catàleg Col·lectiu de les Universitats de Catalunya (CCUC) és un catàleg amb més de 5 milions de títols que dona accés a més de 10 milions de documents físics. Incorpora els fons de les biblioteques membres del CSUC i d'altres biblioteques associades. El CCUC és una eina de catalogació cooperativa i un instrument d'informació bibliogràfica.

	2014	2015
Quota d'alta per a la integració inicial amb càrrega automàtica de registres		
• Fins a 20.000 registres bibliogràfics		1.977,24
• Entre 20.000 i 75.000 registres bibliogràfics		2.558,88
• Més de 75.000 registres bibliogràfics		3.140,40
Grup I: universitats públiques catalanes, biblioteques dels departaments de la Generalitat de Catalunya i casos especials d'entitats privades amb finalitat cultural		
• Fins a 20.000 registres bibliogràfics	164,77	164,77
• Entre 20.000 i 75.000 registres bibliogràfics	213,24	213,24
• Més de 75.000 registres bibliogràfics	261,70	261,70
Grup II: universitats públiques no catalanes, biblioteques dependents de l'administració local, autonòmica o estatal, entitats privades sense afany de lucre...		
• Fins a 20.000 registres bibliogràfics	213,24	213,24
• Entre 20.000 i 75.000 registres bibliogràfics	261,70	261,70
• Més de 75.000 registres bibliogràfics	310,17	310,17
Grup III: altres entitats privades		
• Fins a 20.000 registres bibliogràfics	261,70	261,70
• Entre 20.000 i 75.000 registres bibliogràfics	310,77	310,77
• Més de 75.000 registres bibliogràfics	358,63	358,63

Per a institucions que mantinguin els registres al CCUC sense catalogar-ne de nous, es farà una bonificació del 50% de la quota corresponent.

8.3. Biblioteca Digital de Catalunya

El CSUC gestiona la Biblioteca Digital de Catalunya que conté tant informació electrònica contractada conjuntament per les biblioteques membres del CSUC, d'accés restringit, com els repositoris que contenen documentació generada per les institucions de l'àmbit del Consorci, d'accés obert.

	2014	2015
Quota anual a distribuir per a les subscripcions a la BDC ²	651.190,64	651.190,64
Quota anual per a les subscripcions a la BDC de la URL	36.108,46	36.108,46
Quota anual per a les subscripcions a la BDC de la UVic-UCC	22.577,21	22.577,21
Quota anual per a les subscripcions a la BDC de la BC	30.321,19	30.321,19

² La distribució basada en la fórmula acordada pels vicerectors de Recerca de les universitats públiques de

Catalunya, reunits el 31 de gener del 2000, ha estat la següent: 20,46% per a la UB, 16,79% per a la UAB, 14,77% per a la UPC, 9,17% per a la UPF, 7,99% per a la UdL, 8,98% per a la UdG, 9,13% per a la URV i 12,71% per a la UOC.

8.4. Aplicacions Bibliotecàries i Documentals

El CSUC dóna suport a programari i aplicacions específiques de biblioteques (com, per exemple, el programari de gestió bibliotecària) o documentals i vetlla perquè la presència de les metadades de les aplicacions bibliotecàries consorciades siguin visibles a internet. També, a més dels serveis generals, a petició de les institucions, es poden prestar serveis a mida que han estat facturats segons les tarifes corresponents.

	2014	2015
Quota mensual a distribuir per al suport informàtic ³	29.914,56	29.914,56
Quota mensual per al suport informàtic de la BC	5.106,00	5.106,00
Quota mensual per al manteniment del clúster de Millennium		
• Classe A	276,86	276,86
• Classe B	158,24	158,24
• Classe C	105,50	105,50
• Classe D	79,12	79,12
Quota mensual per al manteniment del programari Millennium		
• Classe B	287,61	287,61
• Classe C	191,74	191,74
• Classe D	143,81	143,81
Quota mensual per al manteniment dels mòduls consorciats		
• Classe B	108,01	108,01
• Classe C	72,01	72,01
• Classe D	54,01	54,01
Quota mensual per a l'assistència tècnica i l'operació		
• Classe B	727,49	727,49
• Classe D	363,75	363,75
Quota mensual per al manteniment remot de Millennium i SFX/MetaLib	207,43	207,43
Gestió d'enllaços	207,43	207,43

³ La distribució basada en l'acord de la Comissió Executiva del CBUC, de 15 de maig de 2008, ha estat la següent: 21,22% per a la UB, 17,42% per a la UAB, 15,32% per a la UPC, 9,51% per a la UPF, 8,28% per a la UdL, 9,32% per a la UdG, 9,47% per a la URV i la UOC.

8.5. Gestió d'Espais per a la Preservació (GEPA)

El magatzem GEPA és un servei cooperatiu per guardar i conservar documents de baix ús, garantint la seva accessibilitat futura per a quan es necessitin.

	2014	2015
Quota mensual a distribuir per al manteniment del GEPA ⁴	3.858,06	3.858,06
Quota mensual extraordinària a distribuir per al GEPA ⁴	3.981,48	3.981,48
Quota anual per metre linial emmagatzemat per a fons propis	6,70	6,70
Quota anual de participació, per usar fins a 100 metres de prestatges	n/d	100,00
Quota anual de participació, per usar entre 100 i 250 metres de prestatges	n/d	250,00
Quota anual de participació, per usar més de 500 metres de prestatges	n/d	500,00

⁴ La distribució basada en la fórmula acordada pels vicerectors de Recerca de les universitats públiques de Catalunya, reunits el 31 de gener del 2000, ha estat la següent: 20,46% per a la UB, 16,79% per a la UAB, 14,77% per a la UPC, 9,17% per a la UPF, 7,99% per a la UdL, 8,98% per a la UdG, 9,13% per a la URV i 12,71% per a la UOC.

9. Altres serveis

El Programa Select Plus permet als centres adherits a l'Anella Científica beneficiar-se de reduccions en la despesa total i en la complexitat de les compres de llicències del programari Microsoft.

El grup d'aplicacions de la llicència Select Plus inclou productes com Excel, Word, Project, Visual Studio, Publisher, etc. Dins el grup de servidors hi ha el programari que s'executa en servidors de xarxa com Microsoft Windows Server, així com llicències d'accés client a servidor. El programari disponible en aquest servei pot consultar-se a www.csuc.cat/sites/default/files/docs/euro_eurozone_select_plus_academic_licencing_2012-sep.xls

Per al desenvolupament de projectes, el preu del tècnic/hora ha estat de 39,93 €.

10. Política de facturació

La política de facturació del CSUC ha estat la següent:

- En general, els serveis s'han facturat per mesos avançats entre els dies 1 i 10 de cada mes, excepte el servei de Càlcul d'Altes Prestacions, que s'ha facturat per mesos vençuts en base al consum realitzat.

Si l'import anual del servei a facturar ha estat inferior a 5.000 €, la institució pot optar per una única factura anual o fraccionar-la en dos o quatre pagaments.

- La quota del Servei de Disseny de Fàrmacs per als laboratoris i les del CATNIX s'han facturat a l'abril per a tot l'any, excepte si s'ha sol·licitat explícitament fraccionar-les mensualment o trimestralment. En aquest cas, s'ha fet per mesos o trimestres avançats.
- La quota de la Biblioteca Digital de Catalunya s'han facturat a l'octubre.

- d) Les quotes per a serveis generals bibliotecaris, CCUC i GEPA, facturades com a contraprestació de serveis propis de biblioteques (no de magatzem en el cas del GEPA) han tingut el caràcter d'operacions exemptes d'IVA en virtut de l'article 20.1.14, de la Llei 37/1992, de 28 de desembre de l'Impost sobre el Valor Afegit i, en conseqüència, s'han facturat amb un IVA del 0%.
- e) Les factures per a les universitats consorciades s'han adreçat per defecte als gerents, amb còpia als directors de serveis informàtics o bibliotecaris en funció del servei. Si la institució vol modificar aquest procediment, ho ha de comunicar al director d'Administració i Finances.
- f) El termini de venciment de les factures ha estat a 30 dies des de la data de la seva recepció.